

# Předškolní vzdělávání v Českých Budějovicích

SOUČASNÝ STAV  
A ZÁKLADNÍ ROZVOJOVÝ VÝHLED  
PRO DALŠÍ OBDOBÍ



## OBSAH

<b>Úvod.....</b>	<b>3</b>
<b>A. Část obecná.....</b>	<b>4</b>
1. Předškolní vzdělávání.....	4
2. Kompetence zřizovatele.....	5
3. Demografický vývoj.....	6
<b>B. Předškolní vzdělávání v Českých Budějovicích.....</b>	<b>6</b>
1. Populační vývoj ve městě.....	6
2. Vývoj kapacit mateřských škol ve městě.....	8
3. Přehled současných kapacit ve městě.....	9
4. Výchovně-vzdělávací činnost MŠ.....	12
5. Přijímání dětí do MŠ.....	19
6. Prázdninové provozy.....	21
7. Financování mateřských škol.....	23
8. Možnosti koncepčního rozvoje předškolního vzdělávání.....	25
9. Koncepční doporučení.....	24
10. Realizace navýšení kapacit.....	26
<b>Závěr.....</b>	<b>27</b>

*Seznam zdrojů*

*Seznam použitých zkratk*

*Seznam tabulek*

*Seznam grafů*

*Přílohy*

## Úvod

Téměř denně se objevují zprávy o českých školách v různých médiích. Každoročně jsou vydávány publikace o vývoji českého školství. Velmi často slýcháme, jak vysokou prioritou školství a školská politika je.

Z vědeckých prací, které se oblastí školství zabývají, vyplývá, že většina české populace pokládá školství za důležitou oblast, se stavem českého školství je 60 % populace relativně spokojená a pouze 5% populace pokládá problémy související se stavem našeho vzdělávacího systému za naléhavé. Nejvyšší spokojenost byla zaznamenána v oblasti předškolního vzdělávání a vzdělávání na 1.stupni základních škol. Tato relativní dlouhodobá spokojenost občanů se školskými službami a stavem školství u nás po roce 1989 a v posledních letech se stává bariérou dalšího rozvoje. ( převzato z výzkumu provedeného Ústavem pro výzkum a rozvoj vzdělávání Pedagogické fakulty Univerzity Karlovy ve školním roce 2007/2008).

Výše zmíněná studie se také zabývala otázkou, kdo je přispěvatelem a aktérem dění ve vzdělávání. Podle výzkumů je české školství nejvíce ovlivňováno učiteli a řediteli škol a dále vliv na stav školství mají kraje a obce, na opačné straně zůstaly instituce jako MŠMT, Evropská unie a Parlament ČR. Velmi podceňovanými jsou média a neziskový sektor. Z výsledků vyplývá, že školství a školská politika je utvářena jak na mikroúrovni, tak makroúrovni, přičemž mikroúroveň představují učitelé a ředitelé škol, makroúroveň pak kraje a obce.

Vzdělávací systém České republiky je tvořen čtyřmi základními typy vzdělávání: předškolní, základní, střední a vzdělávání vysokoškolské.

Cílem práce je zmapovat situaci v předškolním vzdělávání v zařízeních zřizovaných městem České Budějovice a nastavit nejbližší cíle rozvoje v této oblasti.

V Českých Budějovicích je vytvořena značná, ne však dostačující síť mateřských škol. Přestože do této sítě lze počítat i několik mateřských škol jiných zřizovatelů, zabývá se tento materiál především mateřskými školami zřizovanými statutárním městem České Budějovice. Pro ucelenost materiálu nelze však opomenout ani tyto subjekty.

Zpracovaný materiál vznikl na odboru školství a tělovýchovy a jeho smyslem je poskytnutí základních informací o předškolním vzdělávání ve městě, podmínkách fungování zařízení a možnostech dalšího rozvoje. Předpokládá se, že materiál bude živý, postupně upravovaný a rozšiřovaný. Bude rozšířen i o další názory a podněty členů Komise pro výchovu, vzdělání a zaměstnanost tak, aby byl do budoucna respektován orgány města.

Snahou odboru školství bylo zahrnout všechny dostupné informace, poznatky a vědomosti o dané oblasti.

## A. ČÁST OBECNÁ

### 1. Předškolní vzdělávání

Předškolní vzdělávání je prvním stupněm vzdělávacího systému ČR. Je doplňkem rodinné výchovy před nástupem plnění povinné školní docházky.

Předškolní vzdělávání v České republice jako institucionální služba je rozšířena v rámci sítě mateřských škol, a to jak soukromých, tak financovaných z veřejných zdrojů, dále jako služba hlídání předškolních dětí čistě na komerční bázi. V největší míře existují mateřské školy v rámci jednotné vzdělávací soustavy - vztahuje se na ně výše jmenovaný školský zákon, jsou zapsány ve školském rejstříku a s tím souvisí jejich nárok na finanční prostředky veřejných rozpočtů. Služby založené na komerční bázi jsou buď provozovány soukromou osobou na základě živnostenského oprávnění podle zákona 455/1991 Sb., o živnostenském podnikání, nebo jako jiná z forem právnických osob, zapsaných v obchodním rejstříku. Tyto se řídí pouze obecně platnými předpisy.

Mateřské školy zapsané ve školském rejstříku lze rozdělit podle zřizovatele na: veřejné, církevní a soukromé. Všechny jsou samostatnými právními subjekty, jejich právní forma může být: školská právnická osoba (dle školského zákona), příspěvkové organizace (upravuje zákon 250/2000 Sb., o rozpočtových pravidlech územních rozpočtů) a právnické osoby podle zvláštních předpisů (např. v.o.s., s.r.o – upravuje obchodní zákoník nebo zákon č. 248/1995 Sb.).

Nejběžnější právní formou veřejných škol je příspěvková organizace. Tato organizace spravuje majetek svěřený zřizovatelem, nejčastěji obcí nebo krajem, dostává od zřizovatele příspěvky na provoz.

Jedním z druhů škol se mateřská škola stala přijetím zákona č. 561/2004 Sb., o předškolním, základním, středním, vyšším odborném a jiném vzdělávání (školský zákon) k 1.1.2005. Neposkytuje stupeň vzdělání, proto zákon umožňuje vybírat od rodičů úplatu. Bezplatně je poskytováno vzdělávání v mateřské škole pouze v posledním roce před nástupem povinné školní docházky. Tyto děti jsou též podle zákona přednostně přijímány. Další změnou v souvislosti s přijetím tohoto zákona bylo možnost docházky do předškolních zařízení i dětem, jejichž rodič pobírá rodičovský příspěvek, nejvýše však na 4 hodiny denně.

Předškolní vzdělávání je nepovinné, určené pro děti ve věku od tří do šesti let, případně do sedmi, pokud byl povolen odklad školní docházky o jeden rok.

Předškolní vzdělávání podporuje rozvoj osobnosti dítěte, podílí se na jeho všestranném rozvoji, na osvojení si základních pravidel chování, základních životních hodnot a vytváření mezilidských vztahů. Velkou měrou se podílí na utváření předpokladů dítěte pro další vzdělávání. Pomáhá vyrovnávat nerovnoměrnosti ve vývoji před vstupem do základní školy. O přijetí dítěte do předškolního zařízení rozhoduje ředitel školy.

## 2. Kompetence zřizovatele

Statutární město České Budějovice jako zřizovatel mateřských a základních škol je ve vztahu ke školám limitováno ve svých kompetencích zákonem č.561/2004 Sb.

V souladu s ustanovením §178 tohoto zákona, je obec povinna zajistit podmínky pro plnění povinné školní docházky dětí s místem trvalého pobytu na jejím území a dětí umístěných na jejím území ve školských zařízeních pro výkon ústavní nebo ochranné výchovy. Za tímto účelem

- a) zřizuje a zrušuje základní školu, nebo
- b) zajišťuje plnění povinné školní docházky v základní škole zřizované jinou obcí nebo svazkem obcí

V souladu s § 179 školského zákona obec zřizuje a zrušuje

- a) mateřské školy,
- b) zařízení školního stravování sloužící dětem a žákům škol, které zřizuje

Obec je povinna zajistit podmínky pro předškolní vzdělávání v posledním roce před zahájením povinné školní docházky pro děti s místem trvalého pobytu na jejím území.

Obec zajišťuje v souladu s §180 školského zákona, výdaje právnických osob vykonávajících činnost škol a školských zařízení, které zřizuje. Výjimkou jsou výdaje hrazené z prostředků státního rozpočtu přidělovaných školám dle §161 a z jiných zdrojů. Obec může dále přispívat i na další neinvestiční výdaje, jinak hrazené ze státních prostředků. Obec přiděluje organizacím, které zřizuje prostředky na provoz a provádí s nimi finanční vypořádání.

Zastupitelstvo města a kompetence v oblasti školství:

- zřizuje školy a školská zařízení jako příspěvkové organizace
- schvaluje zřizovací listiny včetně dodatků k těmto listinám
- rozhoduje o rozdělení, sloučení, splynutí nebo zrušení organizace
- na návrh Rady projednává a schvaluje roční příspěvek na provoz, případný odvod do rozpočtu obce

Rada města vykonává vůči škole zřizovatelskou funkci a má tyto pravomoci:

- plní vůči příspěvkovým organizacím funkci zřizovatele
- jmenuje a odvolává ředitele organizace
- rozhoduje o uzavírání nájemních smluv, pokud tuto funkci nesvěří příslušnému odboru nebo příspěvkové organizaci
- doporučuje Zastupitelstvu ke schválení roční výši finančních prostředků

V rámci zákonnosti uplatňuje statutární město České Budějovice svou politiku u škol a školských zařízení, kterých je zřizovatelem.

### 3. Demografický vývoj

Demografický vývoj ovlivňuje společnost v mnoha sférách, nejprve v oblasti vzdělávání, později se přesouvá do oblasti zaměstnanosti, sociální péče, zdravotnictví až postupně ovlivňuje důchodový systém.

Změny v demografickém vývoji se začaly viditelně projevovat od 60.let minulého století v celé Evropě, nejen v České republice. Zrychlené tempo nabral po roce 1989 v souvislosti se změnami ve společnosti.

Jestliže vzdělávání je první veřejnou sférou, která je ovlivňována demografickým vývojem, je předškolní vzdělávání první z typů vzdělávání porodností určenou. Není ovšem jediným určujícím faktorem, ale jistě je tím největším a nejsilnějším. Každý stupeň vzdělávání je ovlivňován tímto vývojem s jinou mírou odchylky, s jinou přesností. Předškolní vzdělávání se týká převážně věkové skupiny 3-6 let, prognóza je zatížena velkou pravděpodobností chyby. Kromě demografického vývoje založeného na kvalifikovaném odhadu, dále potřebu mateřských škol ovlivňuje intenzita zájmu rodičů umístit své děti do předškolních zařízení.

Podcenění demografického vývoje v minulosti vedlo ve vývoji mateřských škol proti jeho výsledkům. V republikových číslech dochází k pomalému navyšování kapacit mateřských škol, roste průměrný počet dětí na jednu mateřskou školu i jednu třídu.

*Podíl vybraných věkových kategorií navštěvujících mateřskou školu na odpovídající populaci v roce 2009/2010 v ČR a ČB*

Tab. 1

	Děti mladší tří let		Děti pětileté		Děti šestileté a starší	
ČR	30 800	26,7%	90 320	91,4%	20 033	21,1%
ČB	240	21,35%	797	89,85%	171	21,32%

*Zdroj: MŠMT, Ústav pro informace ve vzdělávání, OŠT, leden 2011*

Demografický vývoj může být ovlivněn dále též migrací. Její faktory jsou těžko zobecnitelné, nelze je zmapovat. Pro plánování vzdělávací politiky na úrovni regionu je nutné sledovat aktuální vývoj, odhadovat poptávku a ovlivňovat tak nabídku.

## B. PŘEDŠKOLNÍ VZDĚLÁVÁNÍ V ČESKÝCH BUDĚJOVICÍCH

### 1. Populační vývoj ve městě

Plánování rozvoje školské soustavy v Českých Budějovicích vychází z údajů získaných z evidence obyvatel magistrátu města. Pro předškolní a základní vzdělávání jsou významné údaje o počtech narozených dětí v letech 1995 – 2010. Věková skupina dětí 3 – 5 let je ve školství jedinou skupinou, která v posledních letech narůstá. Podle údajů Českého statistického úřadu použitého v Dlouhodobém záměru rozvoje české vzdělávací soustavy z roku 2007 by měla dosáhnout maxima v roce 2011.

Demografická projekce vychází z údajů k 31.12.2010. Údaje jsou bez vlivu na mezikrajovou i zahraniční migraci.

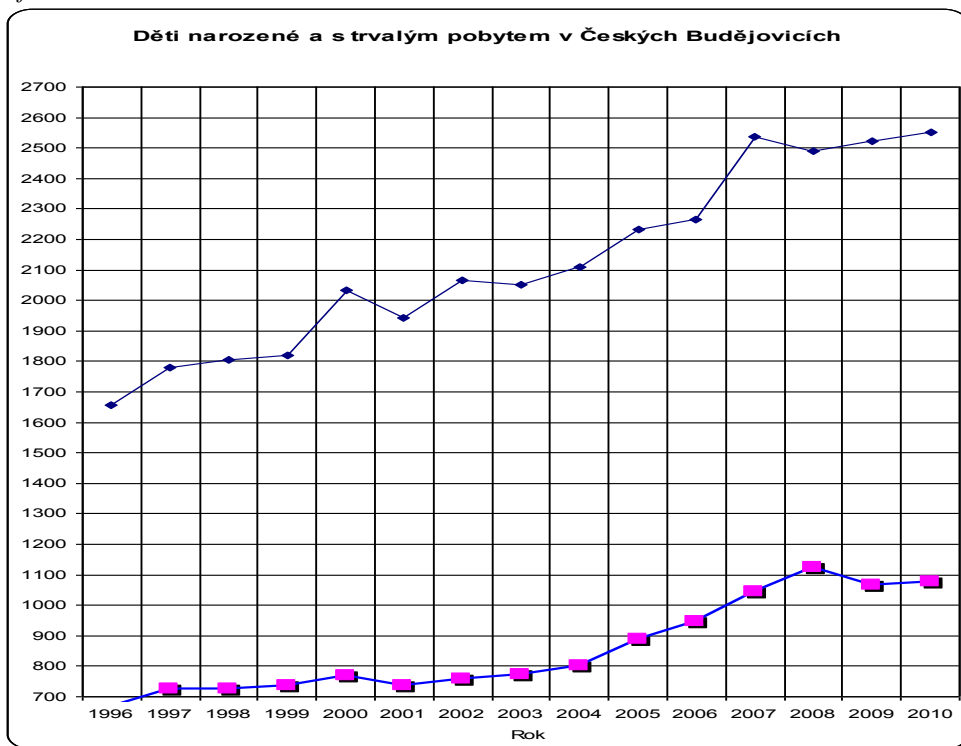
**Demografický vývoj v ČB v letech 1995 – 2010**

Tab. 2

Děti	1996	1997	1998	1999	2000	2001	2002	2003	2004	2005	2006	2007	<sup>1</sup> 2008	2009	2010
Narozené v ČB	1657	1781	1806	1821	2035	1941	2067	2052	2110	2231	2265	2536	2489	2521	2550
s bydlištěm v ČB	666	724	725	735	770	737	758	772	802	887	946	1046	1124	1066	1075

Zdroj: odbor školství a tělovýchovy, matrika, leden 2011

Graf 1



Zdroj: odbor školství a tělovýchovy, leden 2011

**Podíl věkových kategorií navštěvující mateřské školy v Českých Budějovicích v letech 2009-2011**

Tab.3

	Mladší 3 let		tříleté		čtyřleté		pětileté		Šestileté a starší	
09/10	242	23,13%	684	72,30%	745	83,99%	751	93,64%	170	22,02%
10/11	240	21,35%	773	73,90%	830	87,73 %	797	89,85%	171	21,32%

Zdroj: odbor školství a tělovýchovy, matrika, leden 2011

<sup>1</sup> rok 2008 – očekávání žadatelé o místo v MŠ v březnových zápisech

## 2. Vývoj kapacit mateřských škol

Vývoj kapacit mateřských škol v posledních dvaceti letech prošel obdobím rychlého snižování a postupně byl opět navyšován. Rychlost navyšování se zrychlila v posledních 2-3 letech. V materiálu jsou zpracovávány údaje posledních deseti let.

Ve školním roce 1998/1999 působilo ve městě 36 mateřských škol s 2 776 dětmi. V té době mateřskou školu navštěvovaly děti narozené v letech 1992 – 1995. (Ročník 1993 byl stejně silný jako rok 2009, ročník 1992 byl silnější – 1212 dětí)

### Struktura mateřských škol ve školním roce 1998/1999

Tab. 4

	Počet škol	Počet tříd	Počet dětí
Mateřské školy ( město)	31	111	2 573
Soukromé MŠ	1	1	20
Speciální MŠ	2	8	71
Církevní mateřské školy	2	5	112
<b>Mateřské školy celkem</b>	<b>36</b>	<b>125</b>	<b>2 776</b>

Zdroj: Strategický plán města ČB, květen 2001

V letech 1994 – 2001 porodnost klesala. V souvislosti se snižujícím se populačním vývojem koncem 90-tých let došlo k rušení mateřských škol ( 22 mateřských škol a dalších 10 podnikových). Toto bylo dokončeno v roce 2003. V té době byla též ražena filozofie, že předškolní děti mají být s matkami doma, do mateřské školy mají docházet pouze děti v posledním roce před nástupem do základní školy. Většina takto zrušených zařízení byla vyjímána ze sítě škol. V dalších zařízeních docházelo k omezování provozu- pronájmy a v některých případech i k odprodeji pavilónů. K obratu došlo v roce 2007, počet narozených dětí trvale bydlících v Českých Budějovicích opět přesáhl 1 000.

Zvýšená poptávka po místech v mateřských školách se projevila při zápisech pro školní rok 2006/2007. Byla způsobena pozvolným zvýšením počtu narozených dětí od roku 2004 a též změnou školského zákona a s ním souvisejících vyhlášek. Z tohoto důvodu došlo k navýšení kapacit o 44 míst nejjednodušším způsobem – úpravou sociálních zařízení na MŠ K. Šatala - 15, MŠ Papírenská - 12, MŠ E. Pittera -8 a MŠ J. Opletala - 9.

Od roku 2007 dochází každoročně k navyšování kapacit ( MŠ Jizerská, Vrchlického nábřeží, Čécova, Kališnická, Kubatova, U Pramene- k 1.1.2011 cca 400 míst. Celková kapacita mateřských škol zřizovaných městem České Budějovice je v současné době 2 824.

### Struktura mateřských škol ve školním roce 2010/2011

Tab. 5

	Počet škol	Počet tříd	Počet dětí
Mateřské školy ( město)	24	110	2 824
Soukromé MŠ	1	1	20
Speciální MŠ	2	8	71
Církevní mateřské školy	2	6	150
<b>Mateřské školy celkem</b>	<b>29</b>	<b>125</b>	<b>3 065</b>

Zdroj: odbor školství a tělovýchovy, leden 2011



**Vývoj počtu míst v MŠ zřizovaných městem v průběhu let 2007-2010:**

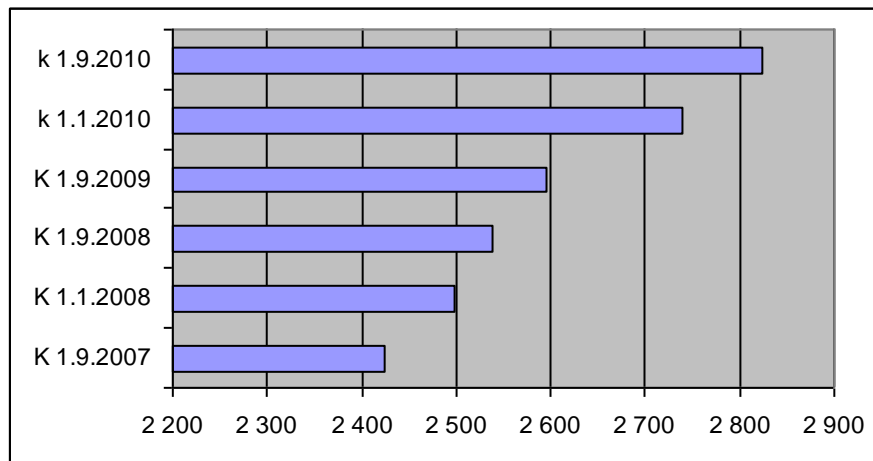
Tab. 6

	K 1.9.2007	K 1.1.2008	K 1.9.2008	K 1.9.2009	k 1.1.2010	k 1.9.2010
Počet míst	2 424	2 498	2 539	2 595	2 739	2 824

Zdroj: odbor školství a tělovýchovy, leden 2011

**Vývoj kapacit mateřských škol od 1.9.2007 do 1.9.2010**

Graf 2



Zdroj: odbor školství a tělovýchovy, leden 2011

Na území statutárního města České Budějovice se předškolnímu vzdělávání věnují i mateřské školy jiných zřizovatelů zařazené do rejstříku škol a školských zařízení:

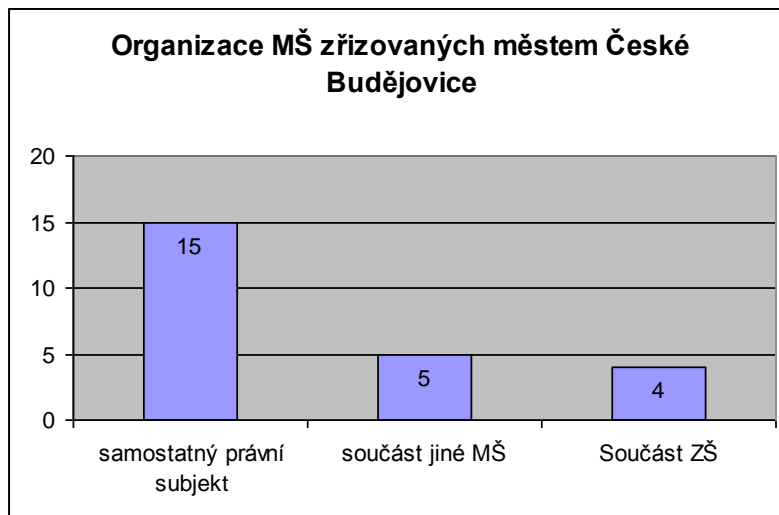
- *církevní mateřské školy*  
Církevní mateřská škola, Lipenská 3, České Budějovice  
Církevní mateřská škola U sv. Josefa, Na Sadech 19, České Budějovice
- *mateřské školy zřizované soukromou osobou:*  
Mateřská škola Sluníčko, Na Zlaté stoce 12, 370 05 České Budějovice
- *mateřské školy zřizované Jihočeským krajem*  
Mateřská škola, Základní škola a Praktická škola, České Budějovice, Štítného 3  
Mateřská škola pro zrakově postižené, České Budějovice, Zachariášova 5

**3. Přehled současných mateřských škol ve městě( zřizovaných městem)**

Na území města České Budějovice se v současné době nachází dvacet devět školských zařízení, která mají jako hlavní náplň své činnosti výchovně vzdělávací činnost dětí předškolního věku. Činnost školy vykonávají právnické osoby, jejichž zřizovatelem je kraj, obec, církev, soukromý subjekt. – viz tab. č. 5

Z celkového počtu je město České Budějovice zřizovatelem 24. Tyto mateřské školy se liší v právní formě – samostatné právní subjekty, odloučená pracoviště jiné mateřské školy, součást základní školy.

Graf 3



Zdroj: odbor školství a tělovýchovy, leden 2011

## ROZMÍSTĚNÍ MŠ VE MĚSTĚ

Mateřské školy jsou rozmístěny po celém území města. Největší kapacita je v části Čtyři Dvory. Nejméně je pokryta oblast Rožnova, kde dochází v současné době k výstavbě rodinných domů. Nejžádanější oblastí pro umístění dětí je oblast středu města.

### 1.oblast Čtyři Dvory

Tab. 7

zařízení	kapacita	počet tříd
MŠ Větrná	190	8
MŠ Opletala	177	7
MŠ Jizerská	224	8
MŠ K.Štěcha	248	10
MŠ Dlouhá, F. Ondříčka	140 (56 + 84)	5 (2 + 3)
<b>CELKEM</b>	<b>979</b>	<b>38</b>

### 2.oblast Pražská

Tab. 8

zařízení	kapacita	počet tříd
MŠ Neplachova	130	5
MŠ Čěčova	184	7
MŠ Pražská	80	3
MŠ Nerudova	152	6
MŠ Kubatova	116	6
<b>CELKEM</b>	<b>662</b>	<b>27</b>

### 3.oblast Rožnov

Tab. 9

zařízení	kapacita	počet tříd
MŠ Papírenská, Šafař.	192	7 (6 + 1)
<b>CELKEM</b>	<b>192</b>	<b>7</b>

### 4.oblast Střed

Tab. 10

zařízení	kapacita	počet tříd
MŠ Zeyerova	168	6
MŠ E.Pittera	108	4
MŠ Vrchlického, Otak.	232 (192 + 40)	9 (7 + 2)
<b>CELKEM</b>	<b>508</b>	<b>19</b>

### 5.oblast Suché Vrbné

Tab. 11

zařízení	kapacita	počet tříd
MŠ Sedmikráska, Špály, Krokova, Železničářská	144 (46 + 42 + 56)	6 (2 + 2 + 2)
MŠ U Pramene	136	5
<b>CELKEM</b>	<b>280</b>	<b>11</b>

### 6.oblast Mladé

Tab. 12

zařízení	kapacita	počet tříd
MŠ Mladé	84	3
<b>CELKEM</b>	<b>84</b>	<b>3</b>

### 7.oblast Vráto

Tab. 13

zařízení	kapacita	počet tříd
MŠ Rudolfovská	35	2
<b>CELKEM</b>	<b>35</b>	<b>2</b>

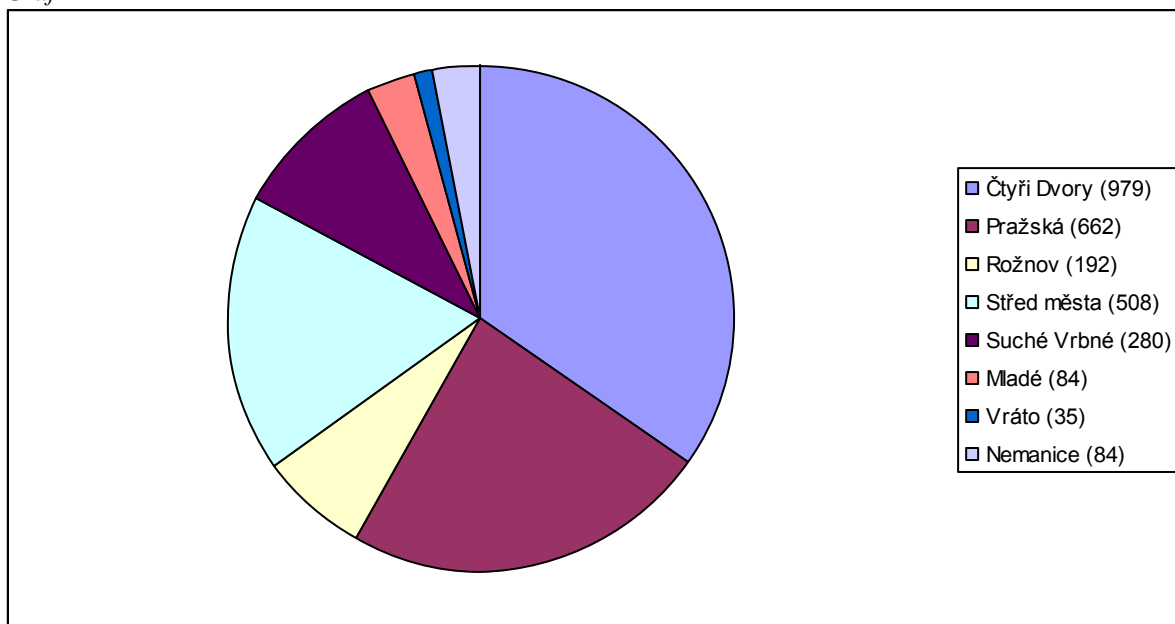
### 8.oblast Nemanice

Tab. 14

zařízení	kapacita	počet tříd
MŠ K.Šatala	84	3
<b>CELKEM</b>	<b>84</b>	<b>3</b>

#### Kapacita MŠ na území města ČB – dle částí

Graf 4



Zdroj: odbor školství a tělovýchovy, leden 2011

#### 4. Výchovně vzdělávací činnost mateřských škol

Všechny mateřské školy zřizované městem České Budějovice zajišťují podnětné prostředí pro všestranný rozvoj dětí předškolního věku a dětí s odloženou školní docházkou o jeden rok. Činnost se řídí vlastním školním vzdělávacím programem, při jeho vytváření vycházejí učitelky mateřských škol z Rámcového vzdělávacího programu pro předškolní vzdělávání. Ze školního vzdělávacího programu dále vycházejí třídní vzdělávací programy.

Cílem jednotlivých programů je vytvoření pohodové atmosféry, vytvoření spokojeného a bezpečného prostředí pro citový, rozumový i tělesný rozvoj dětí předškolního věku. V rámci možností se snaží o individuální přístup. K činnostem pedagogové děti vhodně motivují, snaží se, aby každé dítě zažilo úspěch v jakékoliv oblasti činnosti školy. Celkové výchovné působení vychází z uspokojování potřeb a zájmů dětí s přihlédnutím na jeho věk a individuální zvláštnosti. Směřována je pozornost ke všem dětem, včetně talentovaných i dětí z méně podnětného prostředí. Výchovně vzdělávací činnost je vedena tak, aby každé dítě vzhledem ke svému věku a svým předpokladům získalo přiměřenou fyzickou, psychickou a sociální samostatnost.

O zařazování dětí do mateřských škol je v posledních letech velký zájem. Z tohoto důvodu se rozšiřuje kapacita předškolních zařízení a dále již stávající kapacita je naplňována na maximum. Vysoké počty dětí na třídách vyžadují zvýšenou pozornost při plánování aktivit škol, především pohybových nebo akcí konaných mimo budovu školy, pro zařazování zájmových aktivit.

Všechny mateřské školy nabízejí širokou škálu doprovodného programu v rámci činnosti, dále pak zprostředkovávají další aktivity provozované v prostorách mateřské školy jiným subjektem. Rozšířená nabídka závisí na kreativitě a schopnostech pedagogického sboru.

Na školách působí více či méně aktivně občanská sdružení rodičů, zapsaná pod různými názvy- Unie rodičů, Rada školy, Sdružení rodičů, Rada rodičů,.. Při mateřských školách nejsou zřizovány školské rady jako u škol základních a středních dle zákona č.561/2004 §167.

Téměř všechny učitelky se dále vzdělávají. Pedagogové mateřských škol jsou ze školství nejaktivnější skupinou, nejvíce dbá o sebevzdělávání a další vzdělávání, ať již účastí na kurzech, v rámci celoživotního vzdělávání či zvyšováním kvalifikace.

Na mateřských školách se v souladu s ustanovením § 119 zákona č.561/2004 Sb., školského zákona uskutečňuje školní stravování dětí v době pobytu v předškolním zařízení. Strava se připravuje přímo ve 22 zařízeních, do 2 zařízení se dováží – MŠ Otakarova, z MŠ Vrchlického nábřeží a MŠ Kubatova ze ZŠ Kubatova. Na těchto školách jsou pouze výdejny stravy.

Zařízení školního stravování zajišťují též stravování zaměstnanců škol.

### **Charakteristika jednotlivých mateřských škol**

#### *A) Samostatné právní subjekty a jejich odloučená pracoviště*

##### **♣ Mateřská škola Čěčova 40/1, 370 04 České Budějovice**

- mateřská škola v provozu od 1969
- sedmitřídní mateřská škola se školní kuchyní
- provoz od 6,00 do 16,30 hodin
- Školní vzdělávací program s názvem „Naše modro-žlutá školička“
- třídy věkově smíšené
- předškolní třída
- pracoviště vybaveno interaktivní tabulí
- zařazují do činnosti prvky montessori pedagogiky
- zahrada částečně vybavena z grantu JČKÚ v roce 2010
- v rámci školního vzdělávacího programu zařazeny aktivity výtvarné, pohybové- zumba, basketbal, hudební- hra na flétnu, seznamování s anglickým jazykem,
- mateřská škola spolupracuje s HOLIDAY FITNES

##### **♣ Mateřská škola Dlouhá 35, 370 11 České Budějovice**

- škola v provozu od roku 1983
- dvě třídy v provozu od 6,00 do 16,30 hodin
- Školní vzdělávací program s názvem „Jaro, léto, podzim, zima, ve školičce je nám prima“
- součástí je školní kuchyně a prádelna
- od roku 1998 pronajata část školy speciální škole Trhové Sviny
- z aktivit školy: hudební a taneční kroužek, seznamování s počítačem, cvičení pro rodiče a děti

##### *Odloučené pracoviště MŠ F. Ondříčka*

- tři třídy v provozu od 6,00 do 16,30 hodin
- součástí je školní kuchyně
- zahrada uzpůsobena ekologickému programu „Mateřinková zahrada“
- aktivity školy: hudebně pohybový kroužek Sboreček – Vstaváček, hra na flétnu, seznamování s NJ, logopedická péče

- ♣ **Mateřská škola, E.Pittera 2, 370 01 České Budějovice**
  - provoz v zařízení zahájen v roce 1964
  - čtyřtřídní škola se školní kuchyní
  - škola zajišťuje provoz od 6,00 do 16,45 hodin
  - Školní vzdělávací program s názvem „Dítě a jeho svět“
  - kolem budovy pěkná zahrada
  - aktivity školy: základy hry na flétnu, seznamování se základy anglického jazyka, keramický, taneční kroužek
  
- ♣ **Mateřská škola, J. Opletala 22, 370 05 České Budějovice**
  - škola zahájila činnost v roce 1976
  - sedmitřídní mateřská škola se školní kuchyní a prádelnou
  - provoz denně od 6,00 od 17,00 hodin
  - kolem budovy pěkná zahrada, v roce 2011 bude vybudováno víceúčelové hřiště
  - Školní vzdělávací program s názvem: „Kamarád“
  - aktivity školy: kroužky- výtvarný, hudebně-pohybový, tělovýchovný, hra na flétnu, 1 třída se zaměřením na rozvoj hudebních dovedností, 1 třída – rozvoj dětí s odkladem školní docházky
  
- ♣ **Mateřská škola, Jizerská 4, 370 11 České Budějovice**
  - poskytuje předškolní vzdělávání od roku 1984
  - osmitřídní zařízení se školní kuchyní
  - provoz zajišťuje provoz od 6,00 do 16,30 hodin
  - v pronájmu dva pavilóny ( Cassiopeia a Vědecká knihovna)
  - Školní vzdělávací program s názvem „ Vytvořit dětem předpoklady pro všestranný rozvoj, položit základ celoživotnímu vzdělávání“
  - kolem budovy velká zahrada
  - třídy s rozšířeným seznamováním dětí s AJ,
  - třída se zaměřením na rozvoj hudebních dovedností – flétna, foukací harmonika
  - třída se zaměřením na rozvoj výtvarných činností
  
- ♣ **Mateřská škola, Karla Štěcha 5, 370 05 České Budějovice**
  - do provozu uvedena 1.9.1990 – spojené zařízení jesle a MŠ
  - v roce 1993 oddělení jeslí, nespádají pod MŠ
  - největší zařízení ve městě- deset tříd
  - součástí je školní kuchyně
  - budova obklopena velkou zahradou
  - provoz od 6,00 do 17,00 hodin
  - přízemní třídy mají velké terasy
  - zařízení disponuje tělocvičnou
  - Školní vzdělávací program
  - doplňkové programy- výtvarné zaměření, hudebně-dramatické zaměření, seznamování s anglickým jazykem, rytmické kurzy ve spolupráci s hudební školou Yamaha a taneční kurzy ve spolupráci s MOVE 21
  - škola nabízí předplavecký výcvik
  
- ♣ **Mateřská škola, Neplachova 3, 370 04 České budějovice**
  - uvedena do provozu 1.zář 1960
  - pětitřídní mateřská škola se školní kuchyní
  - školní kuchyně připravuje stravu pro ZŠ Nedabyle

- třídy rozděleny podle věku dětí
  - provoz školy od 6,00 do 16,30 hodin
  - Školní vzdělávací program s názvem „ Jaro , léto, podzim, zima, v Neplachovce je nám prima“
  - školní zahrada vybavena zahradními prvky – financováno Unií rodičů
  - zájmové aktivity – pěvecký kroužek, aerobik a gymnastická průprava, kroužek výtvarný a keramický, sportovní hry, logopedický kroužek, seznamování s cizím jazykem – AJ, kroužek „ zdravé pískání“ – flétna
  - předplavecká výuka
  - zimní a jarní škola v přírodě
  - zahradní slavnosti ve spolupráci s rodiči
  - sportovní olympiády a soutěže s rodiči dětí
- ♣ **Mateřská škola, Nerudova 53, 370 04 České Budějovice**
- provoz mateřské školy zahájen v roce 1970
  - šestitřídní mateřská škola se součástími školní kuchyní a prádelnou
  - do programu zapojuje prvky waldorfské pedagogiky
  - zahrada vybavena zahradními prvky
  - provoz školy od 6,00 do 16,30 hodin
  - Školní vzdělávací program
  - aktivity školního vzdělávacího programu doplňují kroužky pro předškolní děti – AJ, hudebně pohybové činnosti
  - aktivity nad rámec vzdělávacího programu – hrazené rodiči – baletní školička, zdravotní cvičení, plavecký výcvik
- ♣ **Mateřská škola, Papírenská 23, 37007 České Budějovice**
- zařízení v provozu od roku 1972, dříve byly součástí i jesle( zrušeny 1987)
  - šestitřídní mateřská škola se školní kuchyní
  - provoz školy od 6,00 do 16,30
  - Školní vzdělávací program
  - dobré materiálové zázemí – zahrada vybavena zahradními prvky, hřiště na kopanou, košíkovou, tělocvična, baletní sál
  - aktivity v rámci vzdělávacího programu školy – seznamování s jazykem- AJ, NJ, pěvecký a hudební kroužek, seznamování s prací na počítači,
  - aktivity nad rámec – bruslení, plavání, keramika, sportovní hry, škola lyžování, pobyt u moře
- Odloučené pracoviště MŠ Šafaříkova 14, 370 07 České Budějovice*
- jednotlivé zařízení, odloučené pracoviště MŠ Papírenská
  - využívá veškeré zázemí i aktivity MŠ Papírenská
- ♣ **Mateřská škola, Pražská 17, 370 04 České Budějovice**
- mateřská škola sídlí v budově z roku 1876, jako MŠ slouží od roku 1945
  - trojtřídní škola se školní kuchyní
  - provoz od 6,00 do 16,30 hodin
  - Školní vzdělávací program
  - nabízené aktivity v rámci školního programu – logopedie, výuka hry na flétnu, seznamování se s jazykem – AJ
- ♣ **Mateřská škola Sedmíkráska, V. Špály 7, 370 06 České Budějovice**
- do provozu uvedeno v roce 1913
  - dvoutřídní mateřská škola se školní kuchyní

- provoz školy od 6,00 do 16,30 hodin
- Školní vzdělávání s názvem „ Sedmikráskové putování světem a rokem“
- malá zahrada
- klidné rodinné prostředí
- nabízené aktivity: taneční škola, sborový zpěv, hra na flétnu, logopedie, výtvarný kroužek, seznamování se s cizími jazyky – AJ, NJ

*Odloučené pracoviště MŠ Krokova 9, 370 06 České Budějovice*

- dvoutrídni škola se školní kuchyní
- budova uvedena do provozu jako mateřská škola v roce 1948
- provoz a školní vzdělávací program společný
- navíc nabízejí sobic a jógu

*Odloučené pracoviště MŠ Železničářská 12, 370 06 české Budějovice*

- pavilónová škola uvedená do provozu v roce 1979
- dvoutrídni zařízení se školní kuchyní
- v pronájmu dva pavilóny ( Energie- již prodáno, ale dosud nedořešeno-oddělení stavby, Vědecká knihovna)
- provoz program i aktivity shodné s mateřským zařízením

♣ **Mateřská škola, U Pramene 13, 370 06 České Budějovice**

- zahájení provozu v roce 178, v roce 2010 zprovozněn nový pavilón
- pětiletá mateřská škola se školní kuchyní ( vaří pro MŠ Srubec)
- škola je zařazena do sítě Škola podporující zdraví – Zdravá mateřská škola(1997)
- provoz školy od 6,30 do 16,45 hodin
- Školní vzdělávací program s názvem „ Kapka, pramínek, potok, řeka, co nás ještě čeká?...“
- zahrada školy částečně vybavena zahradními prvky
- ke školním třídám přiléhají kryté terasy
- pro předškolní děti zřízeny „kluby“ – činnosti směřující ke kompetencím potřebným pro vstup do školy
- nad rámec školního vzdělávacího programu nabízí: keramiku, arteterapeutickou dílnu,

♣ **Mateřská škola, Větrná 24, 370 05 České Budějovice**

- do provozu uvedena v roce 1977 jako společné zařízení jesle- mateřská škola
- osmitřídni mateřská škola, z toho jedna třída polodenní
- součástí je školní kuchyně
- provoz od 6,30 do 16,45 hodin
- Školní vzdělávací program s názvem „Škola plná pohody, pohybu, her a zábavy“
- kolem budov prostorná zahrada, zvažuje se možnost grantu pro vznik dětského dopravního hřiště
- škola používá při práci prvky montessori pedagogiky
- plavecká výuka
- seznamování s cizím jazykem – AJ
- logopedie
- cvičení pro rodiče a děti, cvičení pro předškoláky

♣ **Mateřská škola, Vrchlického nábřeží 1a, 370 01 České Budějovice**

- provoz zahájen v roce 1968
- v posledních letech nárůst čtyř tříd – rekonstrukcí budov



- sedmitřídní mateřská škola se školní kuchyní, vaří i pro odloučené pracoviště v Otakarově ulici
- součástí je též prádelna
- provoz od 6,00 do 17,00 hodin
- Školní vzdělávací program s názvem „Pohled na svět očima dětí“
- samostatná dílna pro tvořivé činnosti
- prostor pro pohybové aktivity
- rozvoj zájmů a talentu dětí – kroužky – Šikulka, taneční, výtvarný, hra na flétnu, seznamování s cizím jazykem – AJ
- plavecký výcvik
- škola v přírodě
- pravidelné návštěvy Fitness Holiday – relaxace, zdravotní cvičení, taneční prvky, prvky jógy
- logopedická prevence – dle potřeby

*Odloučené pracoviště MŠ Otakarova 11, 370 01 České Budějovice*

- do provozu uvedena v roce 1947
- dvoutřídní mateřská škola s výdejnou stravy, (dovoz z MŠ Vrchlického náb.)
- z dalších aktivit kroužky hudební, výtvarný
- plavecký výcvik
- škola v přírodě
- obě zařízení absolvují během školního roku mnoho doprovodných akcí – návštěvy divadel, kina, exkurze po městě i mimo město, výlety za město do přírody, akce pro rodiče, tvořivé dílny pro rodiče a děti

♣ **Mateřská škola, Zeyerova 33, 370 01 České Budějovice**

- v provozu od roku 1972
- šestitřídní mateřská škola se školní kuchyní a prádelnou
- provoz od 6,15 do 16,30 hodin
- Školní vzdělávací program s názvem „Od historie po současnost“
- kolem budov parková zahrada s vybudovaným areálem dřevěných houpaček, průlezek, skluzavek, domečků a pískovišť
- baletní sál
- plavecký výcvik
- pravidelné návštěvy Fitness Holiday
- nabízené kroužky: výtvarné, tělovýchovné, dovedných rukou, První kroky v němčině, hudební, keramický
- logopedická péče
- počítačová centra ve třídách

*B) Součásti základních škol*

♣ **Základní škola a Mateřská škola, Nerudova 9, 370 04 České Budějovice**

**Mateřská škola, K. Šatala 17, 370 10 České Budějovice**

- provoz zahájen v roce 1974, od 1.9.2005 odloučené pracoviště
- trojtřídní mateřská škola se školní kuchyní
- provoz od 6,00 do 16,30 hodin
- Školní vzdělávací program s názvem „Jaro, léto, podzim, zima, v naší školce je vždy prima“
- nabízené aktivity - pěvecký a výtvarný kroužek, seznamování s AJ, hra na flétnu, logopedie

- ♣ *Základní a Mateřská škola, Vl. Rady 1, 370 08 České Budějovice - Mladé*  
**Mateřská škola, Kališnická 5, 370 08 České Budějovice**
  - provoz od roku 1980, pavilónová škola
  - od 1.1.2001 součást ZŠ
  - trojtřídní škola se školní kuchyní, vaří i pro ZŠ
  - provoz od 6,00 do 16,30 hodin
  - Školní vzdělávací program
  - tělocvična
  - zahrada, velmi málo vybavená
  - nabízené aktivity – seznamování s cizími jazyky, hra na flétnu, taneční kroužek,
  - výlety do přírody
  - projekt pro předškoláky „ Těšíme se do školy“
  
- ♣ *Základní škola a Mateřská škola, Rudolfovska 285/143, 370 01 České Budějovice*  
**Mateřská škola, Rudolfovska 143, 370 01 České Budějovice**
  - v provozu od roku 1934, přístavba v roce 1962, rekonstrukce 1992
  - od 1.1.2001 součást ZŠ
  - dvoutřídní mateřská škola
  - provoz od 6,15 do 16,15 hodin
  - Školní vzdělávací program s názvem „Hrajeme si spolu celý rok“
  - malá zahrada
  - nabízené aktivity - cvičení rodičů a dětí, sportovní aktivity (plavání, bruslení, atletika)
  - výuka hry na flétnu
  
- ♣ *Základní škola a Mateřská škola, Kubatova 1, 370 04 České Budějovice*  
**Mateřská škola, Kubatova 14, 370 04 České Budějovice**
  - budova od roku 2000 využívána ZŠ Kubatova pro 1. a 2. ročníky
  - v roce 2009 za finanční podpory grantu JČKÚ na obnovu a rekonstrukci mateřských škol opět přebudována na mateřskou školu
  - v provozu od 1.1.2010
  - prostory dvou dvoutřídek a dvou jednotřídek – nové uspořádání prostoru, vyhovující novým školním vzdělávacím programům
  - provoz zajišťuje od 6,00 do 16,30 hodin
  - Školní vzdělávací program s názvem „ Ve městě a přeci se zvířátky po celý rok“
  - vybavení školní zahrady z roku 2010
  - nemá vlastní školní kuchyni, strava dovážena ze ZŠ

## 5. Přijímání dětí do mateřské školy

Přijímání do mateřských škol zřizovaných městem je po dohodě se zřizovatelem vyhlášováno vždy pro všechna zařízení na území města ve stejném termínu pro nástup k 1.9. následujícího školního roku. Dochází-li k otevírání nových kapacit v průběhu školního roku, je zápis vyhlášen mimořádně po dohodě s konkrétním zařízením. Řádný zápis trvá týden a bývá v posledním březnovém týdnu.

O přijetí dětí k předškolnímu vzdělávání rozhoduje ředitel školy na základě § 34, odst. 3 a §165 odst. 2 písm. b) zákona č. 561/2004 Sb.( školský zákon). Pokud nelze vyhovět všem žadatelům, jejich počet převyšuje nabídku školy, rozhoduje ředitel/ka školy podle předem stanovených kritérií. Kritéria jsou projednána se zřizovatelem a stanovena řediteli škol v pořadí:

1. děti rok před nástupem povinné školní docházky s trvalým bydlištěm na území města České Budějovice
2. děti zaměstnaných rodičů starší 3 let k celodenní docházce s trvalým bydlištěm na území města České Budějovice
3. ostatní

V případě rovnosti kritérií má přednost dítě starší.

Vyhlášení zápisu provede každá škola obvyklým způsobem. Odbor školství informaci prostřednictvím mluvčí magistrátu zveřejňuje v médiích.

Zápisové listy a žádosti lze vyzvedávat již předem, doručit je vyplněné s příslušnými doklady musí zákonní zástupci v určeném týdnu. V rámci přijímacího řízení lze žádat o nové zařazení (přestup) do jiné školy. Z důvodu, aby bylo vyhověno především zaměstnaným rodičům lze podat více přihlášek. Obnáší to sice více práce pro ředitelky škol, ale zároveň větší spokojenost zaměstnaných rodičů.

Důvodem zamítnutí žádosti rodičů k umístění do mateřské školy bývá především nesplnění podmínek pro přijetí dítěte. Ve většině případů se jedná o nízký věk zapisovaných dětí.

Vzhledem k tomu, že se v průběhu roku počty dětí v mateřských školách mění, nelze považovat přijímací řízení k 1.9. za uzavřené. Děti jsou k předškolnímu vzdělávání přijímány i v průběhu školního roku.

### Výsledky zápisů od roku 2005

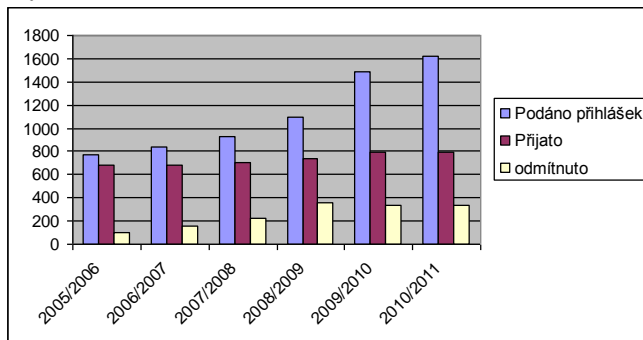
Tab. 15

Rok	Podáno přihlášek	Přijato	odmítnuto	% odmítnutých
2005/2006	777	679	98	12
2006/2007	837	682	154	18
2007/2008	931	703	228	24
2008/2009	1 100	733	354	32
2009/2010	1 485	797	331	22
2010/2011	1 617	794	340	21

Zdroj: odbor školství a tělovýchovy, leden 2011

**Výsledky zápisů od školního roku 2005/2006 do 2010/2011**

Graf 5

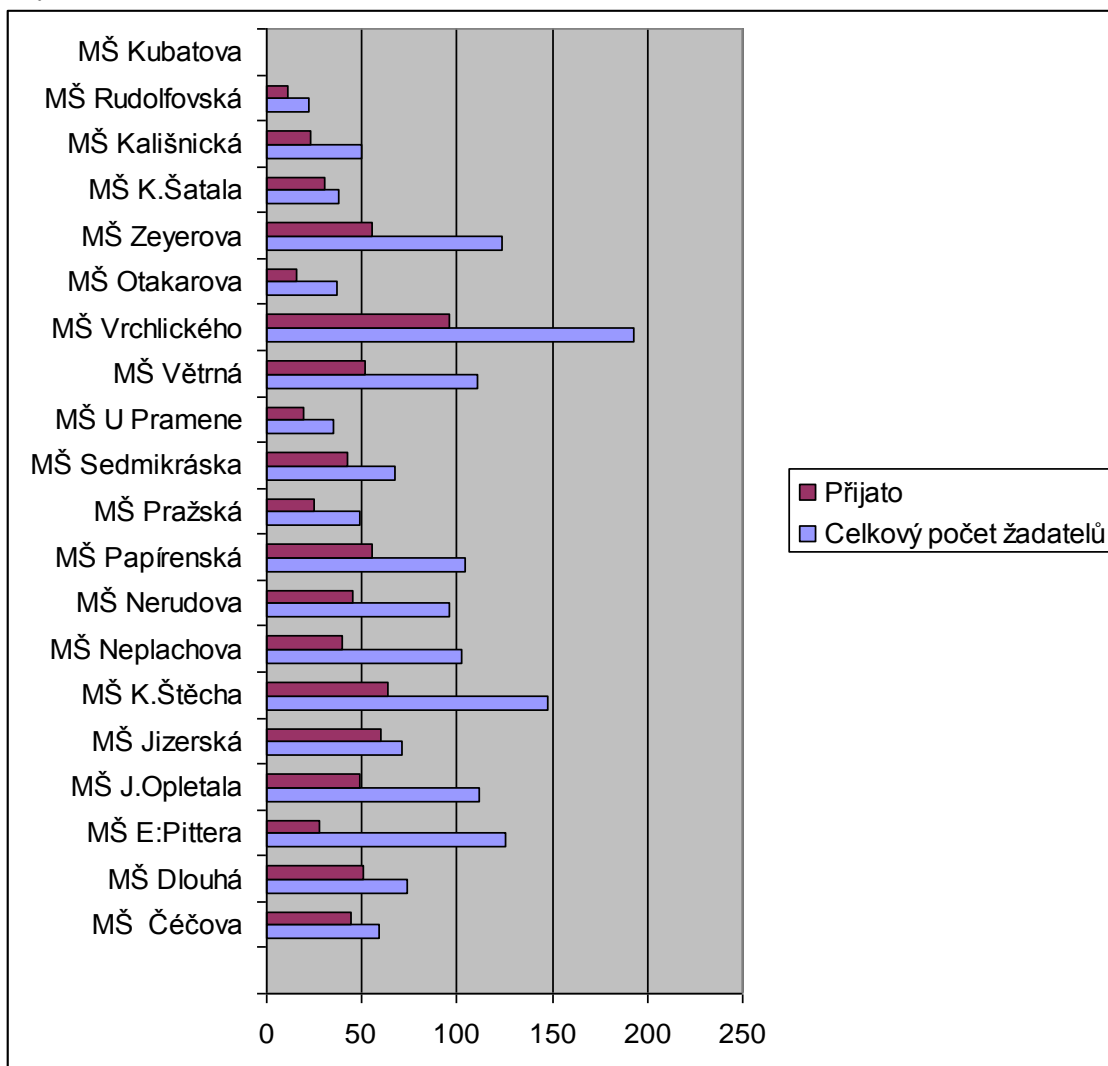


Zdroj: odbor školství a tělovýchovy, leden 2011

Počet podaných přihlášek je větší než součet přijatých a odmítnutých, neboť mezi podanými žádostmi jsou žádosti duplicitní a žádosti o přestup na jinou mateřskou školu.

**Vývoj kapacit mateřských škol od 1.9.2007 do 1.9.2011**

Graf 6



Zdroj: odbor školství a tělovýchovy, leden 2011

MŠ Kubatova byla nově otevřená k 1.1.2010, přijala samé děti mladší, proto nevyplňovaly zápis pro letošní školní rok. Z grafu je patrné, že všechny mateřské školy v loňském roce zaznamenaly převis poptávky nad nabídkou volných míst. Dále je vidět, o která zařízení jeví rodiče největší zájem.

## 6. Prázdninové provozy

Činnost mateřských škol kopíruje školní rok základních škol. Běžný provoz je od 1.9. do 30.6. následujícího roku.

V měsících červenec a srpen dochází po dohodě se zřizovatelem k omezení provozu ( § 3, odst. 1, vyhlášky č.14/2005 Sb., o předškolním vzdělávání, ve znění pozdějších úprav).

### Varianta I.

Po dobu omezeného provozu zajišťují činnost mateřských škol vždy tři školy v prvních dvou týdnech července a poté další tři školy v posledních dvou týdnech měsíce srpna. Každá ze tří otevřených škol pobírá děti z dalších škol na základě žádosti rodičů. Uzavření mateřských škol je vždy zveřejněno předem, ještě dříve než stanoví vyhláška o mateřské škole. Po tři týdny v letních měsících je provoz přerušen úplně.

### Prázdninový provoz mateřských škol- Varianta I

Tab. 16

VI/VII	VII	VII	VII	VII	VIII	VIII	VIII	VIII	VIII/IX
26	27	28	29	30	31	32	33	34	35

Vysvětlivky k tabulce č.16

Všechna zařízení v provozu
Omezený provoz
Uzavření všech provozů
Římská číslice značí měsíc (červen – září), arabská číslice týden

### Rozdělení mateřských škol do oblastí:

**Oblast I.** MŠ Dlouhá , Jizerská, Větrná, Opletala, K.Štěcha

**Oblast II.** MŠ Neplachova, Nerudova, Čechova , Kubatova, U Pramene, Sedmikráska-V. Špály, Šatala

**Oblast III.** MŠ Vrchlického, Pittera, Papírenská, Zeyerova, Pražská, Mladé, Rudolfovska

**Uzavření mateřských škol – prázdninové provozy – rozpis od roku 2006/2007**

Tab. 17

	2006/2007		2007/2008		2008/2009		2009/2010		2010/2011	
	VII.	VIII.	VII.	VIII.	VII.	VIII.	VII.	VIII.	VII.	VIII.
Čečova	■					■			■	
Dlouhá				■			■			
E.Pittera		■		■						■
J.Opletala			■				■			
Jizerská		■			■					
K.Štěcha	■					■			■	
Neplachova				■			■			
Nerudova			■				■			
Papírenská	■				■				■	
Pražská						■				
Špálova										
U Pramene										
Větrná		■			■					■
Vrchlického n.							■			
Zeyerova			■				■			
ZŠ - K.Šatala										
ZŠ - Kališnická										
Rudolfovská										
MŠ Kubatova										■

Zdroj: odbor školství a tělovýchovy, leden 2011

Pro prázdninové provozy ve školních letech 2006/2007, 2007/2008 a 2008/2009 neplatilo rozdělení mateřských škol do tří oblastí ( viz výše)

**Varianta II.**

Provoz zajišťují všechny mateřské školy pouze v krajních ( neúplných) týdnech. Osm prázdninových týdnů zajišťují vždy dvě školy v každé ze dvou oblastí po dobu dvou týdnů. Prázdninový provoz je zajištěn po celé školní prázdniny. Harmonogram provozu zařízení je stanoven po schválení rozpočtu na běžný rok, vzhledem k opravám a investicím prováděným na jednotlivých školách.

**Rozdělení mateřských škol do oblastí:**

**Oblast I :** MŠ Větrná, Opletala, Jizerská, Štěcha, Dlouhá, Neplachova, Čečova, Kubatova, Šatala

**Oblast II :** MŠ Nerudova, Papírenská, Zeyerova, Pittera, Vrchlického, Sedmíkráska, U Pramene, Mladé, Pražská

**Prázdninový provoz mateřských škol – Varianta II.**

Tab. 18

VI/VII	VII	VII	VII	VII	VIII	VIII	VIII	VIII	VIII	VIII/IX
26	27	28	29	30	31	32	33	34	35	

## Provoz o vedlejších prázdninách

K částečnému omezení provozu dochází i během vedlejších prázdnin – děti se sourozenci ze základních škol užívají prázdnin, mnoho odhlášek. Mateřské školy mají režim omezeného provozu. Jiná situace bývá o vánočních prázdninách- v provozu pouze jedno zařízení, které zajišťuje péči o děti ze všech městských mateřských škol. Po několik let vždy MŠ Krokova ( ne vždy se otevře, 2010 přihlášeno 8 dětí)

## 7. Financování mateřských škol

Všechny školské právní subjekty zřizované městem České Budějovice jsou příspěvkovými organizacemi. Financování škol je vícezdrojové. Stěžejním právním předpisem, kterým se řídí financování škol zřizovaných územně samosprávnými celky je zákon č. 250/2000 Sb., o rozpočtových pravidlech územních rozpočtů, ve znění pozdějších úprav a zákon č.561/2004 Sb., školský zákon, ve znění pozdějších úprav.

### Přímé výdaje na vzdělávání

Ustanovení § 160 a § 161 školského zákona vymezuje poskytování finančních prostředků ze státního rozpočtu. Od roku 1992 jsou finance poskytovány normativní metodou z rozpočtové kapitoly č.333 MŠMT ČR prostřednictvím krajských úřadů přímo jednotlivým školám. Ze státního rozpočtu jsou hrazeny přímé náklady na vzdělávání – prostředky na platy a náhrady platů, výdaje na učebnice a učebních pomůcek, pokud jsou poskytovány bezplatně, další vzdělávání pracovníků a další činnosti, které přímo souvisejí s rozvojem škol.

Pro další financování škol slouží další rozvojové programy, vyhlašované každoročně MŠMT ČR. Jedná se o účelové prostředky v souvislosti s rozvojem školy- tvorba a inovace školních vzdělávacích programů, ..

### Výdaje zřizovatele – provozní příspěvky

Výdaje města České Budějovice na provoz škol a školských zařízení tvoří významnou část rozpočtu. Jsou realizovány prostřednictvím příspěvků na provoz příspěvkové organizaci ( neinvestiční charakter). Investiční prostředky do oblasti školství jsou vyčleněny v rozpočtu investičního odboru Magistrátu města České Budějovice, který investice provádí a po dokončení akce prostřednictvím odboru školství investici předává do hospodaření příspěvkové organizaci.

Organizace jako provozovatel školy ze svého příspěvku hradí především náklady na energie, běžnou údržbu majetku, opravy, nákup nového vybavení, dále náklady spojené se správou majetku a provozem školy. V nutném a odůvodnitelném případě lze se souhlasem zřizovatele uhradit další výdaje, jinak hrazené z rozpočtu státu. Provozní příspěvek vykazuje 3 závazné rozpočtové ukazatele – energie, opravy a udržování a mzdy. Jedná se o mzdy nad rámec státních prostředků – odměna ředitele školy, mzda prادلeny, prostředky na úklid sněhu, případně listí,..

**Rozpis nákladů MŠ, rok 2008, 2009, celkový rozpočet a neinvestiční náklady na 1 dítě v MŠ**  
Tab. 19

Mateřská škola	2008		2009	
	Celkový rozpočet	NIV na dítě	Celkový rozpočet	NIV na dítě
Sedmikráska	4 291 070,24	29 799,10	4 446 098,96	30 875,69
Zeyerova	1 952 393,72	11 621,39	2 112 644,86	12 141,64
Dlouhá	2 126 888,35	15 192,06	1 547 692,70	11 054,95
Pražská	1 691 251,70	21 140,65	890 398,86	11 129,99
Jizerská	5 325 918,13	35 506,12	4 926 806,89	21 994,67
Opletala	1 990 935,02	11 248,22	1 813 937,93	10 248,24
Větrná	2 301 981,90	12 244,58	1 915 416,85	10 081,14
U Pramene	1 051 273,95	13 140,92	1 225 620,00	15 320,25
Papírenská	2 617 003,66	13 630,23	2 641 738,39	13 687,76
Vrchlického	2 306 206,27	19 218,39	2 820 458,81	16 025,33
K.Štěcha	3 941 113,40	15 891,59	1 943 392,36	7 836,26
Čěčova	1 161 934,77	7 262,09	1 226 677,09	6 666,72
Neplachova	1 159 061,81	8 915,86	1 009 642,18	7 766,48
Nerudova	2 167 313,91	14 258,64	1 332 622,83	8 767,26
Pittera	1 106 559,74	10 439,24	1 070 080,30	9 908,15
<b>Celkem</b>	<b>35 192 914,57</b>	<b>15 967,27</b>	<b>30 925 238,01</b>	<b>12 900,30</b>

Neinvestiční výdaje školy na dítě jsou dle § 178 odst.6 zákona č.561/2004 Sb., tvořeny náklady na údržbu a opravy, materiální výdaje, služby a výdaje nevýrobní povahy, mzdové prostředky a ostatní výplaty fyzickým osobám, které neposkytuje krajský úřad ( státní rozpočet).

Výrazně vyšší neinvestiční náklady na jedno dítě mateřské školy vznikají především v důsledku navyšování kapacity a vybavování nových tříd, v nákladech se objeví finanční prostředky, ale navýšená kapacita se objeví až v roce následujícím. Dalším důvodem je větší obměna zařízení, opravy většího rozsahu.

Na základě průměrných neinvestičních nákladů na jedno dítě v mateřské škole je fakturována částka jiným obcím, pokud zařízení zřizované městem České Budějovice navštěvuje předškolní dítě poslední rok před nástupem do základní školy a je občanem jiné obce - § 178 školského zákona.

#### Další zdroje

##### a) grantový program JčKÚ

Pro financování provozu mateřských škol bylo v letech 2009 a 2010 zažádáno o dotaci z grantového programu Jihočeského kraje z výzvy Opravy a rekonstrukce mateřských škol v souvislosti s navyšováním kapacit. Finanční prostředky byly určeny na rekonstrukci MŠ Kubatova a vybavení zahrady Mateřské školy Čěčova. Další dvě žádosti nebyly podpořeny.

##### b) dotace ROP

V roce 2009 byla připravena a podána žádost do 5. výzvy ROP – výstavba nového pavilónu Mateřské školy U Pramene ve výši 18 mil. Korun. Dotace nebyla přiznána.



c) program Oranžové hřiště

Město žádalo ve spolupráci s MŠ J. Opletala o finanční prostředky na vybudování víceúčelového sportovního hřiště v roce 2009 a 2010. Dotace nebyla přiznána – především z důvodu, že hřiště není přístupno veřejnosti

### Úplata za vzdělávání

V souladu se školským zákonem je úplata stanovena ředitelem školy po dohodě se zřizovatelem ve všech zařízeních ve stejné výši. Výše úplaty je v souladu s ustanovením § 6 vyhlášky č. 14/2005 Sb., o předškolním vzdělávání, ve znění pozdějších předpisů. Od školního roku 2009/2010 činí 420,-Kč na dítě a měsíc. V případě docházky dítěte do mateřské školy pouze na 4 hodiny denně, snižuje se úplata opět v souladu s předchozími předpisy na 280,-Kč měsíčně. Od úplaty lze také osvobodit na základě žádosti zákonného zástupce a prokázání skutečnosti, že žadatel pobírá sociální dávky nebo se jedná o dítě v pěstounské péči. Příjmy jsou příjmovou položkou rozpočtu organizace. Výše příjmu je závislá jednak na počtu přijatých dětí do mateřské školy a dále na počtu dětí v posledním ročníku mateřské školy, kterým je poskytováno vzdělávání bezplatně.

### Doplňková činnost

U mateřských škol zřizovaných městem byla zřizovací listinou povolena doplňková činnost. Zatím žádná mateřská škola této možnosti nevyužila.

## **8. Možnosti koncepčního rozvoje předškolního vzdělávání**

- Zvyšovat dostupnost předškolního vzdělávání všem dětem ve věku 3 – 6 let
- V rozhodování o přijetí dětí k předškolnímu vzdělávání dodržovat kritéria, která zaručují přednostní přijímání dětí v posledním roce před nástupem do základní školy, děti trvale žijící v Českých Budějovicích a děti zaměstnaných rodičů
- Využívat možnosti povolování výjimky z počtu dětí na třídu na základě žádosti ředitelů. Při povolování respektovat hygienické, pedagogické a organizační možnosti škol.
- Pro rekonstrukci škol získávat prostředky z jiných zdrojů
- Nesnižovat finanční prostředky města na opravy a modernizaci interiérů mateřských škol
- Podporovat vznik klubů, sdružení rodičů při mateřských školách, podporovat postavení mateřských škol jako míst s poradenskou službou pro rodiče
- Podporovat Mateřská centra, podnikové školky, miniškolky a hlídací služby, jako alternativní řešení možných problémů s přeplněností mateřských škol formou vypisovaných dotací a grantů – dle směrnice č.8/2008 – nová oblast podpory ( uvažovat na základě výsledku zápisů do MŠ) do roku 2012
- Provozní dobu několika tříd předškolních zařízení uzpůsobit potřebám rodičů
- V případě budoucího snižování demografického vývoje nerušit mateřské školy, ale - uvolněné prostory využívat pro nadstandardní činnosti škol
- nenaplňovat třídy na maximální kapacitu, zajistit podmínky pro individuální přístup k dětem a vytvoření příznivějších podmínek pro realizaci školních vzdělávacích programů

## 9. Koncepční doporučení

1. Zrekonstruovat prostory v současné době využívané školní družinou při ZŠ L.Kuby pro trojtřídní mateřskou školu – zahájit provoz k 1.9.2011.
2. V případě potřeby ( podle výsledků zápisů) využít i dvou uvolněných tříd a přílehlých prostor pro dvoutřídní mateřskou školu v ZŠ J.Š Baara, pracoviště Nová ul. – realizace k 1.1.2012
3. Nově zrekonstruovaná pracoviště předškolního vzdělávání zřídit jako součásti základních škol, při kterých vznikly
- 4 Podpora projektu z OPVK jako partner VŠERSu ve vzdělávání učitelek mateřských škol v oblasti problémového chování dětí

## 10. Realizace navyšování kapacit

1. **navýšení kapacity v oblasti Rožnova –zřízení mateřské školy jako nové součásti ZŠ L. Kuby - rekonstrukce pavilónu školní družiny - 75 míst ( 3 třídy)**

Pro tuto variantu zpracována studie, projednáno s hygienou a hasiči. Studie předána OŠT k dalšímu postupu na IO.

Další nutné kroky – IO:

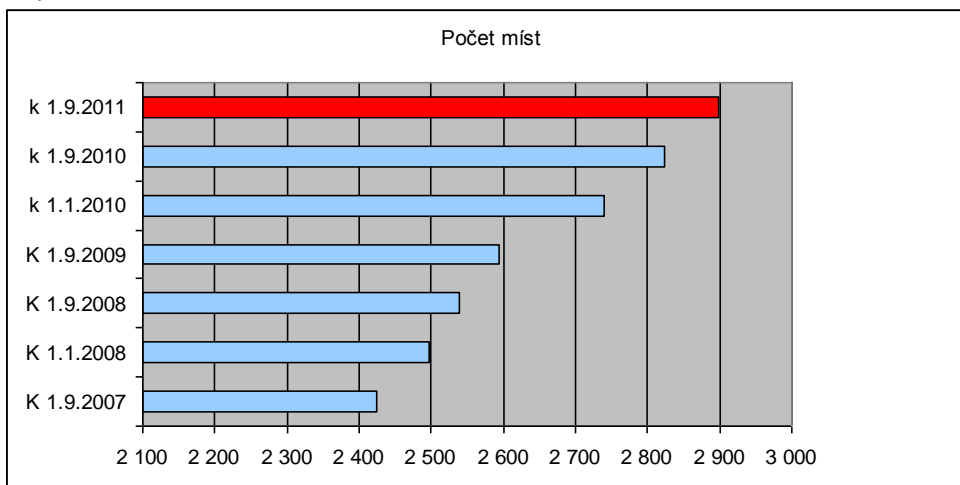
- výběrové řízení na projektanta – v jednání
- vyřízení stavebního povolení
- výběrové řízení na zhotovitele
- nutno započít s realizací rekonstrukce počátkem června 2011
- dokončení polovina srpna

Kroky OŠT

- leden – projednání v RM - změna názvu školy ( ZŠ a MŠ L. Kuby)
- žádost o poskytnutí dotace z případně vyhlášeného programu na rozšiřování kapacit mateřských škol – leden, únor
- personální zajištění mateřské školy – vedoucí učitelka + další pracovníci – březen, duben
- přelom březen/ duben - zápis do MŠ – správní řízení – podmínkou alespoň vyřízené stavební povolení a vypsání soutěže na zhotovitele
- zajištění finančních prostředků pro vedoucí učitelku cca od června/července – vybavování, dohled nad pracemi, sepsání vzdělávacího programu
- navýšení finančních prostředků ze státního rozpočtu od září 2011 na novou součást školy
- finanční prostředky do rozpočtu na realizaci rekonstrukce a vybavení již zahrnutý ( investice IO, materiál, vybavení – škola)

**Předpokládaný stav kapacit k 1.9.2011**

Graf 7



Zdroj: odbor školství a tělovýchovy, leden 2011

**2. zřízení mateřské školy při ZŠ J.Š. Baara - ve volných prostorách budovy v Nové ulici - 34 míst ( 2 třídy)**

I pro tuto variantu je zpracována studie, včetně vyjádření hygieny a hasičů. Studie je zatím na OŠT. Dle projektanta se jedná o práce na cca 4-6 týdnů, náklady na rekonstrukci cca 1 milión, bez vybavení. OŠT má tuto variantu jako pojistku pro řešení krizové situace po zápisech. Zatím bez finančního krytí.

Pro případnou realizaci by následovaly podobné kroky jako v případě ZŠ L. Kuby.

**Závěr**

Kvalitní školství je zásadní pro rozvoj města a pracovní uplatnění jeho obyvatel. Snahou města je zajištění dostatečné kvalitní nabídky všech stupňů vzdělávání, nejen předškolního. Kompetencí města jako zřizovatele mateřských škol je především pro následující období zlepšování materiálního zázemí mateřských škol a zvyšování kvality pedagogických sborů.

Hlavním problémem plánování předškolního vzdělávání je odhad budoucího vývoje. V současné době se jeví kapacita mateřských škol jako nedostatečná, převis poptávky po místech zatím přetrvává. Vzhledem k tomu, že mnoho rodin se z města vysídluje do přilehlých satelitů, klesá sice počet obyvatel, ale neklesá zájem o služby městem nabízené. Je tedy na rozhodnutí zastupitelů města, jaké stanovisko k těmto žadatelům zaujme.

## SEZNAM ZDROJŮ:

Dlouhodobý záměr vzdělávání a rozvoje vzdělávací soustavy ČR, MŠMT 2007  
Dlouhodobý záměr vzdělávání a rozvoje vzdělávací soustavy Jihočeského kraje, 2008  
Strategický plán města České Budějovice, 2008-2013  
Strategický plán města České Budějovice, květen 2001  
Obec a škola, aTre, v.o.s.  
K. Černý, M.Chvál: Výzkum vzdělávacích potřeb a vzdělávací politika, *ORBIS SCHOLAE*, ročník 3 / číslo 3 / 2009  
Český statistický úřad: [www.czso.cz](http://www.czso.cz)  
ÚIV ; [www.uiv.cz](http://www.uiv.cz)  
Statistické výkazy - OŠT  
Zákon č. 541/2004 Sb., O předškolním, základním, středním, vyšším odborném a jiném vzdělávání ( školský zákon)  
Vyhláška č.14/2005 Sb., o předškolním vzdělávání

## SEZNAM POUŽITÝCH ZKRATEK

MŠ	mateřská škola
ZŠ	základní škola
ČB	České Budějovice
ČR	Česká republika
NIV	neinvestiční výdaje
MŠMT	Ministerstvo školství, mládeže a tělovýchovy
OŠT	odbor školství a tělovýchovy
IO	investiční odbor
ŠVP	Školní vzdělávací program
RVP PV	Rámcový vzdělávací program pro předškolní vzdělávání
ROP	Regionální operační program
OPVK	Operační program Vzdělávání pro konkurenceschopnost
JČKÚ	Jihočeský krajský úřad
ÚIV	Ústav pro informace ve vzdělávání

## SEZNAM TABULEK

Podíl vybraných věkových kategorií navštěvujících MŠ v ČR a ČB	Tabulka č.1
Demografický vývoj v ČB v letech 1995 – 2010	Tabulka č.2
Podíl věkových kategorií navštěvující mateřské školy v Českých Budějovicích v letech 2009-2011	Tabulka č.3
Struktura mateřských škol v ČB ve školním roce 1998/1999	Tabulka č.4
Struktura mateřských škol v ČB ve školním roce 2010/2011	Tabulka č.5
Vývoj počtu míst v MŠ zřizovaných městem v letech 2007 – 2010	Tabulka č.6
Předškolní zařízení v oblasti Čtyři Dvory	Tabulka č.7
Předškolní zařízení v oblasti Pražská	Tabulka č.8
Předškolní zařízení v oblasti Rožnov	Tabulka č.9
Předškolní zařízení v oblasti Střed	Tabulka č.10
Předškolní zařízení v oblasti Suché Vrbné	Tabulka č.11
Předškolní zařízení v oblasti Mladé	Tabulka č.12

Předškolní zařízení v oblasti Vrát	Tabulka č.13
Předškolní zařízení v oblasti Nemanice	Tabulka č.14
Výsledky zápisů od roku 2005	Tabulka č.15
Prázdninové provozy –Varianta I.	Tabulka č.16
Prázdninové provozy – rozpis od roku 2006/2007	Tabulka č.17
Prázdninové provozy – Varianta II.	Tabulka č.18
Rozpis nákladů MŠ, rok 2008, 2009- celkový rozpočet, NIV na 1 dítě	Tabulka č.19

## **SEZNAM GRAFŮ**

Graf 1	Děti narozené a děti s trvalým pobytem v Českých Budějovicích
Graf 2	Vývoj kapacit mateřských škol od 1.9.2007 do 1.9.2010
Graf 3	Organizace MŠ zřizovaných městem České Budějovice
Graf 4	Kapacita MŠ na území města ČB – dle částí
Graf 5	Výsledky zápisů od školního roku 2005/2006 do 2010/2011
Graf 6	Vývoj kapacit mateřských škol od 1.9.2007 do 1.9.2011

## **PŘÍLOHY**

Mapa území města České Budějovice s vyznačenými zařízeními

***Obrázek na titulní straně MŠ J. Opletala***