

# Dlouhodobý záměr vzdělávání a rozvoje vzdělávací soustavy v Jihočeském kraji

2012

Schváleno usnesením Zastupitelstva Jihočeského kraje č. 36/2012/ZK-29 ze dne 7. 2. 2012.

Zveřejněno na [www.kraj-jihocesky.cz](http://www.kraj-jihocesky.cz), sekce Krajský úřad, podsekce OŠMT, odkaz Koncepce z oblasti výchovy, vzdělávání a sportu.

Zpracoval Odbor školství, mládeže a tělovýchovy Krajského úřadu Jihočeského kraje v souladu s § 9 zákona č. 561/2004 Sb., o předškolním, základním, středním, vyšším odborném a jiném vzdělávání (školský zákon).

## OBSAH

Úvod	-----	3
I	Hlavní trendy rozvoje ekonomiky a společnosti v Jihočeském kraji -----	4
I.1	SWOT analýza .....	5
I.2	Vzdělanostní úroveň obyvatelstva Jihočeského kraje .....	6
I.3	Vyhodnocení Dlouhodobého záměru Jihočeského kraje a jeho souladu s Dlouhodobým záměrem České republiky a ostatními programovými a strategickými dokumenty .....	7
II	Strategické směry rozvoje vzdělávání a vzdělávací soustavy -----	8
II.1	Demografická analýza .....	10
II.2	Cíle a obsah počátečního vzdělávání .....	11
II.2.1	Předškolní vzdělávání .....	11
II.2.2	Základní vzdělávání .....	12
II.2.3	Střední vzdělávání .....	13
II.2.4	Vyšší odborné vzdělávání .....	14
II.2.5	Soukromé a církevní školství .....	15
II.3	Sledování a hodnocení kvality počátečního vzdělávání .....	15
II.4	Vzdělávání dětí, žáků a studentů se speciálními vzdělávacími potřebami a mimořádně nadaných .....	18
II.4.1	Podpora individuálních vzdělávacích potřeb .....	18
II.4.2	Péče o talentované žáky .....	19
II.4.3	Ústavní a ochranná výchova .....	19
II.4.4	Prevence rizikového chování .....	20
II.4.5	Integrovaný systém poradenství .....	20
II.5	Základní umělecké vzdělávání .....	21
II.6	Jazykové a zájmové vzdělávání .....	22
II.6.1	Jazykové vzdělávání .....	22
II.6.2	Zájmové vzdělávání .....	22
II.7	Spolupráce územních samosprávných celků s organizacemi zaměstnavatelů a dalšími partnery při plnění úkolů vzdělávání .....	23
II.8	Uplatnitelnost absolventů škol podle oborů vzdělání na trhu práce .....	25
II.9	Další vzdělávání v rámci celoživotního učení .....	26
II.10	Mezinárodní spolupráce .....	27
II.11	Úloha a podpora pedagogických pracovníků .....	28
II.12	Kritéria rozvoje a optimalizace vzdělávací soustavy .....	29
III	Finanční nároky na státní rozpočet, rozpočet kraje a EU s výhledem do roku 2016 -----	31
Závěr	-----	34
Seznam použitých zdrojů	-----	35
Seznam použitých zkratk	-----	36

## ÚVOD

Dlouhodobý záměr vzdělávání a rozvoje vzdělávací soustavy Jihočeského kraje (DZ JČK (2012)) je zpracován na období 2012-2016 na základě § 9 zákona č. 561/2004 Sb., o předškolním, základním, středním, vyšším odborném a jiném vzdělávání (školský zákon), v platném znění a aktualizuje Dlouhodobý záměr vzdělávání a rozvoje vzdělávací soustavy Jihočeského kraje z roku 2008 (DZ JČK (2008)), který byl zpracován s výhledem do roku 2013.

Postup, časový harmonogram práce na DZ JČK (2012) a příslušné projednávání upravuje vyhláška č. 15/2005 Sb., ve znění pozdějších doplňků, kterou se stanoví náležitosti dlouhodobých záměrů, výročních zpráv a vlastního hodnocení školy.

DZ JČK (2012) představuje jeden z významných nástrojů formování vzdělávací soustavy, zakotvuje záměry, cíle a kritéria vzdělávací politiky. Je sestavován v souladu s Dlouhodobým záměrem vzdělávání a rozvoje vzdělávací soustavy České republiky (DZ ČR), trendy a cíle stanovené na úrovni ČR dále rozpracovává a navrhuje svá konkrétní řešení doprovázená koncepční, metodickou i finanční podporou v rozvojových programech.

**Kapitola I. Hlavní trendy rozvoje ekonomiky a společnosti v Jihočeském kraji** popisuje hlavní trendy rozvoje ekonomiky a společnosti v kraji, které se týkají oblasti vzdělávání. Kapitola charakterizuje jednak postavení Jihočeského kraje z pohledu mezikrajového srovnání, tak i z pohledu vnitřních proměn vzdělávání v kraji.

**Kapitola II. Strategické směry rozvoje vzdělávání a vzdělávací soustavy** podrobněji rozpracovává podporu strategických směrů, definuje jejich cíle pro další období a navrhuje opatření k jejich dosažení. Obsahuje vyhodnocení prioritních směrů a úkolů stanovených v minulém dlouhodobém záměru kraje. Navrhovány jsou i úkoly pro další čerpání z prostředků Evropské unie (EU) v programovacím období 2007-2013, resp. 2015.

**Kapitola III. Finanční nároky na státní rozpočet, rozpočet kraje a EU s výhledem do roku 2016** na období 2012-2017 obsahuje střednědobý rozpočtový výhled potřeby finančních prostředků kraje, státního rozpočtu a prostředků z fondů EU k zajištění úkolů a rozvoje vzdělávací soustavy v kraji.

DZ JČK (2012) se zabývá vzdělávací soustavou, jak ji definuje školský zákon, tedy bez rozdílu jednotlivých zřizovatelů. Úkoly vyplývající z dokumentu jsou navrženy tak, aby byly splnitelné v rámci střednědobých finančních limitů, pokud není uvedeno jinak.

Zdroje dat a informací jsou uváděny na příslušné stránce v poznámce. Pokud zdroj není uvedený, jedná se o data Ústavu pro informace ve vzdělávání (ÚIV). DZ JČK (2012) vychází ze Strategie rozvoje školství v Jihočeském kraji v horizontu do roku 2020 (květen 2011) a DZ ČR. Tyto dokumenty jsou relevantní při koncipování nových základních strategických cílů v rámci DZ JČK (2012).

## I HLAVNÍ TRENDY ROZVOJE EKONOMIKY A SPOLEČNOSTI V JIHOČESKÉM KRAJI

Jihočeský kraj leží při jižní hranici České republiky s Rakouskem (Horní a Dolní Rakousko) a Spolkovou republikou Německo (Bavorsko). Má rozlohu 10 057,3 km<sup>2</sup>, což je 12,8 % rozlohy České republiky. V kraji žije podle údajů ČSÚ 639 096 obyvatel (stav k 30. 9. 2011), hustota obyvatel je nejnižší v ČR (63,4 osob/km<sup>2</sup>). Jihočeský kraj se sídlem v Českých Budějovicích je vymezen územím okresů České Budějovice, Český Krumlov, Jindřichův Hradec, Písek, Prachatice, Strakonice a Tábor.

Jihočeský kraj patří v rámci České republiky mezi málo urbanizovaná území; v současnosti má celkem 623 obcí, z toho 52 se statutem města.

Jihočeský kraj se svou ekonomickou vyspělostí, měřenou HDP na obyvatele, řadí mezi průměrné regiony ČR, míra nezaměstnanosti je však dlouhodobě nižší. Stav k 31. 12. 2011 je 7,5 % (listopad 2011 - 6,7 %), kdy průměrná hodnota za ČR je 8,6 % (listopad 2011 - 8,0 %). Taktéž v počtu uchazečů na 1 pracovní místo vychází Jihočeský kraj lépe (12,8), než je průměrná hodnota za ČR (14,2). V míře registrované nezaměstnanosti po okresech k 31. 12. 2011 vychází nejlépe okres Č. Budějovice v roce 2010 - 6,15 %, 2011 - 5,8 % a nejhůře okres Č. Krumlov v roce 2010 - 10,6 %, 2011 - 9,7 %. Podobně vysoké hodnoty vykazují v roce 2011 také okresy Tábor - 9,5 % a Strakonice - 9,4 %.

Zajímavý pro kraj je rozvoj cestovního ruchu, kde se v roce 2010 a 2011 daří zvýšit počet návštěvníků. Jihočeský kraj podporuje turistickou infrastrukturu celou řadou grantových programů. Zásadní význam pro rozvoj kraje a cestovního ruchu má i budoucí rekonstrukce a modernizace letiště, s jejímž zahájením se počítá na začátku roku 2012. Letiště má dosud licenci pro neveřejný mezinárodní provoz, která umožňuje přijímat a odbavovat středně velká letadla.

Jihočeská ekonomika je do značné míry založena na využívání místních surovinových zdrojů, což podmiňuje rozvoj dřevařského a papírenského průmyslu, sklářského a keramického průmyslu a průmyslu stavebních hmot. Výrazně se prosadil potravinářský průmysl, který zpracovává produkty místního zemědělství, tedy pivovarnictví, mlékárenský a masný průmysl. V současnosti jsou nejvýznamnějšími odvětvími dle přidané hodnoty zpracovatelský průmysl (z toho nejvíce výroba potravin a nápojů a výroba dopravních prostředků a zařízení, včetně komponentů pro strojírenství), obchod, opravy motorových vozidel a výrobků pro osobní potřebu, podnikatelské činnosti.

Jihočeský kraj je v rámci ČR v podstatě venkovským krajem a převládá zemědělská výroba, i když geografická poloha není tak výhodná jako u jiných krajů. Pro zemědělskou výrobu jsou limitující drsnější přírodní podmínky a velká rozloha chráněných oblastí. V mezikrajovém srovnání zde zemědělci obhospodařují po Středočeském kraji největší plochu orné půdy a pečují o největší plochy trvalých porostů. V Jihočeském kraji je vyšší podíl živočišné výroby, zejména chov skotu a drůbeže ve srovnání s republikovým průměrem. Také polovina sladkovodních ryb v ČR pochází z jižních Čech. Všeobecnému trendu ubývání živočišné výroby se nedá zabránit (meziročně v JČK o 23 %), a to hlavně z důvodu dovozu levného masa ze zahraničí. Současný evropský a globální trh s potravinami a zemědělskými komoditami je značně pokřivený, ceny produkce díky dotacím z EU již příliš neodrážejí skutečnou nabídku a poptávku. Jihočeský kraj se přesto podílí na republikové produkci masa zhruba 15 % a dále kraj patří v rámci republiky mezi oblasti s největší lesnatostí (37,5 % rozlohy kraje) a s největší výměrou rybníčních ploch (cca 30 000 ha).

Z výše uvedených důvodů je pro kraj zásadní i udržení zemědělského, rybářského a lesnického školství alespoň v dosavadní oborové nabídce, neboť tento hospodářský segment stále zaměstnává velké procento obyvatel.

Mezi zaměstnanými v kraji tradičně převažují osoby pracující v sekundárním sektoru. Jejich podíl na celkové zaměstnanosti v kraji se pohybuje kolem 40 %, což převyšuje republikový průměr. V kraji je také zastoupen výrazně primární sektor. Jeho podíl je třetí nejvyšší ze všech krajů. Podíl terciárního a kvartérního sektoru je mírně pod republikovým průměrem.

V dalším vývoji s ohledem na vzdělávání populace je třeba uvažovat s tím, že dojde k poklesu sekundárního sektoru, i když si bude nadále zachovávat svoji dominanci. Nelze tedy očekávat zásadní strukturální změny v jednotlivých segmentech a na této analýze je postavena i Strategie rozvoje školství v Jihočeském kraji v horizontu do roku 2020 (květen 2011). Cílem je tedy zachovat zásadní podíl žáků učících se v učebních oborech a stabilizovat podíl maturitních oborů a tím vytvářet základnu také pro udržení podílu kvalifikovaných dělníků.

Zásadní důležitost pro další rozvoj Jihočeského kraje mají také intenzivní přeshraniční vztahy s Horním a Dolním Rakouskem a Dolním Bavorskem, a to jak na úrovni kraje, tak i jednotlivých měst a obcí.

## I.1 SWOT ANALÝZA

SWOT analýza je metoda, pomocí které je možno identifikovat silné a slabé stránky, příležitosti a negativní ohrožení. Jedná se o metodu analýzy užívanou především v marketingu, ale také např. při analýze a tvorbě politik. S její pomocí je možné komplexně vyhodnotit fungování, nalézt problémy nebo nové možnosti růstu. Je součástí strategického, dlouhodobého plánování.

Základ metody spočívá v klasifikaci a ohodnocení jednotlivých faktorů, které jsou rozděleny do čtyř níže uvedených základních skupin. Vzájemnou interakcí faktorů silných a slabých stránek na jedné straně vůči příležitostem a nebezpečím na straně druhé lze získat nové kvalitativní informace, které charakterizují a hodnotí úroveň jejich vzájemného působení.

SWOT analýza byla zpracována v rámci materiálu Strategie rozvoje školství Jihočeského kraje v horizontu do roku 2020 (Strategie) ve smyslu dalšího propojení oblasti školství se sférou vývoje, inovací, vyhodnocením sociálního a ekonomického potenciálu kraje. Tato SWOT analýza je dále aktualizována s ohledem na střednědobý rozvoj kraje do roku 2016.

### Silné stránky

- Výhodná geografická poloha kraje, blízkost hranice s Německem a Rakouskem, včetně tradičních vazeb na sousední regiony
- Dobré podmínky pro rozvoj malých a středních podnikatelů
- Nízká míra nezaměstnanosti na území kraje
- Rozvoj a existence vysokého školství v kraji v podobě univerzity, samostatných vysokých škol a elokovaných pracovišť dalších vysokých škol
- Tradice, odbornost a vysoký potenciál Akademie věd České republiky v oblasti ekologie, biologických a biomedicínských oborů, trvale udržitelného rozvoje a zemědělství
- Dostatečná kapacita a nabídka předškolního, základního, středního, vyššího odborného a zájmového vzdělávání, nadregionální význam některých škol
- Zajištění podmínek pro žáky nadané a děti, žáky a studenty se speciálními vzdělávacími potřebami
- Aktivní dotační politika kraje v oblasti školství, mládeže a sportu
- Dobré zkušenosti s čerpáním finančních prostředků z programů EU, včetně Finančních mechanismů Evropského hospodářského prostoru a Norska (FM EHP/Norsko)
- Postupné snižování energetické náročnosti škol a školských zařízení a jejich modernizace

### Slabé stránky

- Socioekonomické rozdíly mezi jednotlivými částmi kraje
- Ekonomická krize – nižší daňová výnosnost kraje
- Omezená dopravní obslužnost, nedokončené dálniční propojení, chybějící síť rychlostních silnic a obchvat krajského města
- Velký podíl malých obcí s nízkým počtem obyvatel
- Pokračování demografického poklesu populace ve středním školství v následujících letech
- Malý zájem o studium technických oborů, včetně připravenosti těchto žáků na základní škole
- Nízká úroveň znalostí cizích jazyků a ICT technologií
- Nerostoucí podíl technicky vzdělaných absolventů vysokých škol
- Nízká flexibilita a motivace k profesním změnám
- Absence uceleného systému celoživotního učení a nabídky jeho programů, včetně jeho medializace
- Nedostatečná podpora vývoje a inovací a zapojení jejich výsledků do praxe
- Nedostatečná infrastruktura pro volnočasové aktivity

### Příležitosti

- Podpora rozvoje nových technologií a jejich zavádění do výuky
- Těsnější vazba s podnikatelskou a zaměstnavatelskou sférou v oblasti odborného technického školství prostřednictvím projektů, partnerských smluv, praxí a stáží pedagogů a žáků
- Podpora a posilování reflexe a přizpůsobivosti studijních programů středních a vysokých škol na poptávku podnikatelského sektoru
- Podpora aktivit směřujících k lepšímu propojení programů středních a vysokých škol
- Podpora zvýšení zájmu o studium technicky a přírodovědně zaměřených oborů
- Podpora a další rozvoj možnosti přeshraniční spolupráce v oblasti školství, včetně zlepšování jazykové přípravy

- Rozvoj sektoru služeb s dopadem do zaměstnanosti obyvatel kraje a absolventů oborů zaměřených na služby
- Soulad nabídky vzdělávací soustavy se současnou i budoucí poptávkou trhu práce
- Využívání struktury škol a školských zařízení jako polyfunkčních vzdělávacích center v systému celoživotního učení
- Další rozvoj volnočasových aktivit jako prevence sociálních problémů
- Efektivní čerpání prostředků z programů EU, včetně Finančních mechanismů Evropského hospodářského prostoru a Norska (FM EHP/Norsko)
- Vysoká kvalifikovanost pedagogických pracovníků ve školství kraje v rámci ČR
- Podpora segmentu zemědělství, rybářství a lesnictví se školními hospodářstvími v rámci přípravy odborníků pro trh práce
- Interkulturní jazykové vzdělávání dětí, žáků a dospělých s využitím možností Evropského regionu Dunaj-Vltava (ERDV)

#### Ohrožení

- Nepříznivá struktura a vývoj populace v řadě lokalit kraje, stárnutí obyvatelstva
- Negativní ekonomické dopady globalizačních procesů
- Pokles počtu žáků a studentů ve všech typech škol z důvodu nepříznivého demografického vývoje
- Omezení vzdělávací nabídky obyvatelům některých mikroregionů
- Nárůst rizikového chování již od nízkého věku dětí
- Nedostatečná dopravní obslužnost v kraji
- Prohloubení socioekonomických disparit uvnitř kraje a zhoršování dostupnosti služeb a pracovních příležitostí
- Pokračující problémy veřejných rozpočtů s negativními dopady na rozvoj kraje a obcí

## I.2 VZDĚLANOSTNÍ ÚROVEŇ OBYVATELSTVA JIHOČESKÉHO KRAJE

Strategickým cílem v prioritní ose Lidské zdroje a sociální soudržnost v Programu rozvoje kraje (2007 - 2013, dále jen PRK) je **rozvoj vzdělávání, inovativních nástrojů trhu práce, rozvoj sociální infrastruktury i zařízení v oblasti sportu a zájmové činnosti, zlepšování kvality zdravotnických a sociálních služeb a jejich optimalizace v Jihočeském kraji.**

Vzdělanost obyvatelstva Jihočeského kraje se zvyšuje. Zařízení školské soustavy mají dostatečnou kapacitu, je prováděna postupně optimalizace sítě středních škol zřizovaných krajem. V kraji se postupně začíná vytvářet systém celoživotního učení. Pro další vzdělávání lze v budoucnu využívat školy a školská zařízení jako polyfunkční vzdělávací centra, což umožňuje v současné době např. účast 25 škol v programu UNIV (Uznávání výsledků neformálního vzdělávání a informálního učení v sítích škol poskytujících vzdělávací služby pro dospělé, který realizuje se školami NÚV, divize NÚOV). Určitým problémem pro růst kraje jsou nízká znalost cizích jazyků a malé dovednosti obyvatel v používání informačních technologií.

V Jihočeském kraji jsou příznivé podmínky pro zájmové vzdělávání i provozování sportovních a tělovýchovných aktivit, které sehrávají důležitou roli v prevenci sociálně patologických jevů a sociálního vyloučení jedinců a skupin obyvatel. Nicméně materiálně-technická základna pro rekreační a výkonnostní sport je nedostačující.

Při podrobnějším pohledu na profesní strukturu kraje je nejvíce osob zaměstnáno ve velkoobchodě, maloobchodě a opravách, dále ve stavebnictví, strojírenství, zemědělství, lesnictví a rybolovu, procentně menší zastoupení je v dopravě, veřejné správě, v sociální oblasti, což odpovídá stále převaze primárního a sekundárního sektoru. Výhled předvídá změny ve struktuře zaměstnanosti, předpokládá zvýšení počtu ve službách, sociálním a zdravotním sektoru.

Zásadní pro zvýšení vzdělanostní úrovně obyvatelstva kraje je také spolupráce školské sféry se sférou zaměstnavatelů, s vedením příslušných firem působících na území kraje. Dobrým příkladem může být každoročně konaná výstava Vzdělávání a řemeslo, která se postupně posouvá i do roviny setkávání škol s veřejností, ale i podnikatelskou sférou. V neposlední řadě je nutno jmenovat úzkou spolupráci Jihočeského kraje s JHK, AK ČR, s ÚP ČR se sídlem v Českých Budějovicích, kdy koordinace v politice zaměstnanosti v rámci dospělých občanů a zaměstnatelnosti absolventů škol je důležitá s ohledem na strategii aktivní zaměstnanosti.

S JHK spojuje Jihočeský kraj také celá řada realizovaných společných projektů z finančních prostředků EU, které napomáhají zvyšovat i vzdělanostní úroveň obyvatelstva kraje, včetně jejich inovací a v rámci rekvalifikací a dílčích kvalifikací též rychlému návratu na trh práce.

Analýza vztahu skutečného a požadovaného vzdělání v Jihočeském kraji ukázala, že vzhledem k situaci v celé ČR se kraj úrovní vzdělání dospělé populace řadí ke krajům, které mají o něco nižší průměrnou délku vzdělávání, než odpovídá požadavkům pracovních míst, která jsou v kraji k dispozici. Rozdíl je však nepatrný a bude jistě smazán rychlým nárůstem počtu uchazečů v systému terciárního vzdělávání (VOŠ, VŠ), neboť téměř každý absolvent studijního oboru střední školy je následně přijat do terciárního vzdělávání. V uplynulých deseti letech můžeme v ČR zaznamenat expanzi vysokého školství, kdy dynamika kvantitativního růstu dosahovala bezmála 10 % ročně a byla jednou z nejvyšších ze všech rozvinutých zemí světa a více než dvojnásobná oproti průměrné dynamice zemí OECD. Přesto je dobré poznamenat, že kraj v porovnání s průměrem ČR nadále zaostává v ukazateli výzkumu, vývoje a technologií, a to především v podílu zaměstnanců v oblasti IT technologií, taktéž ve výdajích na výzkum a vývoj.

Počáteční vzdělávání, včetně celoživotního učení sehrává důležitou roli pro žáky, studenty a dospělé, zásadním hybatelem ve zvýšení úrovně vzdělání obyvatelstva je však dobře fungující ekonomika na úrovni kraje, tak i ČR. Je důležité si při koncipování dalších vzdělávacích strategií uvědomit, že v porovnání s celkovým stavem ekonomiky jsou vlivy vzdělávacích systémů, trhu práce a zaměstnanosti také důležité, nicméně požadavky na jejich fungující provázanost, které se stále opakují v zásadních dokumentech, jsou někdy pouze nenaplněným přáním.

### I.3 VYHODNOCENÍ DLOUHODOBÉHO ZÁMĚRU JIHOČESKÉHO KRAJE A JEHO SOULADU S DLOUHODOBÝM ZÁMĚREM ČESKÉ REPUBLIKY A OSTATNÍMI PROGRAMOVÝMI A STRATEGICKÝMI DOKUMENTY

V DZ JČK (2008) byla zpracována celá řada zastřešujících dokumentů s národní i nadnárodní působností. Národním dokumentem je Strategie celoživotního učení ČR, která je rozpracována ve strategickém směru Podpora dalšího vzdělávání a jsou zde podrobněji rozpracována opatření uvedená ve Strategii celoživotního učení ČR. Opomenout nelze ani Lisabonskou strategii jako cestu k vyššímu hospodářskému růstu, plné zaměstnanosti a k lepším životním podmínkám, která byla přijata v březnu 2000 v Lisabonu. V průběhu roku 2004 byla ale revidována a její těžiště bylo přesunuto do ekonomického rozvoje (nový plán s názvem Evropa 2020).

DZ JČK (2008) v souvislosti s prioritami Lisabonské strategie a z nich vycházejícího Strategického rámce evropské spolupráce ve vzdělávání a odborné přípravě do roku 2020 (schváleno v Radě EU v květnu 2009) klade důraz na celoživotní učení, výuku cizích jazyků, informačních a komunikačních technologií, zlepšení kvality odborné přípravy a obdobný důraz vkládá JČK i do priorit DZ JČK (2012).

DZ JČK (2008) je dále úzce propojen s PRK a jeho Realizačním dokumentem vytvořeným na časově shodné období let 2007-2013. Vzdělávání je v dokumentu obsaženo v prioritní ose Ekonomický rozvoj a znalostní ekonomika (opatření Rozvoj výzkumných a vývojových kapacit) a především v ose Lidské zdroje a sociální soudržnost, ze které jsou pro oblast regionálního školství vyčleněna opatření Rozvoj celoživotního učení a Podpora volnočasových aktivit. Také priority PRK byly dle finančních možností kraje naplněny, a to především zásluhou finančních prostředků z programů EU. JČK počítá s jejich další aktualizací v programovém dokumentu kraje, kterým bude Program rozvoje Jihočeského kraje na roky 2014 – 2020, jehož základní teze budou v průběhu roku 2012 formulovány. Dalšími souvisejícími dokumenty pro zpracování DZ JČK (2012) jsou Regionální inovační strategie Jihočeského kraje na roky 2007-2015, podkladové materiály k analýze potřeb JČK a také schválená Strategie, z jejichž závěrů kraj vychází i při koncipování základních strategických cílů v rámci DZ JČK (2012).

Strategické směry DZ JČK (2008) pro období 2008 až 2011 byly naplněny a jsou v souladu se strategickými cíli DZ ČR a jsou úzce provázány s možností spolufinancování z prostředků Evropské unie. Vyhodnocením DZ JČK jsou každoročně zveřejňované Výroční zprávy o stavu a rozvoji vzdělávací soustavy v Jihočeském kraji (VZ JČK), které popisují plnění stanovených cílů.

## II STRATEGICKÉ SMĚRY ROZVOJE VZDĚLÁVÁNÍ A VZDĚLÁVACÍ SOUSTAVY

Vzdělávání v českých školách prochází rozsáhlými zásadními změnami, které vedou k transformaci vzdělávacího systému. Základem tohoto procesu je postupná kurikulární reforma. Zahrnuje vzdělávací programy, ale také obsahovou náplň výuky i dosažený výsledek, zkušenost, kterou si žák ve škole podle určitého kurikula osvojí. Předpokladem efektivního vzdělávání je i postupná optimalizace sítě škol.

Struktura sítě škol a jejich kapacit v JČK musí odpovídat demografickému vývoji příslušné věkové kategorie se zachováním kvality a dostupnosti vzdělávání na všech stupních a také se zachováním komplexní oborové nabídky odpovídající momentálním i budoucím potřebám pracovního trhu.

**Sít mateřských škol** s ohledem na demografický nárůst dětí od 3 do 5 let, věkové kategorie, která jako jediná v JČK v absolutních počtech narůstá a svého maxima dosáhne zřejmě kolem roku 2013, popř. 2014, byla podpořena od roku 2008 rozšířením kapacit převážně stávajících mateřských škol na celkovou kapacitu 23 753. Zápis zcela nových mateřských škol do rejstříku škol a školských zařízení byl do roku 2011 uskutečněn pouze ve třech případech. Nárůst kapacit v rejstříku škol bude pokračovat ještě v roce 2012 tak, aby odpovídal maximu dětí roku 2013. Od tohoto roku demografický nárůst bude ukončen a v dalších letech bude klesat, kapacita mateřských škol tak bude dostačující a JČK nebude po roce 2013, popř. 2014, další zvyšování kapacit podporovat, pokud to zřizovatel MŠ nepodloží analýzou demografické křivky a potřebností kapacit v dané lokalitě.

**Sít základních škol** se stávající celkovou kapacitou zhruba 79 tisíc míst je zárukou, že postačí očekávanému nárůstu počtu žáků, který by měl nastat po roce 2011, kdy do tříd 1. ročníku nastupuje takový počet dětí, který přesahuje počet žáků 9. ročníku, kteří ZŠ opouštějí. Síť základních škol je v JČK dostatečná a JČK nebude podporovat zvyšování kapacit, výjimkou mohou být pouze odlišné ŠVP se zcela jedinečným zaměřením a žádané veřejnosti.

**Sít středních škol** a jejich kapacity odpovídají počtům žáků dosahovaných v první polovině 90. let a přes kontinuální snižování počtu zřizovaných organizací se celkové využití stavebně-technických kapacit budov středních škol zřizovaných JČK pohybuje na úrovni 70 %. Při podrobnější analýze naplněnosti kapacit lze odlišit budovy gymnázií, jejichž kapacitní naplněnost činí 83 %, využití kapacit odborných škol činí 64 %.

V souladu s výše deklarovanými podmínkami struktury sítě škol souvisí rozhodnutí o udržení poměru počtu žáků na vstupu gymnaziálních, maturitních a učebních oborů, 19 % : 48 % : 33 %, a udržení poměru počtu žáků na vstupu do středních škol maturitních oborů a nematuritních oborů, 67 % : 33 %, s vědomím následné propustnosti na terciární úroveň vzdělávání.

Podíl žáků odcházejících z 2. stupně ZŠ do víceletých gymnázií činí přibližně 10 %. S očekávaným nárůstem počtu dětí na 2. stupni ZŠ se bude postupně snižovat podíl žáků v 6 a 8letých gymnáziích na příslušných ročnících ZŠ. JČK v dalších letech nebude zvyšovat hranici 10 %, která se jeví celorepublikově jako maximální.

Podíl počtu přijímaných do prvních ročníků SŠ zakončených výučním listem vzhledem k počtu absolventů ZŠ překračuje dlouhodobě 40 %, kdy cíl stanovený v DZ ČR je na hranici 30 %. JČK bude pokračovat v podpoře stávajících opatření (stipendia JČK, firemní stipendia, sektorové dohody se zaměstnavateli, projekty JHK k podpoře motivace žáků ZŠ pro studium technických oborů, výstava Vzdělávání a řemeslo aj.).

U nástavbového studia nebude JČK navyšovat počet tříd v souladu se schváleným programem denního nástavbového studia škol zřizovaných Jihočeským krajem pro školní roky 2011/2012 - 2014/2015 (usnesení č. 424/2010/RK-40 ze dne 27. 4. 2010).

Z výsledků analýzy JČK o uplatnění žáků maturitních oborů po absolvování střední školy lze vyvodit potřebu snížit počet škol s maturitními obory, aniž by došlo k ohrožení dostupnosti a oborové nabídky těchto středních škol.

Oborová skladba středních škol odpovídá současným potřebám trhu práce a jednotlivé obory jsou rovnoměrně zastoupeny na celém území JČK. Výrazné zásahy ze strany MŠMT do jakéhokoli směru vzdělávání (všeobecného, odborného, technického aj.) se odrazily v porušení rovnováhy mezi kvalitou a kvantitou.

JČK nebude povolovat zvyšování kapacit škol a školských zařízení všech zřizovatelů, stejně tak nebude povolovat zvyšování kapacit maturitních oborů jak v denní formě, tak i v ostatních formách studia. JČK bude respektovat pouze výměny aktivních oborových kapacit za nové, vyžádané aktuální reakcí školy na potřeby trhu práce v daném regionu JČK. Rámcové vzdělávací programy vymezují rámec pro tvorbu školních vzdělávacích programů, čímž je školám umožněn dostatek prostoru pro uspokojení konkrétní aktuální potřeby v daném regionu, a školy tuto možnost plně využívají.



Na síť středních škol navazuje **síť ubytovacích zařízení** a zajištění ubytování žákům a studentům středních a vyšších odborných škol. JČK patří díky své rozloze mezi kraje s největším počtem ubytovaných. V souvislosti se snižujícím se počtem žáků a studentů škol je plánován takový postup, který povede k úsporám prostředků ze státního rozpočtu, k plnému využití prostor určených k ubytování a k úsporám finančních prostředků vynakládaných na opravy, údržbu a provoz. JČK bude redukovat síť domovů mládeže se snižujícím se počtem žáků středních škol a studentů VOŠ při zachování jejich dopravní dostupnosti.

**Síť vyšších odborných škol** a jejich oborová skladba je v rámci JČK dostačující a stabilizovaná. Počet studentů ve VOŠ klesá a dá se předpokládat, že vlivem demografického poklesu zejména po roce 2013 se jejich počet výrazně sníží. Z výsledků analýzy JČK o uplatnění žáků maturitních oborů po absolvování střední školy se potvrdila hypotéza, že s ohledem na další demografický pokles může nastat situace, že takřka každý absolvent, který úspěšně dokončí maturitní obor, bude pokračovat ve studiu na VŠ nebo VOŠ, což je neudržitelný stav, neboť by se nadále snižoval počet absolventů ve věkové hranici 19 až 24 let vstupujících na pracovní trh oproti průměru zemí OECD a EU. JČK nebude podporovat rozšiřování VOŠ a transformaci jejich formy na VŠ. Regulace počtu otevíraných VŠ je v gesci MŠMT nikoli krajů.

**Síť škol pro děti a žáky se speciálními vzdělávacími potřebami a zařízení pro výkon ústavní výchovy** zachová JČK se stávajícími kapacitami a v dosavadním rozsahu, případně s menšími úpravami s efektivnějším využitím majetku, i přes úbytek žáků, pokud nebude nutná redukce sítě těchto škol. JČK respektuje nutnost dostupnosti těchto speciálních škol a zařízení vzhledem k obtížnějším dopravním možnostem zdravotně postižených dětí a žáků jak z hlediska finančního, tak i technického.

Také kapacita dětských domovů (298 lůžek v DD zřizovaných krajem) je dostatečná, objekty DD jsou kromě jednoho DD zrekonstruované a rodinné buňky vytvářejí lepší podmínky pro výchovu a vzdělávání dětí s nařízenou ústavní výchovou než dětský domov internátního typu. JČK nebude zvyšovat kapacity těchto škol a zařízení.

**Síť ostatních škol a školských zařízení** (ZUŠ, DDM, ŠJ, ŠD, ŠK aj.) zachová JČK v dosavadním rozsahu s tím, že není v současné době ani v budoucnu možné již dále i přes zájem dětí a žáků tuto síť rozšiřovat. U ZUŠ a DDM bude JČK podporovat využití vlastních kapacit a u školního stravování preferuje taktéž zajištění stravování v rámci zařízení JČK.

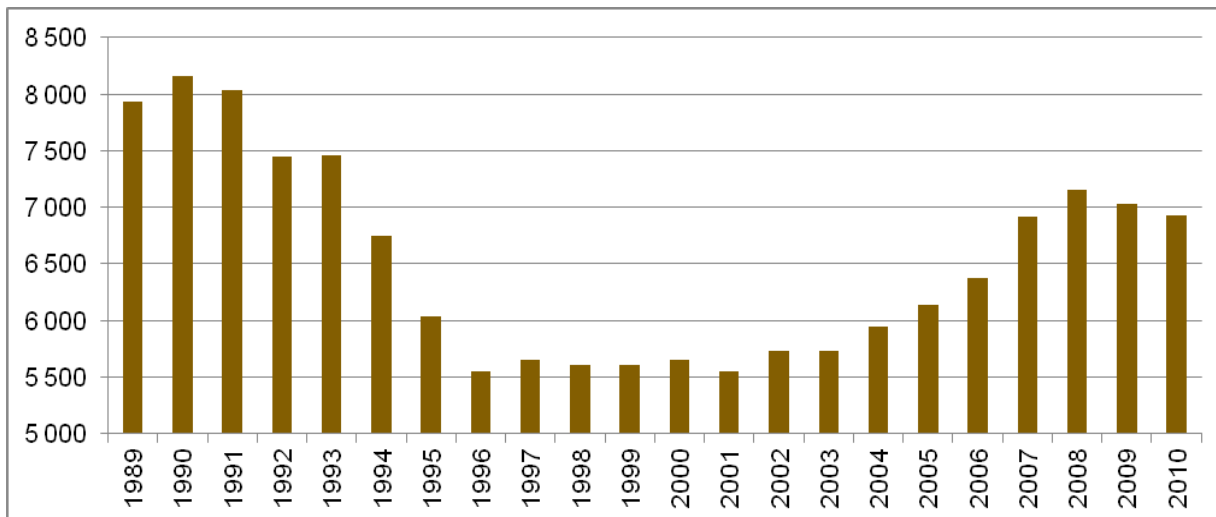
#### **Strategické záměry, schválené v rámci Strategie do roku 2020 v oblasti středního vzdělávání:**

- Zachovat komplexní nabídku učebních oborů, pokud to bude finančně možné.
- Utlumovat obory, jejichž absolventi výrazně převyšují průměr kraje v míře nezaměstnanosti.
- Nerozšiřovat nabídku stejných nebo příbuzných oborů v dalších místech kraje, pokud nelze doložit předpokládanou potřebu trhu práce.
- Mediálně podporovat spolupráci firem se školami a poskytovat informace uchazečům o možných finančních podporách, a to žákům, rodičům i široké veřejnosti.
- V rámci akčního plánu PRK vyhlášovat specifické grantové programy na podporu zavádění nových technologií do škol a na podporu spolupráce škol a zaměstnavatelské sféry.
- Přímou podporu žáků (stipendijní program) v učebních oborech realizovat v rámci Akčního plánu PRK.
- Zvyšovat uplatnitelnost absolventů učebních oborů na trhu práce možnostmi absolvování i druhého příbuzného učebního oboru (např. truhlář, čalouník) prodloužením studia o jeden školní rok, ev. formou zkráceného studia.
- Podporovat spolupráci vybraných škol a ČEZ, a.s., pro možné uplatnění absolventů v energetickém průmyslu v rámci jaderné elektrárny Temelín při výstavbě a po dostavbě dvou dalších bloků.

## II.1 DEMOGRAFICKÁ ANALÝZA

Demografický vývoj významným způsobem ovlivňuje strukturu vzdělávací soustavy. Vývoj počtu živě narozených byl od počátku 90. let minulého století ovlivněn změnami chování mladé generace v reprodukčním věku. Od tohoto období porodnost začala klesat.

Graf č. 1 Počet živě narozených v JČK

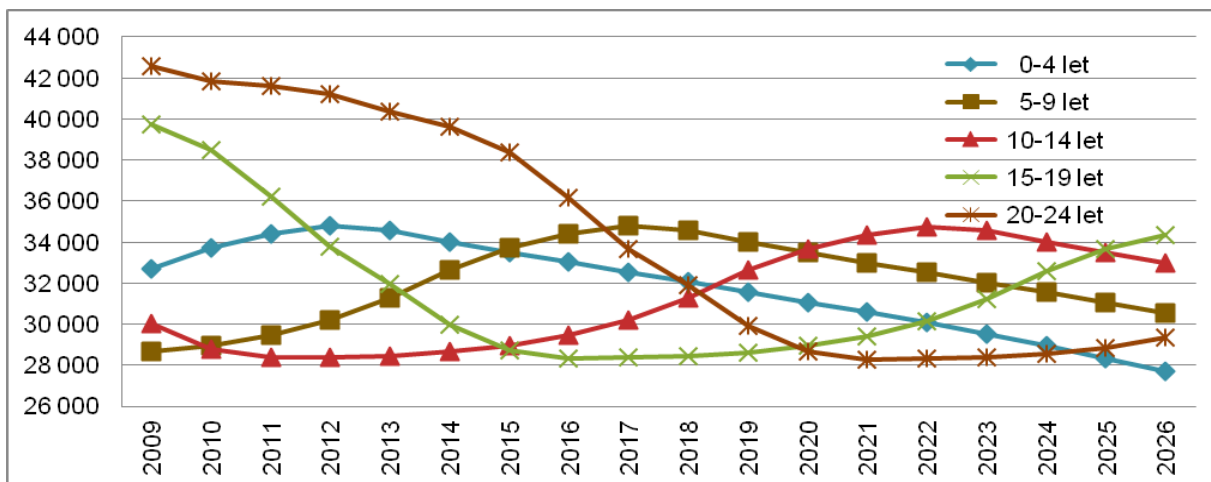


Zdroj: ČSÚ

Mezi lety 1991 – 1996 došlo k postupnému poklesu v počtu narozených dětí na území JČK z 8 tis. na 5,5 tis. V následujících pěti letech došlo k ustálení počtu narozených kolem 5,6 tis., od roku 2002 se projevila zvýšená porodnost oproti předchozím létům způsobená odkládaným rodičovstvím silných populačních ročníků 70. let minulého století a počet živě narozených stoupl k hodnotám kolem 7 tis. v roce 2008 (graf č. 1). Data ČSÚ za roky 2009 a 2010 uvádějí nižší počet živě narozených oproti předchozímu roku, čímž se uzavírá sedmiletý populační růst na území JČK jako celku. V okrese ČB však byl v roce 2010 počet živě narozených (2 193) nejvyšší od roku 1991. Predikce ČSÚ očekává následný dvacetiletý populační pokles až k hodnotám 5 tis. živě narozených. Pokles napovídá již počet narozených dětí v JČK v prvním pololetí 2011 zveřejněný ČSÚ (3 178).

Z vývoje demografické projekce (graf č. 2) lze konstatovat, že nadále bude pokračovat růst počtu dětí vstupujících do MŠ, který svého demografického maxima dosáhne kolem roku 2013. Vlně zvýšené porodnosti předcházely několikaletý pokles počtu dětí doprovázený rušením MŠ. Růst počtu narozených dětí v posledních letech je příčinou nedostatku míst v některých MŠ.

Graf č. 2 Demografická projekce věkových skupin



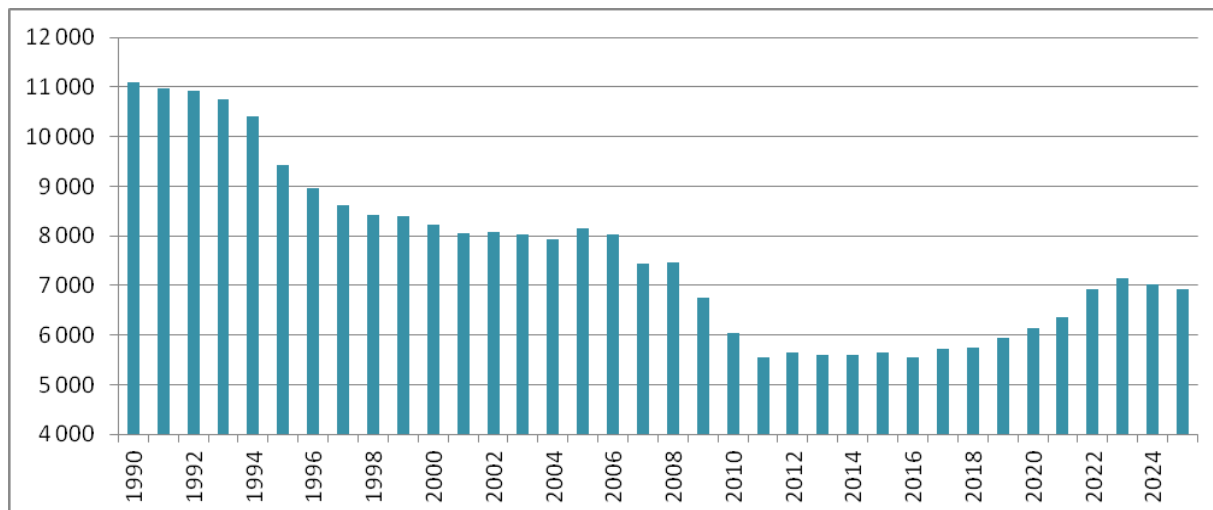
Zdroj: ČSÚ

Klesající trend celkového počtu žáků v ZŠ ustal kolem roku 2011, kdy se na 2. stupni ZŠ zastavil pokles a na 1. stupeň nadále nastupují populačně silnější ročníky z MŠ. Dosažení nejvyššího celkového počtu žáků

**navštěvujících ZŠ** lze očekávat okolo roku 2020. Podíl žáků odcházejících z 2. stupně ZŠ do víceletých gymnázií činí přibližně 10 %. S očekávaným nárůstem počtu dětí na 2. stupni ZŠ se bude postupně snižovat podíl žáků víceletých gymnázií na příslušných ročnících ZŠ. Požadavek MŠMT je zachovat hranici 10 % jako maximální v dalších letech.

Počínaje rokem 2007 dochází k postupnému, avšak zřetelnému snižování populačního ročníku ve věku 15 až 16 let tradičně vstupujícího na SŠ (graf č. 3). Zatímco dosud se tato věková skupina pohybovala okolo 8 tis. žáků v ročníku, dojde v dalších pěti letech k jejímu poklesu na úroveň cca 5,5 tis. žáků, což je snížení o přibližně 30 %. Do středoškolského vzdělávání v denní formě vcházejí téměř všichni čerství absolventi ZŠ a účastní se ho naprostá většina příslušné věkové populace (92 %).

Graf č. 3 Demografická projekce věkové skupiny 15letých v JČK



Zdroj: Vlastní výpočet OŠMT - (prostá interpolace počtu živě narozených o 15 let)

Nynější prudký meziroční demografický propad v počtech žáků vstupujících do středních škol se prakticky zastavil a následujících 8 let budou do škol vcházet populačně velmi slabé ročníky (ve srovnání s předchozími roky). Od roku 2017 bude počet žáků vstupujících do prvních ročníků středních škol pozvolně vzrůstat (důsledek populačního růstu mezi lety 2002 a 2008) s očekávaným maximem v roce 2023 na úrovni roku 2009.

Věková skupina devatenáctiletých a starších tvoří potenciál studentů vstupujících do terciárního vzdělávání, kterému v regionálním školství odpovídá studium vyšší odborné školy. V této věkové kategorii dojde k poklesu počtu potenciálních studentů až za čtyři roky. Kvantitativní expanze zejména vysokých škol a demografický pokles odpovídajících věkových skupin bude mít pravděpodobně za následek další snížení zájmu uchazečů o studium na VOŠ ve prospěch studia na VŠ díky prakticky neomezené možnosti přijetí uchazečů na VŠ.

## II.2 CÍLE A OBSAH POČÁTEČNÍHO VZDĚLÁVÁNÍ

### II.2.1 PŘEDŠKOLNÍ VZDĚLÁVÁNÍ

Předškolní vzdělávání probíhá v mateřských školách zřizovaných obcí, církví, soukromou osobou, krajem a MŠMT. K 30. 9. 2011 působí v Jihočeském kraji 146 ředitelství běžných mateřských škol zřizovaných obcí, 1 základní umělecká škola a 137 základních škol zřizovaných obcí, které vykonávají současně činnost mateřské školy, dále 4 školy církevní a 3 soukromé. Věková skupina dětí příslušná k předškolnímu vzdělávání neustále narůstá, demografického maxima dosáhne zřejmě okolo roku 2013. Kapacita běžných mateřských škol všech zřizovatelů činí 23 753 míst při naplněnosti 21 264 dětí. V oblastech, kde došlo k radikálnějšímu snižování těchto kapacit v předcházejícím období a nebyly včas podchyceny trendy vyšší porodnosti, se objevují problémy s nedostatkem míst v mateřských školách. Nedostatek kapacit se objevuje jak ve velkých městech, tak v menších obcích napříč JČK. Zřizovatelé se snaží navyšovat kapacity mateřských škol tam, kde to hygienické, bezpečnostní a prostorové podmínky dovolují, uvádějí do provozu nevyužívané prostory nebo rekonstruují prostory doposud sloužící jiným účelům. Častým případem je využívání prostor školních družin pro účely předškolního vzdělávání. V posledních třech letech byly také postaveny 3 nové budovy mateřských škol zřizovaných obcí. Vlivem nárůstu počtu dětí, vznikem nových tříd přestávají mít mateřské školy existenční problémy a tak pokračuje trend osamostatňování těchto mateřských škol, které byly doposud součástí škol základních. Další příčinou osamostatňování jsou převážně problémy v komunikaci mezi jednotlivými součástmi nebo neprofesionální přístup ze strany základních škol.

Již od roku 2009 vyhlašuje JČK grantový program s původním názvem Rozšíření stávajících kapacit mateřských škol, rekonstrukce a modernizace budov, s cílem pomoci všem zřizovatelům mateřských škol řešit situaci s nedostatkem míst v těchto zařízeních. Vzhledem ke zdoluhavému legislativnímu procesu nemohli být do tohoto programu zahrnuti zájemci o zřízení tzv. „firemních školek“. Za poslední tři roky bylo do tohoto grantového programu alokováno celkem 49 mil. Kč a tyto finanční prostředky pomohly zřizovatelům navýšit kapacity mateřských škol v JČK o téměř 800 míst, přesto není poptávka po umístění dětí do MŠ plně uspokojena.

Největší nedostatek míst v mateřských školách řeší v posledních letech vzhledem k počtu narozených dětí Statutární město České Budějovice, kde v době optimalizace sítě mateřských škol v 90. letech došlo k jejich masivnímu úbytku. Plánovaným nárůstem dalších 200 míst ve školním roce 2011/2012 by měla být situace v krajském městě částečně stabilizována. Velký nárůst kapacit připravuje od 1. 1. 2012 také město Tábor, ve Strakonících byl problém s nedostatkem míst řešen v uplynulém školním roce. Pro školní rok 2011/2012 zatím požádalo o změnu v rejstříku v souvislosti s navýšením kapacit 27 zřizovatelů, mateřské školy v kraji tak mohly přijmout o 345 dětí více.

Ke zkvalitnění předškolního vzdělávání a jako pomoc pedagogům při naplňování očekávaných výstupů RVP PV by měly přispět připravované standardy pro předškolní vzdělávání, které budou dopracovány na základě připomínek z veřejné diskuze a následně pilotně ověřovány.

Se změnami v oblasti kurikulární reformy souvisí také další vzdělávání pedagogických pracovníků. OŠMT JČK se snaží zprostředkovávat mateřským školám informace o možnostech dalšího vzdělávání, v současné době zejména v oblastech podpory mateřského jazyka a seznamování s cizím jazykem. Od listopadu 2010 do prosince 2012 v JČK probíhají kurzy pro učitelky mateřských škol a 1. stupně základních škol v oblasti logopedické prevence dětí a žáků.

#### Cíle

- Navyšování kapacit mateřských škol v období demografického maxima v těch regionech (lokality), kde demografický nárůst převyšuje stanovenou kapacitu škol, a to do jeho výše
- Pokračování kurikulární reformy v mateřských školách formou dalšího vzdělávání pedagogických pracovníků ve spolupráci se vzdělávacími institucemi

#### Navrhovaná opatření

- Vyhovovat zřizovatelům v případě žádostí o změnu v rejstříku škol a školských zařízení v souvislosti s demografickým vývojem (včetně „firemních školek“) - navyšování kapacit mateřských škol v mimořádném termínu v těch regionech (lokality), kde demografický nárůst převyšuje stanovenou kapacitu zapsanou v rejstříku škol, a to do jeho výše (do roku 2013)
- Pokračovat po dobu nárůstu počtu dětí vstupujících do MŠ s grantovým programem pro zřizovatele mateřských škol v souladu s finančními možnostmi kraje (cca 5-10 mil. ročně; do roku 2013)
- Další vzdělávání pedagogických pracovníků zaměřit na kvalitu zpracování ŠVP PV (vyhodnocování stávajících ŠVP, jejich funkčnost a inovace) a logopedickou prevenci (2012 - 2016)
- Podporovat přeshraniční kooperaci MŠ, včetně jazykové přípravy dětí v ERDV v rámci jazykové ofenzivy (2012-2016)

## II.2.2 ZÁKLADNÍ VZDĚLÁVÁNÍ

Základní vzdělávání probíhá ve 223 základních školách zřizovaných obcemi, 22 ZŠ zřizovaných krajem, dále 3 církevních a 5 soukromých ZŠ. Z celkového počtu 253 ZŠ je jich 28 samostatně zřízených pro žáky se zdravotním postižením. V ZŠ všech uvedených zřizovatelů plnilo ve školním roce 2010/2011 povinnou školní docházku 49 660 žáků.

V minulých letech počet žáků v ZŠ soustavně klesal. Úbytek žáků kopíroval i pokles počtu základních škol – od roku 2004 jich bylo zrušeno 14. Kapacita stávajících základních škol, která je v současné době zhruba 79 tisíc míst, je ale zárukou, že postačí očekávanému nárůstu počtu žáků, který by měl nastat po roce 2011. Do tříd 1. ročníku nastupuje totiž takový počet dětí, který přesahuje počet žáků 9. ročníku, kteří ZŠ opouštějí.

U základních škol zřizovaných obcemi nemá kraj podle znění zákona zásadní vliv na jejich zřizování či zrušování. Kraj zabezpečuje základní školy zřizované obcemi v oblasti přidělování finančních prostředků ze státního rozpočtu na platy zaměstnanců a s tím související výdaje. Tyto prostředky se snaží každoročně navýšit o částky získané z rozvojových programů vyhlašovaných MŠMT, zejména programů, které směřují do oblasti inkluzivního vzdělávání žáků ZŠ.

V základních školách se vzdělává stále více žáků se speciálními vzdělávacími potřebami. Jsou to děti zdravotně postižené a zdravotně znevýhodněné, dále i děti sociálně znevýhodněné. Pro další rozvoj těchto integrovaných žáků většinou postačuje při výchovně vzdělávacím procesu zvýšené pracovní úsilí pedagogů. Mnoho žáků však potřebuje individuální přístup v takové míře, že je třeba, aby ve třídě pracoval ještě asistent pedagoga. Počet asistentů pedagoga se každoročně zvyšuje. Blíže je vzdělávání žáků se speciálními vzdělávacími potřebami věnována podkapitola č. II.4 Vzdělávání dětí, žáků a studentů se speciálními vzdělávacími potřebami a mimořádně nadaných.

V souvislosti s principy kurikulární politiky rozvoje vzdělávání byl pro ZŠ vytvořen dokument na státní úrovni - Rámcový vzdělávací program pro základní vzdělávání. Podle něj vytvořily všechny ZŠ školní vzdělávací programy, které mají povinnost uplatňovat ve vzdělávání, od roku 2011 již ve všech ročnících ZŠ. Každá škola má možnost se určitým způsobem profilovat.

Negativně vyznívají pro český vzdělávací systém v ZŠ mezinárodní porovnání v rámci PISA, TIMSS. JČK podporuje snahu MŠMT při zavádění evaluačních standardů do RVP ZV, které budou nástroji k měření výstupů po 5. a 9. ročníku ZŠ.

#### Cíle

- Zachování stávající kapacity základních škol
- Podpora inkluzivního vzdělávání v potřebné míře
- Podpora polytechnického vzdělávání v základních školách

#### Navrhovaná opatření

- Motivovat žáky ke studiu technických oborů středních škol včetně podpory ZŠ při spolupráci se SŠ a firmami prostřednictvím projektů OP VK (2012-2014)
- Spolupracovat s obcemi v případě zřizování speciálních tříd v běžných ZŠ, kde dojde k poklesu žáků v ZŠ praktických (2012-2016)
- Podporovat ZŠ při čerpání prostředků z OP VK a rozvojových programů MŠMT zvláště pro zabezpečení inkluzivního vzdělávání (2012-2015)

---

## II.2.3 STŘEDNÍ VZDĚLÁVÁNÍ

V následujících letech se oblast středního vzdělávání ocitne v nejnvýznamnějším demografickém propadu. Tento propad, se kterým se budou muset vyrovnat všechny kraje ČR, potrvá do roku 2017. V období 2010-2014 již dochází u nově přijímaných žáků do prvních ročníků SŠ ke skokovému snížení jejich počtu (cca 1 200 žáků ročně v rámci JČK). Doufejme, že i nová maturitní zkouška přispěje v dalších letech ke stabilizaci žáků navštěvujících učební obory, a že MŠMT vyslyší návrhy krajů a zavede centrální přijímací zkoušky do prvních ročníků SŠ pro obory s maturitní zkouškou.

JČK bude také podporovat trend dalšího rozvoje odborného vzdělávání při zachování cca 25 procentního podílu na vstupu u všeobecného vzdělávání (obory gymnázií a lyceí).

Pokud by došlo ke standardizaci na vstupu i výstupu SŠ, přispělo by to jistě ke zlepšení kvality výuky v SŠ s maturitními obory. JČK doporučuje soustředit se na zásadní problémy, neboť snahy v minulosti, kdy MŠMT chtělo reformovat vždy celé střední školství, nepřinesly žádné výsledky.

#### Střední odborné školství

Pro obory, pro které byly schváleny RVP, školy tvoří vlastní školní vzdělávací programy, podle nichž budou vyučovat od 1. září, které následuje nejpozději po uplynutí 2 let ode dne jejich vydání (dle § 185 odst. 1 školského zákona). RVP pro střední odborné vzdělávání zpracovává Národní ústav pro vzdělávání (NÚV). V rámci **projektu Pilot S** a **projektu Kurikulum S** docházelo ke tvorbě a ověřování pilotních ŠVP ve vybraných středních odborných školách a učilištích. Pilotní školy mimo jiné řeší i otázku, jak nastavit maturitní zkoušku, aby odpovídala požadavkům RVP a zároveň umožňovala uplatnit i vlastní profilaci školy v ŠVP.

Ke zkvalitnění výuky a práce učitelů přispíval projekt **Metodika II – výměna zkušeností učitelů**, který byl k 31. 1. 2012 ukončen. Na realizaci tohoto projektu se podílel NÚV, v rámci tohoto projektu byl vytvořen portál [www.rvp.cz](http://www.rvp.cz), který je zásobárnou inovací a dobrých nápadů pro učitele. Zájemci zde najdou teoretické příspěvky i praktické náměty do výuky, digitální učební materiály, diskuse a blogy.

#### Gymnázia

V Jihočeském kraji působí celkem 24 gymnázií (17 zřizuje kraj, 5 soukromé subjekty, 1 obec a 1 církev). Síť gymnázií je v rámci Jihočeského kraje dostačující a stabilizovaná. Nejvíce gymnázií (11) se nachází v okrese

České Budějovice, což z celkového počtu gymnázií v Jihočeském kraji tvoří 46 %. Po dvou gymnáziích mají okresy Český Krumlov, Písek, Prachatice a Strakonice (8 %), tři gymnázia působí v okrese Jindřichův Hradec a v okrese Tábor (12,5 %).

Ve školním roce 2011/2012 se v gymnáziích Jihočeského kraje vzdělávalo celkem 8 263 žáků, což je o 283 žáků méně (-3,42 %) než ve školním roce 2010/2011. I přes pokles žáků v roce 2011/2012 i 2010/2011 je zájem o studium na tomto typu školy velký.

#### Konzervatoř

Jihočeský kraj zřizuje jednu školu tohoto druhu v Jihočeském kraji, a to v Českých Budějovicích. Ve školním roce 2010/2011 se v konzervatoři vzdělávalo celkem 159 žáků. Počty nově přijatých, studujících i absolventů v konzervatoři jsou vzhledem ke specifčnosti vyučovaných oborů dlouhodobě stabilní a dostačující. Konzervatoř má výborné výsledky v soutěžích jak na území ČR, tak mezinárodních a úspěšně realizovala celou řadu projektů z finančních projektů EU, má stabilní postavení v rámci těchto škol v ČR.

#### Cíle

- Redukce kapacit SŠ, včetně úpravy struktury vyučovaných oborů středního vzdělávání na základě analýzy provedené ve Strategii a VZ JČK
- Spolupráce středních škol s průmyslovými firmami formou praxí žáků a stáží pedagogů a rozvoj vzdělávání dospělých v rámci systému dalšího vzdělávání
- Zlepšení vybavení škol, rozvoj technického, přírodovědného a jazykového vzdělávání SŠ

#### Navrhovaná opatření

- Reagovat na snižující se počet žáků ve středních školách, a to tzv. druhou etapou optimalizace v roce 2014, event. 2015 s upřednostněním redukce škol s obory zakončenými maturitní zkouškou (2012-2015)
- Provádět každoročně analýzu vyučovaných oborů středního vzdělávání v kraji jako zásadní podklad pro změny v rejstříku oborů vzdělávání; podkladem pro tyto změny jsou zpracovávány analýzy ve VZ JČK a taktéž závěry pro optimalizaci uvedené ve Strategii
- Podpořit rozvoj nových technologií a vybavenost škol a školských zařízení a podpořit zvýšení zájmu o studium technicky a přírodovědně zaměřených oborů s důrazem na specifika JČK (OP VK a krajské grantové programy; 2012-2016)
- Podporovat další vzdělávání dospělých v rámci center vzdělávání při školách (OP VK 2012-2015, UNIV 2012-2015)
- Podpořit na SŠ využití výuky typu CLIL (výuka některých předmětů v cizím jazyce) a dosáhnout tak postupně možnost ve vybraných SŠ vzdělávat i zahraniční žáky (OP VK; 2012-2015)

## II.2.4 VYŠŠÍ ODBORNÉ VZDĚLÁVÁNÍ

V Jihočeském kraji působí celkem 17 vyšších odborných škol, z toho 13 zřizovaných krajem a 4 soukromými subjekty. Z celkového počtu 17 vyšších odborných škol jich je 14 zřízeno při středních odborných školách (13 krajem, 1 soukromým subjektem) a 3 jsou samostatné (všechny zřízené soukromými subjekty).

Jedním z cílů vzdělávací politiky státu je těsnější propojení segmentů středního školství s terciárním vzděláváním. V případě vyšších odborných škol v JČK je většina VOŠ součástí středních škol, takže propojenost je dána organizací školy jako jednoho právního subjektu. Počet studentů na VOŠ klesá a dá se předpokládat, že vlivem demografického poklesu zejména po roce 2013 se jejich počet výrazně sníží. Pokud to bude efektivní, JČK bude podporovat jejich propojenost s VŠ, především prostřednictvím konkrétních smluv o uznání části studia na VOŠ při přijetí ke studiu na VŠ (tzv. dostupnosti studia).

V dubnu 2011 se v Českých Budějovicích uskutečnil pro ředitele VOŠ krajů Jihočeského a Vysočina seminář „Další směřování vyššího odborného školství“. Pracovníci odboru vyššího odborného a dalšího vzdělávání MŠMT seznámili ředitele s plánovanými kroky v sektoru vyššího odborného vzdělávání.

Ze 17 VOŠ jich je 6 v Českých Budějovicích, ve kterých studuje nejvíce studentů. Celá čtvrtina studentů VOŠ studuje v jiné než denní formě vzdělávání, zpravidla v dálkové nebo kombinované formě, což svědčí o velkém zájmu o studium při zaměstnání v rámci zvyšování kvalifikace.

Z pohledu skupin oborů vzdělání je nejpočetnější skupinou 63 Ekonomika a administrativa, dále 23 Strojírenství a strojírenská výroba a 33 Zpracování dřeva a výroba hudebních nástrojů. Zájem studentů je také o skupinu 53 Zdravotnictví a 41 Zemědělství a lesnictví. Nejméně studentů má skupina 68 Právo, právní a veřejnoprávní činnost.

Míra nezaměstnanosti absolventů VOŠ JČK je mírně nad celostátním průměrem. V dlouhodobém měřítku míra nezaměstnanosti absolventů v JČK kopíruje vývoj míry nezaměstnanosti v ČR. Nejnižší míru nezaměstnanosti mají v JČK absolventi skupiny 53 zdravotnictví, jednu z nejvyšších pak absolventi skupiny 41 Zemědělství a lesnictví.

#### Cíle

- Stabilizace vyššího odborného vzdělávání při nenavyšování jejich kapacit jak v denním studiu, tak v ostatních formách studia

#### Navrhovaná opatření

- Podpořit spolupráci VOŠ s JU, VŠTE a ostatními VŠ v kraji (včetně nových elokovaných pracovišť ostatních vysokých škol) za účelem zlepšení prostupnosti terciárního vzdělávání (OP VK; 2012 - 2015)
- Nepodporovat rozšiřování VOŠ a transformaci jejich formy na VŠ (2012 - 2013)

## II.2.5 SOUKROMÉ A CÍRKEVNÍ ŠKOLSTVÍ

Soukromé a církevní školy (dále jen školy ostatních zřizovatelů) doplňují nabídku výběru možností vzdělávání, a to v předškolním vzdělávání a ve všech stupních a formách základního, středního a vyššího odborného vzdělávání. U středního vzdělávání doplňují nabídku ještě dvě střední školy zřizované městem Vodňany (SOU, Gymnázium).

Počet škol a školských zařízení ostatních zřizovatelů je v JČK poměrně stabilní. Ke změně dochází pouze mezi druhy škol a druhy a typy školských zařízení a ve vyučovaných oborech. Ačkoli se JČK snaží zachovat optimální poměr mezi studijními a učebními obory vyplývající z koncepčních materiálů kraje a přizpůsobuje tomu svou vzdělávací politiku, ostatním zřizovatelům se daří prosazovat změny v oborové nabídce zejména všeobecných a ekonomických oborů i přes nesouhlas JČK. DZ ČR v této věci proklamuje, že bude respektovat i negativní stanovisko krajů.

Byla provedena podrobná analýza zastoupení středních škol s příslušným počtem žáků ostatních zřizovatelů v systému jihočeského středního školství za poslední 4 školní roky, počínaje školním rokem 2007/2008. Školy ostatních zřizovatelů představují v segmentu maturitních oborů středního školství 12 %, u učebních oborů jde o zastoupení 4,5 %.

Od školního roku 2010/2011 se již projevil demografický pokles ve středním školství, u ostatních zřizovatelů představuje snížení o 9 % žáků a u středních škol zřizovaných krajem snížení o 5 % žáků z celkového počtu žáků středních škol.

#### Cíle

- Nenavyšování kapacit škol a školských zařízení ostatních zřizovatelů

#### Navrhovaná opatření

- JČK nebude s ohledem na demografický pokles, s výjimkou mateřských škol po dobu demografického růstu dětí do tří let věku, doporučovat další otevírání soukromých a církevních škol a školských zařízení a zvyšování jejich kapacit, stejně tak nebude povolovat zvyšování kapacit maturitních oborů jak v denní formě, tak i v ostatních formách studia (2012-2016) Výjimka mateřských škol platí po dobu demografického růstu dětí do tří let věku v těch regionech (lokality), kde demografický nárůst převyšuje stanovenou kapacitu škol, a to do jeho výše.

## II.3 SLEDOVÁNÍ A HODNOCENÍ KVALITY POČÁTEČNÍHO VZDĚLÁVÁNÍ

Rozvoj vzdělávací soustavy kraje je dán požadavky, které přináší vývoj naší i evropské společnosti, vychází z úkolů stanovených v DZ ČR a dalších koncepčních materiálů.

Prioritním cílem je zajištění kvality a efektivity vzdělávání a s tím úzce souvisí systematické hodnocení dosažených výsledků. Jednou ze strategických priorit rozvoje školského systému je vytvoření a postupné zavádění komplexního systému evaluace vzdělávání, který zahrnuje všechny úrovně a obsahuje řadu dílčích kroků.

Monitorování a hodnocení vzdělávání se zaměřuje na čtyři hlavní oblasti, a to: hodnocení žáků – průběžně a v uzlových místech vzdělávací dráhy – a jejich examinační, externí evaluace, vlastní hodnocení škol a evaluace a monitorování na národní a mezinárodní úrovni. Kraj bude pokračovat v podpoře realizace především těch evaluačních a monitorovacích projektů ve školách, které budou hrazeny převážně z jiných finančních zdrojů.

V rámci svých možností bude vytvářet vhodné podmínky pro uskutečňování maturitních zkoušek a realizaci závěrečných zkoušek v oborech vzdělání s výučním listem podle jednotných zadání. Dále bude podporovat účast škol v národních i mezinárodních šetřeních. Výsledky všech evaluačních a monitorovacích projektů se následně stanou důležitou součástí vlastního hodnocení škol, jehož cílem je zefektivnění a zkvalitnění práce pedagogů a tím i celého procesu vzdělávání na škole. Výsledky připravovaných projektů týkajících se hodnocení výsledků vzdělávání žáků v 5. a 9. ročnících ZŠ bude možné využít jako jedno z kritérií při přijímacím řízení.

### Reforma maturitní zkoušky

Nová maturitní zkouška díky společné části garantované státem zvýší objektivitu a spolehlivost výsledku maturitní zkoušky a poskytne srovnatelnou zpětnou informaci pro žáky, pedagogy a veřejnost. MŠMT vyhlásilo v březnu 2010 maturitní generálku MAG'10. Účast na maturitní generálce byla dobrovolná a absolvovalo ji 96 % škol s maturitním ročníkem a 94 % žáků, kteří maturovali ve školním roce 2010/2011. Nejlepších výsledků dosáhli žáci v kraji Vysočina – 1,51 násobek průměru ČR, v Jihočeském kraji – 1,35 násobek průměru ČR.

Po ukončení MAG'10 se žáci přihlašovali ke **společné maturitě**, která poprvé proběhla ve školním roce 2010/2011. Harmonogram přípravy a zajištění maturitní zkoušky bylo připraveno a jarní zkušební období maturitní zkoušky proběhlo bez závažných pochybení ze strany CERMATu i škol, což potvrdila ČŠI, která průběh maturit monitorovala ve školách. Všechny připomínky pedagogů i asociací byly analyzovány a 90 % z nich bude zapracováno tak, aby maturitní zkoušky ve školním roce 2011/2012 byly jednodušší, rychlejší a méně administrativně náročné. Z celkového počtu 98 762 přihlášených žáků v ČR nebylo k maturitní zkoušce připuštěno 9 600 žáků (9,7 %). Z celkového počtu žáků konajících zkoušky společnou část maturitní zkoušky složilo úspěšně 83,1 %, z toho zkoušku z českého jazyka úspěšně složilo 92,4 % a povinnou zkoušku (cizí jazyk nebo matematika) 88,9 % žáků. V rámci JČK bylo přihlášeno ke společné části 5 931 žáků, připuštěno nebylo 7,5 % žáků a míra neúspěšnosti u maturitní zkoušky byla ve společné části 13,24 % a v profilové části 5,83 % bez ohledu na zvolenou úroveň maturitní zkoušky.

Školy v JČK byly v porovnání s republikovým průměrem ve výsledcích společné části maturitní zkoušky z českého jazyka, matematiky a cizího jazyka procentně úspěšnější. Také v porovnání z hlediska oborových skupin dopadly školy v kraji až na výjimky lépe nebo se příliš neodchylovaly od průměru. Relativně horší výsledky měly školy JČK především v jazykové oblasti, z toho důvodu je také v rámci DZ JČK (2012) plánována její podpora, zkvalitnění, a to především s využitím zahraničních zkušeností.

Dle očekávání byla ve společné části maturitní zkoušky neúspěšnější gymnázia, bez velké odchylky uspěly i střední odborné školy a nepotvrdil se předpokládaný neúspěch žáků v oborech nástavbového studia.

Co se týká výsledků podzimního termínu maturitních zkoušek, neodchylovaly se od jarního termínu, a to i včetně procenta neúspěšnosti.

### Reforma závěrečné zkoušky

Vytvoření nového modelu závěrečné zkoušky by mělo vést k odstranění nejednotnosti obsahu závěrečné zkoušky (ZZ) konané v totožném oboru na různých školách, k vytvoření vazeb mezi obsahem ZZ a kvalifikačními požadavky příslušné odborné kvalifikace, k vytvoření dostatečné výpovědní hodnoty pro zaměstnavatele a k odstranění ověřování dílčích teoretických znalostí bez návaznosti na jejich praktické uplatnění. Nový model ZZ by měl být v souladu se základními cíli kurikulární reformy a měl by zároveň prokázat i připravenost žáků na proces celoživotního učení, který je podmínkou pro jejich dlouhodobou zaměstnanost.

Na tvorbě jednotného zadání ZZ pro jednotlivé obory vzdělání spolupracují školy s odborníky z praxe a odbornými pracovníky NÚV, divize NÚOV. V rámci systémového projektu Kvalita I a následně projektu Nová závěrečná zkouška probíhá systematická příprava nového modelu ZZ pro jednotlivé obory vzdělání. Od školního roku 2009/2010 mají všechny školy možnost použít jednotné zadání pro své závěrečné zkoušky. Zároveň vzniká informační systém, který shromažďuje všechna vytvořená jednotná zadání i metodické materiály a zajišťuje přístup škol k nim, v budoucnu i výměnu zkušeností mezi pedagogy a dalšími odborníky. Novinkou při tvorbě jednotného zadání závěrečných zkoušek jsou v rámci ústních zkoušek otázky ze světa práce a dále samostatné odborné práce, jejich témata mají pak vliv i na průběh praktické části, kdy žáci obhájí a prezentují výsledky této práce. Zároveň se připravuje konkretizace a upřesnění potřebných právních úprav pro případné plošné zavedení nových závěrečných zkoušek do škol. Jedná se například o nový způsob zadávání témat písemných prací, začlenění samostatné odborné práce, zabezpečení jednotného zadání před nežádoucím únikem informací apod.



## Mezinárodní projekty

### PISA

Projekt PISA se zabývá zjišťováním výsledků patnáctiletých žáků v oblasti čtenářské, matematické a přírodovědné gramotnosti. Sběr dat probíhá jednou za tři roky po dobu deseti let ve všech oblastech, přičemž jedné z oblastí je vždy věnován větší prostor. Úroveň gramotnosti žáků ve všech sledovaných oblastech je zjišťována pomocí písemného testu.

**Prvního cyklu** výzkumu se v roce 2000 v ČR účastnilo 9 300 žáků z 250 škol (čtenářská gramotnost), v roce 2003 celkem 9 919 žáků z 260 škol (matematická gramotnost) a v roce 2006 celkem 9 016 žáků z 245 škol. Výsledky českých žáků v přírodovědném i matematickém testu byly dlouhodobě nadprůměrné, oproti tomu byly výsledky v oblasti čtenářské gramotnosti podprůměrné.

**Druhého cyklu**, konkrétně první fáze (čtenářská gramotnost) se v dubnu a květnu 2009 zúčastnilo 7 500 žáků z 290 škol a 600 ředitelů a učitelů českého jazyka, z toho **7 škol zřizovaných JČK**: GY Pierra de Coubertina Tábor, SOU Netolice, GY a SOŠ ekonomická Vimperk, SPŠ a VOŠ Písek, SŠ řemesel a služeb Strakonice, SŠ České Velenice, GY V. Nováka Jindřichův Hradec.

Výsledky byly zveřejněny v prosinci roku 2010. **Čtenářská gramotnost** je pro potřeby výzkumu definována jako způsobilost jedince porozumět danému textu, přemýšlet o něm a používat jej v reálných situacích. Čeští žáci dosáhli v testu čtenářské gramotnosti pouze podprůměrných výsledků. Jejich výsledky jsou srovnatelné např. s výsledky rakouských a slovenských žáků, žáci ze sousedního Polska, Německa a Maďarska dopadli lépe. ČR se rovněž nachází mezi pěti zeměmi OECD, ve kterých došlo od roku 2000 k významnému zhoršení výsledků (Austrálie, Švédsko, Rakousko a Irsko). Čeští žáci mají největší problémy s posuzováním obsahu a formy textu. Lépe na tom jsou s vyhledáváním informací v textu a jejich zpracováním, nicméně i v tom jsou podprůměrní. V ČR vzrostlo zastoupení žáků s nedostatečnou úrovní čtenářských kompetencí, kteří by mohli mít problémy při dalším studiu nebo při uplatnění na trhu práce. Podíl těchto žáků je nyní nad mezinárodním průměrem a činí 23 %. Přitom se ukázalo, že na celkovém zhoršení výsledků českých žáků se podílejí zejména chlapci. Od roku 2000 do roku 2009 se významně zhoršily výsledky žáků základních škol a žáků v maturitních a nematuritních programech středních odborných škol. Prohloubil se tak rozdíl mezi výsledky těchto žáků a žáků gymnázií, jejichž výsledky se prakticky nezměnily. Výsledky žáků speciálních škol naopak doznaly v uvedeném období významného zlepšení. Kromě testů poskytovali žáci v doprovodném dotazníku i informace o svých názorech a postojích k četbě. Pro třetinu českých žáků je čtení oblíbenou činností, pro třetinu je ale naopak ztrátou času. Nejlepší vztah ke čtení mají žáci gymnázií, nejméně zajímavé je pro žáky SOŠ bez maturity. V rozmezí let 2000 – 2009 se v ČR rapidně snížil počet žáků, kteří uvedli, že čtou denně nějakou dobu pro radost.

Průměrné výsledky žáků Jihočeského kraje se ve srovnání s ostatním krajem v ČR tradičně udržují na lepším průměru.

V **matematické gramotnosti** dosáhli čeští žáci průměrných výsledků, nicméně se v období od roku 2003 tyto výsledky zhoršily nejvíce ze všech zemí, které se obou cyklů výzkumu zúčastnily. Horší výsledky se týkají všech druhů škol s výjimkou škol speciálních.

V **přírodovědné gramotnosti** jsou výsledky českých žáků rovněž průměrné. Od roku 2006 doznaly druhého nejvyššího zhoršení mezi zúčastněnými zeměmi. Výsledky se prakticky nezměnily pouze u SOŠ bez maturity.

V **dubnu a květnu roku 2011** se v České republice uskutečnilo **pilotní šetření** výzkumu. Pilotní šetření probíhá vždy před hlavním sběrem dat a jeho záměrem je ověřit všechny procedury a funkčnost testových nástrojů, které budou při hlavním sběru použity. Testové nástroje se na základě získaných dat dále upravují, z pilotovaných testových úloh je vybrána zhruba polovina, která splňuje všechny požadované parametry.

Pilotní šetření proběhlo v České republice na 59 školách. Testováno bylo zhruba 1250 patnáctiletých žáků, kteří se nacházeli jak na základních školách, tak v prvním ročníku všech typů středních škol.

Žáci vyplňovali dopoledne dvouhodinový písemný test s úlohami z **matematické a finanční gramotnosti**, odpoledne část žáků podstoupila testování na počítačích, kdy byly zjišťovány jejich schopnosti při řešení úloh z mezipředmětové oblasti řešení problémů.

### TIMSS

Mezinárodní projekt, který se uskutečňuje od 90. let minulého století, je zaměřen na zjišťování úrovně znalostí žáků v matematice a přírodovědných předmětech. 5. cyklus výzkumu se uskutečnil na jaře 2011 a byl zaměřen na žáky 4. ročníků základních škol a sledoval prokazování znalostí, používání znalostí a uvažování. Výsledky budou zveřejněny v prosinci 2012.

## INES

Je projektem zemí OECD, který se věnuje ukazatelům, jejichž mezinárodní srovnání poskytuje vodítko pro politická rozhodnutí v oblasti školství a vzdělávání v jednotlivých zemích, a to zejména ve struktuře a výkonu vzdělávacích systémů a jejich financování.

**JČK bude v následujících letech vyhodnocovat výsledky maturitních i závěrečných zkoušek a výstupy z mezinárodních i národních šetření pro zkvalitnění vývoje vzdělávání a školství v kraji. Výsledky je však třeba posuzovat i s ohledem na individualitu žáka a hodnotit tzv. přidanou hodnotu vzdělávání. Inspirující je studie „Zjišťování přidané hodnoty“, celková zpráva projektu LS0602 Střediska vzdělávací politiky, PF UK Praha 2008 a celá řada zahraničních studií včetně materiálů OECD. Koncept přidané hodnoty je jednoduchý; posuzovat fungování vzdělávacího systému, škol i výkonnost učitelů a žáků podle toho, o kolik se zvýší měřené znalosti a dovednosti žáků během sledované doby. Tento způsob měření potom může přinést překvapivé výsledky ve vztahu k různým typům škol, neboť opravdu srovnává srovnatelné. JČK bude podrobně sledovat v příštích letech i tuto dimenzi, i když v ČR zatím není mnoho instrumentů pro výpočet přidané hodnoty, vyjma společnosti SCIO, která zkouší projekt Vektor. Jihočeský kraj postrádá jakýkoliv projekt na národní úrovni sledující kvalitu vzdělávacího systému, jako je běžné v celé řadě zemí (např. GB, USA, Norsko, Polsko, Švédsko aj.).**

## II.4 VZDĚLÁVÁNÍ DĚTÍ, ŽÁKŮ A STUDENTŮ SE SPECIÁLNÍMI VZDĚLÁVACÍMI POTŘEBAMI A MIMOŘÁDNĚ NADANÝCH

Zajištění rovného přístupu ke vzdělávání bez ohledu na druh znevýhodnění, např. zdravotního, ekonomického, sociálního, etnického, podle pohlaví, je jedním z důležitých projevů sociální soudržnosti společnosti. Součástí je i prevence rizikového chování ve školách a s ní úzce související podpora péče o děti a mládež v jejich volném čase, v oblasti zájmového vzdělávání ve školských zařízeních. Stále významnější se stává vytváření podmínek pro integraci osob se speciálními vzdělávacími potřebami do běžného vzdělávacího proudu, spolu se zabezpečením potřebných speciálně pedagogických a psychologických podpůrných služeb. Integrovaný systém poradenství pracuje se systémem školy i jednotlivými žáky, zvláště se zaměřuje na děti, žáky a studenty se speciálními vzdělávacími potřebami, na péči o talentované a nadané žáky a na volbu vzdělávací dráhy a kariérové poradenství.

### II.4.1 PODPORA INDIVIDUÁLNÍCH VZDĚLÁVACÍCH POTŘEB

Speciální vzdělávání je poskytováno dětem, žákům a studentům se speciálními vzdělávacími potřebami formou vzdělávání ve školách samostatně zřízených pro žáky se zdravotním postižením, formou individuální nebo skupinové integrace ve školách hlavního vzdělávacího proudu a kombinací několika forem vzdělávání.

Předškolní vzdělávání těžce zdravotně postižených dětí zajišťuje v Jihočeském kraji 6 speciálních mateřských škol. Počet dětí ve speciálních mateřských školách se zvýšil oproti předchozímu období vzhledem k nárůstu počtu dětí předškolního věku v populaci a nedostatku volných kapacit v běžných mateřských školách, kde není možné kvůli vysokému počtu dětí ve třídách vytvořit potřebné podmínky pro integraci. Současný stav je již dostačující, nevažuje se o dalším zvyšování kapacity speciálních mateřských škol.

Základní vzdělávání žáků s mentálním postižením probíhá v základních školách praktických a základních školách speciálních, které jsou dopravně dostupné žákům na celém území Jihočeského kraje. Počet žáků základních škol praktických dlouhodobě klesá, žáci s lehkým mentálním postižením jsou více integrováni do škol hlavního vzdělávacího proudu, do základních škol praktických nejsou umísťováni žáci bez diagnostikovaného mentálního postižení, kteří dlouhodobě selhávají v běžných školách, jak tomu bylo dříve. Školy, ve kterých se počet žáků výrazně sníží, budou redukovány, případně po dohodě s příslušnou obcí bude JČK navrhovat vznik speciálních tříd při základních školách běžného typu.

Vzdělávání žáků s těžkými vadami řeči zajišťuje v Jihočeském kraji ZŠ logopedická, žáci s těžkým sluchovým postižením se vzdělávají ve škole pro děti a žáky se sluchovým postižením, vzdělávání žáků s těžkým tělesným postižením a více vadami poskytují školy pro děti a žáky s tělesným postižením. Všechny tři typy škol jsou dlouhodobě dostatečně naplněné, jejich nabídku je nutné zachovat i do budoucna ve stejném rozsahu.

Nabídka oborů středního vzdělávání pro žáky se zdravotním postižením v praktických školách jednoletých, dvouletých a odborných učilištích je vyhovující, nevažuje se o jejím rozšíření, v případě demografických změn může dojít k jejich redukci.

Tendencí MŠMT je umožnit zařazení co největšímu počtu dětí, žáků a studentů se zdravotním postižením a zdravotním znevýhodněním do škol hlavního vzdělávacího proudu. V mateřských školách je nejvíce

individuálně integrovaných dětí s vadami řeči. Péče o rozvoj řeči a komunikativní dovednosti v mateřských školách se sice zlepšila, ale nadále přetrvává problém s vadami výslovnosti, dostupnost logopedické péče v kraji je nerovnoměrná, chybí odborníci v mateřských školách a na 1. stupni základních škol. Ke zlepšení situace přispívá vzdělávání pedagogů v kurzech logopedické prevence organizovaných Asociací logopedů ve školství. V základních školách hlavního vzdělávacího proudu jsou nejvíce integrováni žáci s vývojovými poruchami učení. Ve středních školách se zvyšuje počet individuálně integrovaných žáků s poruchami učení. Především v základních školách narůstá počet individuálně integrovaných těžce zdravotně postižených žáků, jejichž vzdělávání vyžaduje podporu asistenta pedagoga ve třídě. Předpokládáme, že se nadále bude zvyšovat počet integrovaných dětí s těžšími postiženími ve všech druzích škol hlavního vzdělávacího proudu. Ukazuje se, že stále ještě ne všechny školy jsou dobře připravené na integraci zdravotně postižených žáků. Chybí odborná příprava pedagogických pracovníků v oblasti speciální pedagogiky, psychologie a pedagogicko-psychologického poradenství, vybavení učebními a kompenzačními pomůckami, bezbariérový přístup do budov a učeben, finanční prostředky na zajištění pedagogické asistence.

Pokud se týká skupinové integrace, při mateřských a základních školách hlavního vzdělávacího proudu v JČK jsou zřízeny třídy pro děti a žáky se zdravotním postižením (mentálním, zrakovým, vadami řeči, více vadami, vývojovými poruchami učení). Předpokládáme, že v budoucnu budou vznikat ve větší míře třídy pro žáky s lehkým mentálním postižením v základních školách, kteří nebudou moci být vzděláváni v základních školách praktických.

Pro děti se sociálním znevýhodněním byly zřízeny při čtyřech speciálních školách přípravné třídy základní školy. I když považujeme za nejvhodnější zařadit tyto děti do běžných mateřských škol, bude přínosné podporovat zřizování přípravných tříd při základních školách hlavního vzdělávacího proudu.

V 11 základních školách s vyšším počtem žáků se sociálním znevýhodněním jsou zřízeny funkce asistenta pedagoga, jejich činnost je školami hodnocena pozitivně, vhodné by bylo zřídit tyto funkce v dalších školách. Ke zlepšení podmínek vzdělávání dětí a žáků se sociálním znevýhodněním využívá několik mateřských a základních škol finanční prostředky z rozvojového programu MŠMT „Podpora škol, které realizují inkluzivní vzdělávání a vzdělávání žáků se sociokulturním znevýhodněním“.

#### II.4.2 PÉČE O TALENTOVANÉ ŽÁKY

Práce s nadanými žáky v českých školách není systematická, ani ZŠ JČK nejsou výjimkou. Nadaní žáci jsou ve školách zapojováni do školních i mimoškolních soutěží a olympiád. Ve školním roce 2010/2011 bylo diagnostikováno 128 mimořádně nadaných žáků ve dvanácti běžných základních školách. Tento počet má mírně vzrůstající tendenci. Z uvedeného počtu žáků se jich 89 vzdělávalo v pěti třídách 1. – 5. ročníku zřízených pro mimořádně nadané žáky v ZŠ Máj II v Českých Budějovicích. Tyto třídy navštěvují nejen žáci ze spádové oblasti jmenované ZŠ, ale z celého kraje. V ZŠ Strakonice, Povážská vzdělávali skupinu 18 mimořádně nadaných žáků. Převážná většina mimořádně nadaných žáků se vzdělává na 1. stupni, pouze 11 žáků navštěvuje 6. – 9. ročník. Ostatní po ukončení 5. ročníku odcházejí na víceleté gymnázium.

V pedagogicko-psychologické poradně JČK působí dvě psychologičky, které se zabývají diagnostikováním a poradenstvím v oblasti vzdělávání dětí mimořádně nadaných. Tento experiment má svoje opodstatnění. V rámci ČR ani v rámci zemí EU neexistuje konsensuální řešení péče o nadané žáky, JČK volí kombinaci skupinového (speciální třída) a individuálního přístupu a výsledky jsou povzbudivé, včetně akceptace rodičovské veřejnosti.

#### II.4.3 ÚSTAVNÍ A OCHRANNÁ VÝCHOVA

Ústavní a ochrannou výchovu v JČK zajišťuje 9 DD (7 zřizovaných krajem, 1 zřizovaný MŠMT, 1 soukromý), dále právní subjekty Diagnostický ústav, dětský domov se školou, středisko výchovné péče, základní škola a školní jídelna Homole a Výchovný ústav, střední škola a školní jídelna Jindřichův Hradec. DD internátního typu v JČK byly přebudovány na DD rodinného typu nákladem cca 40 mil Kč. Cílem úprav je přiblížit prostředí dětského domova co nejvíce rodinnému prostředí. Rodinné skupiny o počtu 5-8 dětí mají k dispozici prostorové podmínky podobné rodinnému bydlení, pod vedením pedagogických pracovníků se děti podílejí na úklidu, přípravě stravy, nákupu potravin a dalších běžných činnostech. Některé DD umísťují rodinné skupiny do samostatných bytových jednotek mimo DD, což umožňuje lepší začlenění do společnosti. Kapacita DD v JČK je dostačující, neuvažuje se o jejím zvyšování.

## II.4.4 PREVENCE RIZIKOVÉHO CHOVÁNÍ

JČK klade především důraz na specifickou primární prevenci, to znamená na aktivity a služby, které se zaměřují na populaci, u které lze v případě jejich absence očekávat rizikový vývoj, a která se snaží předcházet, co nejdříve oddálit jeho výskyt nebo minimalizovat jeho možné nepříznivé dopady pro jednotlivce, rodiny a místní společenství. Specifické primárně-preventivní programy se tedy explicitně zaměřují na určitou cílovou skupinu a snaží se hledat způsoby, jak předcházet vzniku a rozvoji rizikového chování. Základním principem prevence rizikového chování u dětí a mládeže jsou výchova ke zdravému životnímu stylu, podpora osvojování si pozitivního sociálního chování a rozvoje sociálních kompetencí vedoucí k harmonickému rozvoji osobnosti. Zvláštní zřetel by měl být do budoucna kladen na prevenci a nápravu v celé šíři negativních jevů, tj. poruchy chování, primární prevence, prevence a náprava šikany, uvolňování napětí v třídních kolektivech, odstraňování agresivity, komunikace mezi dětmi a dětmi a dospělými. Je žádoucí rozšířit poradenství i na dospělé pedagogické pracovníky (učitele), pomoci jim před syndromem vyhoření, pomáhat jim v harmonizaci klimatu sborů a tříd.

Pod pojmem rizikové chování se v kontextu rozumí zejména předcházení následujícím rizikovým jevům v chování žáků: záškoláctví, šikana, násilí, divácké násilí, kriminalita, delikvence, vandalismus, závislost na politickém a náboženském extremismu, rasismus, xenofobie, užívání návykových látek (tabák, alkohol, omamné a psychotropní látky – dále jen „UNL“), onemocnění HIV/AIDS a dalšími nemocemi šířícími se krevní cestou, poruchy příjmu potravy (mentální bulimie, mentální anorexie), netolismus (virtuální drogy) a patologické hráčství (gambling).

Oblast prevence rizikového chování dětí a mládeže je v gesci OSVZ JČK. Krajská školská koordinátorka prevence v úzké spolupráci s metodiky prevence v PPP monitoruje ve školách a školských zařízeních v JČK realizaci Minimálně preventivních programů a navazujících aktivit v oblasti prevence rizikového chování. Organizovány jsou pravidelné porady pracovní skupiny, spolupráce s krajským protidrogovým koordinátorem, manažerem prevence kriminality, nestátními neziskovými organizacemi (NNO), OŠMT a dalšími subjekty participujícími na řešení problematiky prevence na úrovni kraje. Krajská školská koordinátorka spolupracuje s odborem speciálního vzdělávání a institucionální výchovy, úsekem prevence pověřeným koordinací na MŠMT.

Programy na podporu aktivit v oblasti prevence rizikového chování realizované školami, školskými zařízeními a nestátními neziskovými organizacemi v JČK jsou účelové dotované z finančních prostředků MŠMT. JČK ze svého vlastního rozpočtu podporuje realizaci specifických primárně preventivních aktivit ve školách a školských zařízeních, a to v rámci grantového programu Akčního plánu PRK JČK (Podpora a rozvoj protidrogové politiky v JČK) a také z Krajského programu prevence kriminality.

## II.4.5 INTEGROVANÝ SYSTÉM PORADENSTVÍ

Systém poradenství zahrnuje širokou škálu služeb pro děti, žáky a studenty a jejich zákonné zástupce, pro školy a školská zařízení: informační, diagnostickou, poradenskou a metodickou činnost, odborné speciálně pedagogické a pedagogicko-psychologické služby, preventivně výchovnou péči, pomoc při volbě vhodného vzdělávání dětí, žáků nebo studentů a pomoc při přípravě na budoucí povolání.

Činnost pedagogicko-psychologické poradny v Českých Budějovicích s elokovanými pracovišti v okresních městech a dalších obcích s rozšířenou působností je vyhovující, sloučením poraden v kraji došlo ke zlepšení metodického řízení, k lepšímu stanovování obligatorních diagnóz, k lepší využitelnosti pracovníků. Speciálně pedagogická centra jsou specializovaná podle druhů zdravotního postižení, jejich kapacita postačuje potřebám z hlediska počtu zdravotně postižených dětí a žáků, zaměření na všechny druhy postižení a dostupnosti v kraji. V 16 základních a středních školách vznikla v rámci systémového projektu MŠMT VIP Kariéra školní poradenská pracoviště, kde zajišťuje poradenské služby na úrovni školy vedle výchovného poradce a metodika prevence ještě školní psycholog nebo školní speciální pedagog. Školní poradenská pracoviště jsou hodnocena školami velmi kladně, je žádoucí jejich rozšíření do dalších základních a středních škol.

Spolupráce školských poradenských zařízení se zlepšila, dílčí nedostatky plynou z důvodů různých zřizovatelů jednotlivých organizací.

V oblasti kariérového poradenství hrají významnou roli informační a poradenská střediska (IPS), která fungují více než 15 let ve všech ÚP v kraji. IPS poskytuje klientovi komplexní poradenství k volbě povolání, provádí také skupinové poradenství k volbě povolání pro žáky základních škol (8. a 9. tříd) a pro budoucí absolventy středních, vyšších i vysokých škol k problematice vstupu do zaměstnání. Je žádoucí tento systém zachovat i po změně právní formy ÚP v rámci JČK.

## Cíle

- Zkvalitňování podmínek vzdělávání dětí, žáků a studentů se speciálními vzdělávacími potřebami ve všech druzích škol
- Podpora rozvoje talentovaných, mimořádně nadaných a nadaných žáků ve spolupráci s PPP
- Zvyšování odborné úrovně a další průběžné vzdělávání metodiků prevence, pedagogických pracovníků a poskytovatelů služeb v oblasti prevence rizikového chování a pedagogů na základních a středních školách při práci se žáky se speciálními vzdělávacími potřebami

## Navrhovaná opatření

- Stabilizovat síť škol samostatně zřízených pro děti a žáky s těžkým zdravotním postižením (2012-2015)
- Prostřednictvím PPP zajišťovat další vzdělávání pedagogických pracovníků zaměřené na problematiku vzdělávání žáků se speciálními vzdělávacími potřebami (2012-2015)
- Podporovat vzdělávání žáků ve třídách pro mimořádně nadané žáky v Základní škole Máj II, Č. Budějovice na úrovni prvního stupně ZŠ (2012-2016)
- Udržet současné podmínky vzdělávání dětí, žáků a studentů se speciálními vzdělávacími potřebami i při úpravě sítě těchto škol, a to především s ohledem na jejich dopravní dostupnost (2012-2016)
- Vyhodnotit péči o nadané žáky v rámci JČK do roku 2016 a porovnat ji s postupy v zemích EU, vypracovat dotazník v rámci PPP pro rodiče těchto dětí (2012-2016)
- Iniciovat na MŠMT vytvoření pracovní skupiny ze zástupců KÚ pro vyhodnocení systémových postupů při hledání možností financování asistentů pedagogů v rámci regionálního školství (2012)
- Zlepšit stávající systém koordinace prevence rizikového chování propojováním horizontální a vertikální úrovně - státní správu, státní i nestátní organizace, které realizují služby v oblasti prevence rizikového chování (2012-2016)

## II.5 ZÁKLADNÍ UMĚLECKÉ VZDĚLÁVÁNÍ

Základní umělecké vzdělávání v Jihočeském kraji nabízí 22 škol zřizovaných krajem, 9 škol zřizovaných obcemi a 3 soukromé školy. Základní umělecké školy (ZUŠ) poskytují systematické vzdělávání, které rozvíjí předpoklady nadaných a talentovaných žáků a kvalifikovaně je připravuje nejen pro další studium ve středních a vysokých školách uměleckého směru, ale výrazně pomáhá utvářet jejich celkový hodnotový systém. ZUŠ organizují okresní a krajská kola uměleckých postupových soutěží vyhlašovaných každoročně MŠMT.

Počet ZUŠ včetně jejich poboček je v Jihočeském kraji dostatečný a není potřebné v současné době zvyšovat jejich počet ani kapacity.

Hlavním ekonomickým problémem je existující republikový normativ, ve kterém jsou sice výdaje na žáky ZUŠ zahrnuty, ale do počtu jednotek výkonu se nezapočítávají.

Rámcový vzdělávací program (RVP) pro ZUŠ byl dokončen ve spolupráci s pilotními školami (ZUŠ Otakara Ševčíka Písek a ZUŠ Volary) a po dvouletém přípravném období bude zahájena výuka podle ŠVP na všech ZUŠ v kraji.

## Cíle

- Ponechat systémově síť ZUŠ ve zřizovatelské gesci kraje a tím dosáhnout další provozní úspory

## Navrhovaná opatření

- Nenavyšovat stávající síť ZUŠ včetně jejich poboček v Jihočeském kraji a nezvyšovat jejich stávající kapacity (2012-2016)
- Pokračovat v modernizaci vybavení ZUŠ formou grantové politiky kraje (OP VK, grantové projekty 2012-2016)
- Využívat pro provoz ZUŠ více objekty kraje, které budou k dispozici v rámci optimalizace sítě středních škol, a tím uspořit náklady ZUŠ za pronájem v dosud využívaných objektech (2012-2016)
- Podporovat obsahové zkvalitňování základního uměleckého vzdělávání s využitím projektů v rámci OP VK (2012-2015)

## II.6 JAZYKOVÉ A ZÁJMOVÉ VZDĚLÁVÁNÍ

### II.6.1 JAZYKOVÉ VZDĚLÁVÁNÍ

V JČK poskytuje jazykové vzdělávání cizích jazyků 8 jazykových škol s právem státní jazykové zkoušky (JŠ s právem SJZ), pro cizince také český jazyk podle § 110 školského zákona a vyhlášky o JŠ s právem SJZ. Z toho je 5 zřizovaných JČK a jsou při středních odborných školách v Českých Budějovicích, Jindřichově Hradci, Písku, Volyni a Táboře a 3 zřizované soukromíkem se sídlem a působností v Českých Budějovicích.

Všechny JŠ s právem SJZ jsou také vedeny MŠMT v seznamu škol oprávněných provádět zkoušky znalosti českého jazyka pro účely získání povolení k trvalému pobytu na území ČR (vyhláška č. 348/2008 Sb.) a poskytovaly cizincům výuku českého jazyka.

**Jazykové vzdělávání v jednoletých kurzech cizích jazyků, pomaturitní studium**, poskytují kromě JŠ s právem SJZ také další soukromé JŠ, které splnily podmínky pro zápis do přílohy vyhlášky o dalším studiu, které se pro účely státní sociální podpory a důchodového pojištění považují za studium na SŠ a které také odevzdávají zahajovací výkaz o počtech žáků v jednoletých kurzech cizích jazyků. Celkem v JČK je ve vyhlášce zapsáno 5 těchto JŠ.

Další jazykové kurzy poskytují v JČK také soukromé subjekty s názvem JŠ, které nespádají pod oblast školství, jejich výuka neprobíhá podle školského zákona, MŠMT těmto subjektům neuděluje akreditaci, nejsou vedeny v žádném seznamu ani vyhlášce, neodevzdávají žádné zahajovací ani jiné statistické výkazy a tudíž OŠMT nevede a ani nemůže vést přehled o počtu žáků a také není v jeho pravomoci tyto subjekty sledovat.

**Vzdělávání cizích jazyků na základních školách** probíhá v JČK v souladu se schválenými RVP. Povinně byl cizí jazyk zařazen od 3. do 9. ročníku s 3 hodinovou týdenní časovou dotací. V řadě základních škol JČK však výuka začíná již od 1. třídy jako volitelný předmět, což RVP také umožňuje při zájmu žáků a souhlasu jejich rodičů. Přednostně v souladu s RVP ZV musí být školou nabídnut anglický jazyk, a to v důsledku návaznosti výuky v případě přechodu na jinou ZŠ nebo SŠ. Další cizí jazyk nabízejí ZŠ nejpozději od 8. ročníku žákům, kteří nevolili anglický jazyk jako cizí jazyk. Další cizí jazyk mají ZŠ v nabídce jako předmět volitelný, nepovinný nebo zařazen formou zájmových kroužků.

V JČK 9 ZŠ uskutečňuje vzdělávací program s rozšířenou výukou cizích jazyků, anglického jazyka, německého jazyka, současně anglického a německého jazyka a ruského jazyka.

Jazykové vzdělávání ve **středních školách** probíhá v souladu se schválenými RVP pro jednotlivé obory vzdělání. Střední školy vyučují minimálně 2 cizí jazyky, anglický a německý, nejvíce je vyučováno až 6 cizích jazyků ve škole.

V JČK probíhá vzdělávání cizích jazyků **pedagogických pracovníků** ve vzdělávacích institucích zřizovaných JČK: Zařízení pro další vzdělávání pedagogických pracovníků a Středisko služeb školám, České Budějovice, Nemanická 7, zřizované MŠMT: Národní institut pro další vzdělávání a na vysokých školách v rámci celoživotního učení a dalších institucích, které mají akreditované programy.

#### Cíle

- Zkvalitnění jazykového vzdělávání již od předškolního věku pro odstranění jazykových bariér v rámci přeshraničního styku

#### Navrhovaná opatření

- V rámci jazykové ofenzivy podporovat příhraniční kooperaci MŠ, včetně jazykové přípravy dětí v ERDV (Cíl 3 OP Přeshraniční spolupráce; 2012 - 2015)
- Podporovat rozvoj jazykového vzdělávání s využitím výuky typu CLIL (výuka některých předmětů v cizím jazyce) v ZŠ a SŠ (OP VK 2012 - 2015)
- Podporovat recipročních výměny dětí, žáků a učitelů v rámci přeshraniční spolupráce především s D. Bavorskem a s D. a H. Rakouskem (Cíl 3 OP Přeshraniční spolupráce; 2012-2015)

### II.6.2 ZÁJMOVÉ VZDĚLÁVÁNÍ

Zájmové vzdělávání se uskutečňuje v JČK především v domech dětí a mládeže (DDM), školních družinách (ŠD) a školních klubech (ŠK). Široká nabídka aktivit těchto školských zařízení umožňuje žákům smysluplně trávit volný čas a současně slouží jako významný prostředek k prevenci šíření rizikového chování u dětí a mládeže. Zájmové vzdělávání je důležitou součástí systému prevence v souladu se SWOT analýzou DZ JČK (2012).

Počet těchto zařízení je v JČK optimální a jejich analýza včetně konkrétních opatření je obsažena v „Koncepci dalšího rozvoje zájmového vzdělávání v Jihočeském kraji“, kterou schválilo zastupitelstvo kraje svým usnesením č. 22/2006/ZK dne 7. 3. 2006. Dalším materiálem, který slouží jako východisko pro rozvoj zájmového vzdělávání, je i Koncepce státní politiky pro oblast dětí a mládeže na období let 2007- 2013, která zakotvuje celou řadu cílů z oblasti zájmového vzdělávání a volného času dětí a mládeže. Další koncepční dokumenty, kterými se řídí JČK ve své strategii práce s dětmi a mládeží jsou uvedeny na [http://www.kraj-jihocesky.cz/index.php?par\[id\\_v\]=789&par\[lang\]=CS](http://www.kraj-jihocesky.cz/index.php?par[id_v]=789&par[lang]=CS).

V současné době na území JČK působí 13 samostatných domů dětí a mládeže, z toho 10 zřizovaných krajem, jeden DDM je církevní (Salesiánské středisko mládeže České Budějovice), jeden DDM je soukromý (Dětské centrum Arpida České Budějovice) a jeden DDM zřizuje město Týn nad Vltavou.

Cílem je existence samostatných DDM zřizovaných krajem ve všech 7 okresních městech s detašovanými pracovišti ve městech, která mají přes 5 tisíc obyvatel.

DDM se výraznou měrou podílejí i na péči o nadané a talentované žáky a studenty tím, že z pověření kraje jako zřizovatele a ve spolupráci se školami organizují okresní a krajská kola postupových vědomostních a sportovních soutěží vyhlašovaných každoročně MŠMT.

ŠD a ŠK realizují zájmové vzdělávání zejména formou odpočinkových, rekreačních a zájmových činností. Plní i důležitou úlohu při přípravě žáků na vyučování.

Nestátní neziskové organizace včetně subjektů z oblasti tělovýchovy a sportu pracují s dětmi a mládeží v mimoškolní době a nabízejí žákům celou škálu nejrozmanitějších volnočasových aktivit. Velmi účinná se proto jeví finanční podpora JČK uskutečňovaná formou vyhlašování grantů na konkrétní programy spojené s těmito aktivitami.

#### Cíle

- Zvýšení využitelnosti zařízení pro děti a mládež s prioritou umístění v krajském majetku

#### Navrhovaná opatření

- Stabilizovat síť DDM zřizovaných JČK s důrazem na samostatnost subjektů v okresních městech a jejich detašovaných pracovišt ve městech nad 5 tisíc obyvatel (2012 - 2016)
- Pokračovat v rekonstrukcích i modernizaci vybavení DDM a jejich letních základů formou grantové politiky kraje (grantové programy kraje 2012 - 2016)
- Prostřednictvím DDM i nadále zabezpečovat přenesenou působnost MŠMT v oblasti organizace postupových soutěží (2012-2016)
- Systémově podporovat obsahové zkvalitňování zájmového vzdělávání a jeho dostupnost s využitím výstupů projektu NIDM „Klíče pro život“ (IPn OP VK; 2012 - 2015)
- Každoročně vyhlašovat krajské programy podpory sportu a krajské programy podpory práce s dětmi a mládeží zaměřené především pro města a obce JČK a pro neziskovou sféru (grantové programy kraje 2012 - 2016)

## II.7 SPOLUPRÁCE ÚZEMNÍCH SAMOSPRÁVNÝCH CELKŮ S ORGANIZACEMI ZAMĚSTNAVATELŮ A DALŠÍMI PARTNERY PŘI PLNĚNÍ ÚKOLŮ VZDĚLÁVÁNÍ

Z hlediska zajištění trvalého rozvoje ekonomiky i celé společnosti je potřebné, aby vzdělávací sféra v dostatečné míře reagovala na měnící se ekonomické i sociální podmínky. Je důležité, aby pracovní síla, která vstupuje na trh práce, byla již v rámci vzdělávacího procesu připravována tak, aby byla dobře uplatnitelná, schopná pružně se adaptovat na nové podmínky, reagovat na nové tendence a trendy a připravená dále se rozvíjet a vzdělávat. K tomu je ovšem nezbytné dobře fungující propojení mezi sférou vzdělávání a trhem práce, umožňující školskému systému reagovat na měnící se požadavky a potřeby trhu práce. Přitom je důležité, aby vazba byla oboustranná a komunikace mezi sférou práce a sférou vzdělávání byla funkční a efektivní.

Trh práce je místem, kde dochází ke střetu poptávky po pracovní síle s její nabídkou a tedy i ke konfrontaci požadavků a nároků zaměstnavatelské sféry se skutečným charakterem a kvalitou disponibilní pracovní síly. Mladí lidé vstupují do pracovního života vybaveni kompetencemi a znalostmi, které je nezbytné dále rozvíjet v závislosti na konkrétním pracovním uplatnění a přizpůsobovat požadavkům jednotlivých zaměstnavatelů. Školní příprava však může přispět k tomu, aby přechod ze školy do světa práce byl co možná nejplynulejší. Z tohoto pohledu je velice důležité, aby již v průběhu školní přípravy měli žáci a studenti možnost poznat reálné pracovní prostředí, získat konkrétní představy o světě práce a o možnostech svého uplatnění, aby byli podněcováni aktivně se zapojit do pracovního života a aby jim v otázkách volby další vzdělávací dráhy, profese

a povolání byla poskytována patřičná informační podpora. Kromě jiného je tedy důležité, aby absolventi byli připraveni na to, co od nich mohou potenciální zaměstnavatelé žádat.

OŠMT JČK konzultuje se sociálními partnery, především pak s JHK, regionální AK ČR, s ÚP a dalšími, strategické kroky vedoucí k optimalizaci sítě středních škol v JČK a k vytvoření takové oborové nabídky, která by odpovídala současným potřebám trhu práce.

Dle vyjádření sociálních partnerů lze v následujícím období očekávat v JČK růst poptávky po technicky vzdělaných odbornících nejen v souvislosti s generační obměnou, ale např. i v souvislosti s dostavbou Jaderné elektrárny Temelín, po pracovnících ve stavebnictví a v některých službových oborech.

OŠMT vidí velký problém v nezájmu žáků o učební obory. Za posledních deset let se významně změnil poměr mezi obory s výučním listem a obory s maturitní zkouškou. V souvislosti s demografickým poklesem předpokládá OŠMT další snížení zájmu o obory s výučním listem, a proto je cílem JČK podporovat v maximální možné míře žáky učebních oborů a zachovat alespoň stávající poměr žáků ve studijních oborech a žáků v učebních oborech.

JČK v roce 2009 a 2010 podpořil školy zřizované krajem prostřednictvím grantového programu v rámci PRK pod názvem „Podpora firem při přípravě učňů“. Mezi žadateli převažovaly školy s obory zaměřenými na oblast strojírenství, stavebnictví a elektrotechniky. Finanční prostředky získané z tohoto projektu (za oba roky celkem 2 mil. Kč) použily školy na zkvalitnění podmínek odborného výcviku jak ve škole, tak i na pracovišti odborné firmy, kde odborný výcvik probíhal.

Od školního roku 2010/2011 byl nově zaveden grantový program kraje „Stipendijní program pro žáky středních škol ve vybraných učebních oborech“ (dále pak pro školní roky 2011/2012 a 2012/2013) s dopadem až do roku 2015. Jedná se o obory Strojní mechanik, Nástrojař, Klempíř, Obráběč kovů, Autolakýrník, Pekař, Čalouník, Kominík, Tesař, Zedník, Pokrývač a Zemědělec – farmář. Principem programu je pravidelné vyplácení stipendia žákům vybraných učebních oborů. Kraj má zájem na tom, aby učební obory absolvovali žáci dobře uplatnitelní na trhu práce, proto stanovil pravidla, která zohledňují nejen prospěch žáka, ale i např. neomluvenou absenci, chování žáka a známku z odborného výcviku. Stipendium vyplácené žákům bylo od školního roku 2011/2012 zvýšeno, což by mělo motivovat žáky k lepším studijním výsledkům. Ze statistických údajů vyplývá, že program již ve svém prvním roce přispěl k podpoře některých učebních oborů, především ke znovuootevření oboru Pekař a Zemědělec - farmář, které již nebyly opakovaně pro nezájem žáků otevírány. Zároveň se nově podařilo otevřít obor Kominík na ISS stavební v Č. Budějovicích. Předchází programy doplňuje grantový program „Zavádění nových technologií do škol“, jehož smyslem je vybavení škol, školních laboratoří a dílen odborného výcviku moderními technologiemi a stroji, se kterými se žáci budou setkávat v praxi po ukončení studia. Zvýší se tím nejen atraktivita školy pro nové uchazeče, ale i připravenost absolventů do praxe a jejich konkurenceschopnost na trhu práce.

JČK spolupracuje s JHK na zajištění akce Vzdělání a řemeslo, která se již tradičně koná na počátku školního roku na Výstavišti v Českých Budějovicích. Výstava je určena především žákům základních škol a zaměřuje se na prezentaci školství všech úrovní, ukázky odborného výcviku a soutěží, zařízení pro speciální školy, nadace, fondy, stipendia, učební pomůcky, zařízení, učebnice a programy pro všechny stupně výuky, vybavení škol a potřeby pro děti. Je připravován doprovodný program, kde dochází k setkání školských pracovníků z celé republiky, probírána je problematika volby povolání a rekvalifikace, problémové jevy mezi mládeží apod. Akce se zúčastňují i zahraniční školy. Ze strany zaměstnavatelské sféry jsou podporovány např. technické obory projektem JHK „Impuls pro kariéru“, který je realizován od března 2011 a jeho hlavním cílem je zatraktivnění technických oborů a motivace žáků ke studiu na technických školách. Projekt je zaměřen především na žáky základních škol a na výchovné poradce a pedagogické pracovníky, kteří radí žákům při volbě jejich dalšího vzdělávání.

Příkladem pomoci učňovskému školství ze strany zaměstnavatelů je projekt „IQ AUTO“, jehož cílem je podpora provázanosti odborného učňovského školství a zaměstnavatelů z průmyslového sektoru. Pokračovatelem tohoto projektu je od roku 2010 projekt „IQ Industry“, který má ještě širší dopad a zapojuje i projekt „Enersol“, zaměřený na obnovitelné zdroje energie. Rozvoj spolupráce je založen na dalším vzdělávání učitelů odborných předmětů a praktického vyučování a výchovných poradců základních škol. V rámci projektu se v průběhu pěti let vytvořila síť spolupracujících středních škol (21), odborných firem (12) a úřadů práce (7). Učitelé odborných předmětů se účastnili odborných seminářů a konferencí, byly uzavřeny partnerské smlouvy mezi řediteli škol a řediteli firem a ÚP a firmy akreditovaly 24 odborných témat programu DVPP.

Významná je pomoc školám ze strany zaměstnavatelů a firem. OŠMT JČK provádí analýzy podpor a spolupráce zaměstnavatelské sféry se SŠ. Školy jsou podporovány finančními prostředky na školní i mimoškolní aktivity, modernizaci učeben, poskytují zařízení, spotřební materiál, půjčují stroje, příručky a technickou dokumentaci,



organizují bezplatná školení pro učitele i žáky, umožňují nákup materiálu se slevou a další. Často poskytují žákům tzv. podniková stipendia v případě, že mají zájem o žáky s příslušným vzděláním (Robert Bosch, s.r.o., Metrostav, a.s., Motor Jikov Group, a.s., Jihostroj, a.s., ČD Cargo, a.s., Linde Pohony s.r.o. a další), přispívají např. na ubytování, stravování, jízdné do školy, učební pomůcky. Přímá a konkrétní komunikace se zaměstnavatelem či podnikem je v kompetenci ředitele školy.

**JČK bude i nadále podporovat spolupráci firem se školami, mediálně ji prezentovat, a tím případným uchazečům poskytovat informace o zajímavých oborech a stipendijních programech. V rámci akčního plánu PRK bude JČK vyhlašovat specifické grantové programy na podporu zavádění nových technologií do škol a na podporu spolupráce škol a zaměstnavatelské sféry, a to i v rámci příhraniční spolupráce.**

## II.8 UPLATNITELNOST ABSOLVENTŮ ŠKOL PODLE OBORŮ VZDĚLÁNÍ NA TRHU PRÁCE

Absolventi škol patří mezi skupiny ohrožené nezaměstnaností. Dlouhodobá nezaměstnanost u této skupiny je přitom nebezpečná zejména v tom, že pokud nedojde včas k vytvoření pracovních návyků, hrozí vedle nepříznivých ekonomických dopadů i významné negativní sociální účinky, především vznik závislosti na sociálních dávkách, kdy se nezaměstnaný stává klientem sociálního státu a tuto situaci chápe jako normální stav. Uvedené skutečnosti jsou důvodem, proč jsou absolventi považováni za specifickou kategorii evidovaných uchazečů, kterým je nutno věnovat zvýšenou pozornost.

Ačkoli jsou absolventi vzhledem k nedostatku praxe skupinou více ohroženou nezaměstnaností, mají na druhou stranu ve srovnání se staršími kategoriemi pracovníků i řadu předností, především vyšší flexibilitu, schopnost se učit, zpravidla lepší schopnost pracovat s výpočetní technikou a zvládnout cizí jazyk. Uplatnitelnost absolventů je obecně tím lepší, čím vyšší je jejich vzdělání.

Nezaměstnanost absolventů je všeobecně ovlivňována celou řadou ekonomických, demografických a sociálních faktorů. Mezi ty, které lze zařadit do přímé spojitosti s trhem práce, patří celková ekonomická situace v zemi, celková nezaměstnanost, stav nabídky volných pracovních míst a poměr mezi poptávkou a nabídkou po pracovních silách.

Postavení absolventů vstupujících na trh práce významným způsobem závisí na konkrétní regionální situaci, na přítomnosti zahraničních investorů nebo rozvoji odvětví v regionu, kde školská sféra sehrává velkou roli při utváření struktury vzdělávací nabídky v regionu.

Hlavním ukazatelem uplatnitelnosti absolventů je jejich míra nezaměstnanosti. Míra registrované nezaměstnanosti je v JČK v případě absolventů středních odborných škol tradičně nižší než celostátní údaj. Meziroční porovnání míry nezaměstnanosti absolventů v jednotlivých oborových skupinách přineslo zjištění, že míra nezaměstnanosti v oborových skupinách neustále kolísá. V některých případech je to však způsobeno nízkým počtem absolventů, kdy se míra nezaměstnanosti významně mění s každým nezaměstnaným.

Tendence v nezaměstnanosti absolventů podle oborů vzdělání se vcelku shodují s analýzami zpracovávanými ÚP v JČK, stejně tak s výsledky publikovanými v DZ ČR a vychází z nich i prognózy do budoucna. Lze předpokládat, že bude stále obecně přetrvávat poptávka po kvalifikovaných řemeslných profesích v odvětví stavebnictví (zedník, tesař, betonář, izolatér, instalatér, dlaždič, pokrývač, stavební zámečnick). Do jisté míry je možné očekávat poptávku i u odborných profesí v odvětví strojírenství a elektrotechniky (strojní zámečníci, pracovníci obsluhy strojů a zařízení a elektrotechnici). Do budoucna lze předpokládat, že kladně ovlivní zaměstnanost v těchto odvětvích především dostavba Jaderné elektrárny Temelín.

Další odvětví, ve kterém je možné očekávat zvyšující se poptávku po nových pracovnících, bude zejména odvětví zdravotnictví a sociálních služeb, a to hlavně zájem o odborné pracovní síly (zdravotní sestry, odborní lékaři, sociální pracovníci, pečovatelé). Poptávka po nových pracovních silách (s důrazem na jazykové znalosti) bude přetrvávat i v odvětví cestovního ruchu a gastronomie.

Vedle zmíněných kvalifikovaných profesí lze předpokládat zájem i o profese nekvalifikované (stavební dělníci, pomocní pracovníci v oblasti služeb cestovního ruchu).

Výše uvedená prognóza vychází ze souhrnu dostupných statistických informací a dosavadního vývoje situace na trhu práce z posledních let. Nezohledňuje zvraty a nepravidelnosti, které mohou nastat v následujících letech v důsledku jiných společenských či hospodářských změn (např. demografický vývoj, příliv pracovníků cizích zemí). JČK se bude snažit utlumovat obory, jejichž absolventi výrazně převyšují průměr kraje v míře nezaměstnanosti, zároveň nebude rozšiřovat nabídku stejných nebo příbuzných oborů bez návaznosti na situaci na trhu práce.

**JČK bude i nadále spolupracovat s JHK, AK ČR, zaměstnavatelskými svazy a dalšími sociálními partnery s cílem podpořit snížení nezaměstnanosti absolventů především středních odborných učilišť a středních odborných**

škol. Ve spolupráci s ÚP bude sledovat situaci na trhu práce a podporovat obory s odbornou přípravou a přenositelnými dovednostmi, se kterými jsou jejich absolventi schopni se rychle přizpůsobit nestabilitě a nejistotě na trhu práce.

## II.9 DALŠÍ VZDĚLÁVÁNÍ V RÁMCI CELOŽIVOTNÍHO UČENÍ

Další vzdělávání spolu se vzděláváním počátečním tvoří oblast celoživotního učení. Neustálé změny ve společnosti a ekonomice, které se projevují i na trhu práce, vyžadují na pracovní síle průběžně se vzdělávat, doplňovat a měnit kvalifikaci během celého profesního života. Přesto je **poptávka i účast v dalším vzdělávání v ČR i v JČK poměrně nízká**. Obyvatelé využívají jen omezeně možnosti formálního vzdělávání na školách, více je rozšířeno neformální vzdělávání poskytované různými vzdělávacími institucemi nebo podniky. Do oblasti dalšího vzdělávání patří také informální vzdělávání – sebevzdělávání obyvatel, které však není statisticky sledováno.

V rámci neformálního vzdělávání hrají významnou roli rekvalifikace, které jsou určeny nezaměstnaným i zaměstnaným osobám k udržení či získání nového zaměstnání. V roce 2010 bylo do rekvalifikačních kurzů zařazeno 3 838 uchazečů o zaměstnání, pro porovnání v roce 2009 to bylo 2 555 osob. Tento nárůst je způsoben nejen zvýšenou mírou nezaměstnanosti v JČK, ale i pokračováním realizace vzdělávacích projektů podpořených finančními prostředky, jak ze státního rozpočtu, tak z ESF. Nejčastěji poskytovanými rekvalifikačními kurzy byly: základní obsluha PC, sociální pracovník, řidič motorových vozidel, zejména nákladních automobilů, řidič vysokozdvížného vozíku, účetnictví a kurz svářečský.

S postupným poklesem počtu žáků ve středních školách se tyto školy stále více zapojují do pořádání různých kurzů pro dospělé a některé z nich vyvíjejí postupně polyfunkční vzdělávací centra. Při dalším vzdělávání ve školách segmentu počátečního vzdělávání je třeba vzít v úvahu také odlišnosti ve vzdělávání žáků a dospělých. Je proto nutné podporovat vzdělávání pedagogů ve využívání specifických metod výuky při práci s dospělými. Významnou podporou v této oblasti je projekt UNIV – Uznávání výsledků neformálního vzdělávání a informálního učení. Cílem projektu je proměna středních škol v centra celoživotního učení, která budou kromě výuky pro své žáky nabízet i nejrůznější formy vzdělávání pro dospělé.

První etapa (UNIV I) se uskutečnila v letech 2006 – 2008 a v rámci Jihočeského kraje se do ní zapojilo 10 škol. V navazujícím projektu UNIV II se v roce 2009 připojilo dalších 15 škol a společně pracují na tvorbě vzdělávacích programů, zaměřených především na tzv. dílčí kvalifikace Národní soustavy kvalifikací (NSK). V rámci projektu UNIV II bylo založeno sdružení Regionální rada profesní přípravy se sídlem v Sezimově Ústí, jehož cílem je podpora, koordinace a rozvoj profesní přípravy. První valné zasedání tohoto sdružení se uskutečnilo v prosinci 2010. Na projekt UNIV II je vyčleněna částka 300 mil. Kč (v rámci celé ČR) a potrvá až do roku 2013. Jihočeský kraj podporuje i další navazující projekty, které MŠMT plánuje realizovat v následujících letech (UNIV 3, UNIV 4).

Pro vzájemné propojení počátečního a dalšího vzdělávání má klíčový význam vytvoření NSK, která umožňuje posuzovat kompetence osvojené prostřednictvím různých vzdělávacích programů a kompetence osvojené neformálním a informálním učením. NSK vytváří NÚV, divize NÚOV v rámci systémového projektu financovaného z prostředků ESF a státního rozpočtu. První etapa skončila v roce 2008, byly vytvořeny kvalifikační a hodnotící standardy pro 340 dílčích kvalifikací, a to především kvalifikací řemeslných a kvalifikací z oblasti služeb. V roce 2009 začala druhá etapa – NSK2, jejímž hlavním cílem je doplnit kvalifikační soustavu o kvalifikace dalších úrovní, tj. zejména úrovně maturitní a v závislosti na poptávce trhu práce i o kvalifikace vyšších úrovní. Dalším efektem projektu by mělo být výrazné posílení zájmu veřejnosti o všechny formy a způsoby celoživotního učení.

Střední školy JČK jsou zapojeny do této oblasti prostřednictvím tzv. sektorových rad, jejichž členy jsou společně se zaměstnavateli. Sektorové rady se podílejí na tvorbě dokumentů a dalších výstupů NSK. Školy, které získají autorizaci, jsou oprávněny ověřovat způsobem vymezeným v příslušném hodnoticím standardu dosažené odborné způsobilosti fyzické osoby. Řada škol se již stala autorizovanými osobami, další své žádosti o autorizaci připravují. Významnou aktivitou sektorové rady je příprava sektorové dohody, kdy byla v JČK Sektorová rada strojírenství vybrána do pilotního ověřování sektorové dohody v rámci projektu financovaného z OP Lidské zdroje a zaměstnanost „Národní soustava povolání 2“ v gesci MPSV.

Pro zpracování sektorové dohody byl vytvořen pracovní tým, jehož členy jsou i představitelé významných jihočeských zaměstnavatelů, sociálních partnerů a vzdělávacích institucí. Předmětem sektorové dohody je řešení problémů technického školství v JČK ve vazbě na oborovou optimalizaci a vytvoření vzdělávacích center pro technické obory. K tomuto tématu již běží řada jednání mezi odbornými školami a podniky v jednotlivých okresech JČK. Sektorové dohody pro obory strojírenství a keramiky byly projednány vedením JČK, Svazem průmyslu a dopravy ČR, MŠMT a MPO a definitivně budou podepsány na počátku roku 2012 a tím bude

nastartována kvalitativně vyšší úroveň spolupráce mezi středními školami a podnikovou sférou. JČK od těchto sektorových dohod očekává podporu strojírenských a keramických oborů především ve směru dovybavení škol a také v rozvoji firemních stipendií, kterými budou podniky podporovat žáky, kteří se rozhodnou studovat v oborech vymezených v sektorových dohodách.

JČK podporuje rozvoj dalšího vzdělávání, které přispívá k vyšší vzdělanosti a flexibilitě obyvatel kraje. Na podporu rozvoje celoživotního učení je zaměřeno opatření 2.1 v rámci prioritní osy 2. Lidské zdroje a sociální soudržnost v PRK a předpokládá se jeho pokračování v dalších letech.

Rozvoj dalšího vzdělávání je oblast výrazně podporovaná prostředky Evropské unie. Pozornost této problematice je věnována v programovacím období 2007 - 2013 v rámci OP VK, oblast podpory 3.2 - Podpora nabídky dalšího vzdělávání. Prioritní osa 3 (Další vzdělávání) se zabývá prohloubením nabídky dalšího vzdělávání a posílením informovanosti o této nabídce a současně usnadněním přístupu obyvatel ČR k dalšímu vzdělávání a zvýšením jejich motivace k celoživotnímu učení. Projekty v OP VK mají neinvestiční charakter, i když částečné použití prostředků na investiční výdaje je umožněno. Žadatelé mohou podávat projektové žádosti nejen prostřednictvím krajů, ale také se mohou účastnit výzev na předkládání tzv. Individuálních projektů ostatních, vyhlášených přímo MŠMT. První výzva v této oblasti podpory byla vyhlášena již koncem roku 2009, druhá výzva v prosinci 2010, třetí výzva byla vyhlášena 27. 12. 2011. Výzvy jsou určeny vzdělávacím institucím, včetně právnických osob vykonávajících činnost škol a školských zařízení zapsaných ve školském rejstříku, vysokým školám, nestátním neziskovým organizacím, hospodářským komorám, městům, obcím a svazkům obcí. Oblast podpory je zaměřena na aktivity, které zlepšují kvalitu a rozsah nabídky v oblasti dalšího vzdělávání a na propojení provázanosti dalšího a počátečního vzdělávání.

V rámci OP VK čerpá finanční prostředky z Evropských fondů také významný poskytovatel dalšího vzdělávání pedagogických pracovníků v JČK - Zařízení pro další vzdělávání pedagogických pracovníků a Středisko služeb školám (ZVaS). Toto školské zařízení kromě realizace akreditovaných i neakreditovaných vzdělávacích programů pro pedagogické pracovníky také poskytuje školám a školským zařízením poradenství v otázkách metodiky a řízení škol a školských zařízení a dále zprostředkovává informace o nových směrech a postupech ve vzdělávání a zajišťuje koordinaci podpůrných činností pro školy a školská zařízení. Dále také pořádá Studium pro asistenty pedagoga podle § 20 písm. e) zákona č. 563/2004 Sb. a § 4 vyhlášky č. 317/2005 Sb. a Studium k výkonu specializovaných činností - koordinace v oblasti informačních a komunikačních technologií podle § 9 vyhlášky č. 317/2005 Sb.

Rozvoji dalšího vzdělávání v kraji by měla napomoci i realizace projektu zaměřeného na celoživotní učení s názvem "Vybudování informačně vzdělávacího střediska v Jihočeském kraji". Projekt VOŠ, SŠ, COP, Sezimovo Ústí byl úspěšný v rámci Integrovaného operačního programu a jeho cílem je poskytovat informační a poradenské služby související s dalším vzděláváním dospělých, zabezpečovat i vzdělávání, a to ve směrech, ve kterých je poptávka trhu práce. V pracovních a motivačních střediscích se zájemci budou moci prakticky seznámit s pracovními pozicemi ve strojírenství a energetice. Projekt je realizován ve spolupráci se zaměstnavateli z Jihočeského kraje působícími v oblasti strojírenství.

**JČK bude i nadále podporovat střední školy ve větším využití jejich vzdělávacích kapacit pro další vzdělávání, ve využívání finančních prostředků ze zdrojů EU na krytí nákladů celoživotního učení a v tvorbě programů zaměřených na širší zapojení obyvatel do dalšího vzdělávání. Taktéž bude podporovat výraznější spolupráci škol, zaměstnavatelské sféry a sociálních partnerů s cílem vyšší provázanosti počátečního i dalšího vzdělávání s požadavky trhu práce.**

## II.10 MEZINÁRODNÍ SPOLUPRÁCE

JČK realizuje zahraniční spolupráci již od svého založení v roce 2001, kdy byla také vytvořena první strategie rozvoje zahraničních vztahů JČK. Na regionální úrovni kraj vyvíjí úzkou spolupráci se sousedními regiony Horní Rakousko, Dolní Rakousko, Dolní Bavorsko, která se stala impulsem pro úvahy o založení Evropského regionu Dunaj – Vltava jako platformy pro efektivní spolupráci, jehož hlavními cíli je další zlepšení sousedských vztahů, rozvoj přeshraničních sítí, zlepšení podmínek a zvýšení atraktivity regionu. Další spolupráce JČK probíhá s Kantonem Bern, Košickým samosprávným krajem, regionem Bretaň ve Francii a městem Lethbridge ve státě Alberta v Kanadě.

Na podporu spolupráce se sousedními regiony Horní Rakousko, Dolní Rakousko, Dolní Bavorsko jsou na úrovni kraje zřízeny pracovní skupiny. Za oblast školství se jedná o pracovní skupinu „Spolupráce škol“ (spolupráce s Dolním Bavorskem), „Vzdělávání, sport, cestovní ruch“ (spolupráce s Horním Rakouskem). Na spolupráci s Dolním Rakouskem se orientuje pracovní skupina „Vzdělávání, výchova, mládež, rodina a sport“, kooperaci se Švýcarskem zajišťuje pracovní skupina „Školství“.

Výše zmíněné pracovní skupiny JČK dosáhly od roku 2008 mnohých výsledků, za všechny lze jmenovat tyto:

- spolupráce při jazykových olympiádách v německém jazyce (účast dolnorakouských rodilých mluvčích)
- uskutečnění četných mládežnických a sportovních projektů (pravidelná akce Jugendcamp Tulln, Jugendcamp Prachatice aj.)
- vypracování nové strategie na podporu kooperace mezi dolnobavorskými a jihočeskými učňovskými školami, zvyšující se počet kooperujících škol obou regionů
- v jednání s dolnobavorskými sociálními partnery je pilotní projekt určený absolventům středních škol týkající se jejich angažovanosti na dolnobavorském pracovním trhu.

JČK také podporuje zahraniční aktivity všech subjektů na svém území, především obcí, hospodářských komor, neziskových organizací a škol. Jihočeské školy pro finanční podporu příhraničních aktivit hojně využívají program Cíl Evropská územní spolupráce Rakousko – Česká republika 2007 – 2013, zejména tzv. Fond malých projektů určený především neinvestičním projektům menšího finančního objemu. Další možnost finanční podpory představuje program přeshraniční spolupráce Cíl 3 Česká republika - Svobodný stát Bavorsko 2007 - 2013, do kterého spadá školami hojně využívaný Dispoziční fond.

OŠMT JČK si uvědomuje přínos žákovských, studentských a učitelských mobilit, projektů či praxí v zahraničních podnicích, proto školám zprostředkuje nebo přímo vyhledává kontakty na zahraniční zájemce o kooperaci. Dále také pravidelně upozorňuje jihočeské školy na možnosti projektové spolupráce s institucemi z Evropské unie (školy spolupracují s Belgií, Dánskem, Estonskem, Francií, Finskem, Itálií, Maďarskem, Nizozemím, Německem, Polskem, Portugalskem, Rakouskem, Rumunskem, Řeckem, Slovenskem, Slovinskem, Švédskem, Velkou Británií). Výše uvedená mezinárodní spolupráce je financována zejména programy zastřešenými Národní agenturou pro evropské vzdělávací programy (NAEP), která je součástí Domu zahraničních služeb MŠMT. Jedná se hlavně o Program celoživotního učení (LLP) vyhlášený na období 2007-2013, konkrétně o aktivitu eTwinning, programy Comenius, Leonardo da Vinci, Erasmus a Průřezový program.

Ve školním roce 2010/2011 v JČK realizovalo 12 škol projekty Comenius (nové projekty včetně projektů ve fázi realizace), 4 školy pět projektů Leonardo da Vinci, 1 škola program Erasmus, 1 škola Průřezový program (decentralizovaná aktivita Studijní návštěvy pro experty v oblasti vzdělávání SVES), 4 školy byly zapojeny do aktivit eTwinning, 1 škola byla zapojena do Programu podpory odborných praxí financovaného z Česko-německého fondu budoucnosti a programu EU Leonardo da Vinci. Školské projekty jsou také podporovány z Visegrádského fondu, případně z nejrůznějších grantových programů (Česko-polské fórum Ministerstva zahraničních věcí České republiky).

Zahraníční spolupráce škol přispívá ke zvyšování cizojazyčných kompetencí žáků, studentů i pedagogů, rozvíjí porozumění mezi mladými lidmi z různých evropských zemí, přispívá k jejich osobnímu rozvoji, zvyšuje přitažlivost odborného vzdělávání a především posiluje evropský rozměr vzdělávání.

#### Cíle

- Zvýšení mobility žáků, studentů a učitelů

#### Navrhovaná opatření

- V souladu se strategií Evropa 2020, se Strategickým rámcem evropské spolupráce ve vzdělávání a odborné přípravě ET 2020 rozvíjet spolupráci škol se zahraničím za podpory programů EU (2012-2016)
- Na krajské úrovni a úrovni středních škol pokračovat ve spolupráci v rámci pracovních skupin se sousedními regiony - Horním Rakouskem, Dolním Rakouskem, Dolním Bavorskem (Cíl 3 OP Přeshraniční spolupráce; 2012 - 2015)
- Podporovat zapojení žáků, studentů a pedagogických pracovníků do programů mobilit v rámci Programu celoživotního učení LLP 2007 - 2013 (zejména Comenius, Leonardo da Vinci aj.) a jeho případného návazného programu (2012 - 2015)
- Podporovat zapojení mladých lidí do iniciativy Mládež v pohybu, která má za cíl zlepšit vzdělání a zaměstnatelnost mladých lidí a snížit jejich nezaměstnanost (2012- 2015)

## II.11 ÚLOHA A PODPORA PEDAGOGICKÝCH PRACOVNÍKŮ

Cílem dlouhodobého záměru v oblasti odměňování zaměstnanců v uplynulém období bylo dosáhnout průměrných platů v jihočeském školství na úrovni ČR. Tohoto cíle se daří dosáhnout. Z dat v tabulce vyplývá, že v roce 2006 byl průměrný měsíční plat zaměstnanců regionálního školství v ČR 18 818 Kč a v jihočeském školství 18 612 Kč, tedy v absolutním vyjádření o 206 Kč a v relativním vyjádření o 1,1 % nižší. V roce 2010 byl průměrný měsíční plat v ČR 21 358 Kč a v jihočeském školství 21 317 Kč, tedy již jenom o 41 Kč nižší a v relativním vyjádření pouze o 0,2 %.

Ještě lepších výsledků bylo dosaženo ve vývoji průměrných platů učitelů v JČK. V roce 2006 dosahoval průměrný plat učitelů v ČR hodnoty 22 582 Kč a v Jihočeském kraji 22 519, což znamená o 63 Kč nižší, než by odpovídalo republikovému průměru. V roce 2010 byl průměrný plat učitelů v ČR 24 954 Kč a v JČK 25 154 Kč, tedy o 200 Kč vyšší než republikový průměr.

Tabulka č. 1 Průměrný plat zaměstnanců regionálního školství a učitelů v letech 2006 až 2010

	2006	2007	2008	2009	2010
<b>zaměstnanci ČR</b>	18 818	19 834	20 483	21 865	21 358
<b>zaměstnanci JČK</b>	18 612	19 658	20 314	21 771	21 317
<b>učitelé ČR</b>	22 582	23 791	24 553	25 891	24 954
<b>učitelé JČK</b>	22 519	23 805	24 570	25 999	25 154

Zdroj: OŠMT, ÚIV

Z uvedeného srovnání vyplývá, že cíl stanovený záměrem DZ JČK (2008) v oblasti odměňování zaměstnanců v regionálním školství byl splněn.

Uvedeného výsledku bylo dosaženo efektivnější organizací vzdělávací a výchovné práce škol a školských zařízení.

V průběhu období od roku 2006 do roku 2010 došlo k dalšímu snižování počtu zaměstnanců v jihočeském školství z celkového přepočteného počtu 14 007,45 úvazků v roce 2006 na 13 677,62 úvazků v roce 2010. Pokles počtu zaměstnanců byl méně dynamický než v předchozím období vzhledem k postupnému zavádění ŠVP, které jsou náročnější na objem pedagogické práce, než jak tomu bylo dříve.

#### Cíle

- Realizace optimalizačních opatření v síti škol v zájmu zachování pozitivního vývoje úrovně odměňování i v organizaci pedagogické práce

#### Navrhovaná opatření

- Motivovat finančně ředitele škol a školských zařízení na snižování počtu zaměstnanců v závislosti na poklesu počtu žáků (každoroční vyhodnocení)
- Omezovat výkony škol a školských zařízení, které nejsou rozhodné pro poskytování finančních prostředků na přímé výdaje ze státního rozpočtu (2012 - 2016, ev. v závislosti na novém systému financování regionálního školství)

## II.12 KRITÉRIA ROZVOJE A OPTIMALIZACE VZDĚLÁVACÍ SOUSTAVY

Následující podkapitola je úzce spojena se schváleným dokumentem Strategie rozvoje školství v Jihočeském kraji v horizontu do roku 2020, který byl schválen usnesením Zastupitelstva kraje č. 196/2011/ZK-23 ze dne 31. 5. 2011 a v ní jsou deklarovány následující důvody optimalizace sítě škol v kraji.

### **Důvody optimalizace sítě středních škol a očekávané cíle**

V následujících letech stojí střední školství před pokračujícím propadem příslušné věkové skupiny. Počty nově vstupujících žáků do SŠ se propadnou v období pouhých 3 let (2009 - 2012) o zhruba 30 %. Minimální hodnoty počtu osob odpovídající věkové skupině navštěvujících střední školy bude v JČK dosaženo v roce 2016 a bude činit 74 % oproti stavu roku 2009. Po tomto období minimálních počtů dojde ke zvýšení, jehož maximum lze očekávat mezi lety 2027 - 2028 (jako důsledek populačního vzrůstu mezi lety 2002 a 2008), nejvyšší dosažená úroveň však bude činit nejvýše 90 % oproti stavu roku 2009. Po tomto období krátkodobého vzrůstu dojde k permanentnímu poklesu počtu žáků navštěvujících střední školy s očekávaným minimem v roce 2048.

Z výše uvedeného vyplývá, že struktura sítě škol musí reagovat na **demografický pokles**, který se tak stává **hlavním důvodem optimalizace sítě středních škol**.

Dalším důvodem optimalizace sítě středních škol jsou **nadměrné kapacity stávající sítě středních škol**. Při vzniku JČK na počátku tisíciletí došlo k přechodu škol a školských zařízení pod zřizovatelskou působnost kraje, čímž se stal rozhodujícím činitelem v oblasti středního školství. Kapacity předaných středních škol však odpovídaly počtům dosahovaných v první polovině 90. let a důsledkem toho je jejich nízké využití. Počet zřizovaných organizací se kontinuálně snižoval, avšak s probíhajícím demografickým propadem je nevyhnutelná potřeba dalších úprav, jinak tyto nastavené kapacity není možné při prudkém demografickém poklesu

obhospodařit kvůli vysokým provozním, mzdovým a investičním nákladům. Současná využitá kapacita je v průměru 70 %.

Třetí příčinou optimalizace sítě středních škol je **přiměřená reakce na momentální a budoucí potřeby pracovního trhu**. JČK bude muset nalézt přiměřený kompromis mezi nabídkou vzdělávacích služeb na straně jedné a následnou uplatnitelností absolventů škol na straně druhé. S tímto nalézáním optima souvisí i koncepční rozhodnutí o poměru gymnaziálních, maturitních a učebních oborů s vědomím následné dostupnosti na terciární úroveň vzdělávání.

Strategie středních škol byla připravena v souladu s DZ ČR 2011, který doporučuje přípravu této Strategie. Dále DZ ČR doporučuje následující opatření a jejich aplikaci při procesu schvalování změn v krajích a rozhodování MŠMT:

- snížit do roku 2013/2014 celkový počet žáků v oborech vzdělání s maturitní zkouškou (a v oborech vyššího odborného vzdělávání) ve veřejných středních a vyšších odborných školách o 15-20 % (resp. nezvyšovat kapacitu soukromých a církevních středních a vyšších odborných škol)
- při změnách ve struktuře škol a struktuře jejich oborového portfolia podle místních podmínek přihlídnout k následujícím parametrům:
  - podporovat obory s technickým zaměřením, v případě přírodovědných oborů pak ty, jejichž absolventi nemají problémy s uplatněním na trhu práce
  - potřebnému minimálnímu počtu žáků v denní formě vzdělávání k dosažení ekonomické efektivity (a zachování pedagogické úrovně) vzdělávání
  - škola poskytuje vzdělání ve více formách a stupních vzdělávání
  - škola realizuje celoživotní vzdělávání a rekvalifikace
  - kladné hodnocení školy v inspekční zprávě ČŠI (např. alespoň v jednom bodu hodnocení příklad dobré praxe)
- změny v oborové struktuře projednat se zástupci sociálních partnerů v kraji.

Zastupitelstvo JČK usnesením č. 196/2011/ZK-23 ze dne 31. 5. 2011 schválilo v rámci tzv. první vlny optimalizace sloučení a splynutí 10 středních škol a jedna SŠ v rámci lepšího využití prostor JČK byla přemístěna jako samostatný právní subjekt do budovy kraje, kde v současné době již jedna samostatná škola funguje.

JČK předpokládá tzv. druhou etapu optimalizace sítě škol v rámci schválené Strategie v roce 2014, ev. 2015 v závislosti na průběžném vyhodnocování využití kapacit středních škol, včetně další úpravy struktury vyučovaných oborů středního vzdělávání. Optimalizace bude prováděna stejně tak jako v roce 2011 ve spolupráci se sociálními partnery, tedy s ÚP, Radou pro rozvoj lidských zdrojů, JHK, AK ČR, Tripartitou a dalšími relevantními partnery.

### III FINANČNÍ NÁROKY NA STÁTNÍ ROZPOČET, ROZPOČET KRAJE A EU S VÝHLEDEM DO ROKU 2016

Financování kapitoly školství v rámci rozpočtu Jihočeského kraje vychází ze Střednědobého rozpočtového výhledu na roky 2012 - 2017 (SRV), který je částečně uveden v tabulce.

JČK doposud zabezpečil finanční prostředky na provozní výdaje škol a školských zařízení zřizovaných krajem, které pokrývají běžný provoz organizací včetně základních potřeb na údržbu a opravy neinvestičního charakteru. Ze SRV vyplývá, že i přes plánovaný růst prostředků na provoz (řádek transfery zřizovaným organizacím – neinvestiční) bude poměrně obtížné vystačit s navrhovanými finančními prostředky vzhledem ke zvyšujícím se cenám energií, stavebních prací a služeb. Díky úspěšným projektům financovaných z programů EU (OPŽP) došlo vedle úspor na provozu k podstatnému technickému zhodnocení majetku, čímž paradoxně došlo i k nárůstu nákladů na odpisy tohoto majetku, které v rozpočtu na provoz nejsou plně zřizovatelem vykryty.

Tabulka č. 2 Střednědobý rozpočtový výhled JČK na roky 2012 – 2016, období je vymezeno pro potřeby DZ JČK (2012)

Odbor školství, mládeže a tělovýchovy	2012 schválený SRV v tis. Kč	2013 schválený SRV v tis. Kč	2014 schválený SRV v tis. Kč	2015 schválený SRV v tis. Kč	2016 schválený SRV v tis. Kč
<b>Příjmy celkem</b>	<b>5 514 232,00</b>	<b>5 514 232,00</b>	<b>5 514 232,00</b>	<b>5 514 232,00</b>	<b>5 514 232,00</b>
<b>vlastní příjmy</b>	6,00	6,00	6,00	6,00	6,00
<b>dotace</b>	5 514 226,00	5 514 226,00	5 514 226,00	5 514 226,00	5 514 226,00
<b>výdaje celkem</b>	<b>5 999 585,00</b>	<b>6 004 895,00</b>	<b>6 005 880,00</b>	<b>6 021 680,00</b>	<b>6 021 680,00</b>
<b>úřad provoz</b>	236,00	236,00	236,00	236,00	236,00
<b>grantová a dotační politika</b>	11 900,00	10 115,00	11 900,00	11 900,00	13 600,00
<b>transfery zřizovaným organizacím - neinvestiční</b>	472 523,00	477 918,00	478 818,00	492 918,00	492 918,00
<b>ostatní výdaje</b>	700,00	2 400,00	700,00	2 400,00	700,00
<b>dotace MŠMT</b>	5 514 226,00	5 514 226,00	5 514 226,00	5 514 226,00	5 514 226,00
v tom:	<i>transfery zřizovaným organizacím - neinvestiční</i>	<i>2 327 743,00</i>	<i>2 327 743,00</i>	<i>2 327 743,00</i>	<i>2 327 743,00</i>
	<i>transfery soukromým školským zařízením - neinvestiční</i>	<i>168 920,00</i>	<i>168 920,00</i>	<i>168 920,00</i>	<i>168 920,00</i>
	<i>transfery obecním školám - neinvestiční</i>	<i>3 017 563,00</i>	<i>3 017 563,00</i>	<i>3 017 563,00</i>	<i>3 017 563,00</i>

Zdroj: OŠMT, OEKO

Dále jsou v SRV schváleny finanční prostředky na zajištění nákladů na účast reprezentantů JČK na zimní a letní olympiády dětí a mládeže (řádek ostatní výdaje).

Z finančních prostředků na grantovou a dotační politiku jsou řešeny vyhlášené programy kraje na podporu práce s mládeží a podporu sportu. Těmito prostředky se kraj snaží zlepšovat především stav sportovního vybavení a rekonstrukci sportovišť a podporovat veřejně přístupné akce zaměřené především na mládež (řádek grantová a dotační politika).

Finanční prostředky ze státního rozpočtu na ostatní neinvestiční výdaje (tzv. ONIV) jsou od roku 2009 poměrně ve velkém propadu a skutečný rozpis těchto finančních prostředků z MŠMT od tohoto roku byl každoročně nižší, i když součástí jsou i vyplácené náhrady za nemocnost a JČK musí tyto výpadky řešit i vyhlášením různých grantových programů (např. GP na podporu zavádění nových technologií do škol).

Celkově lze hodnotit SRV jako rizikovější spíše s ohledem na dotace z MŠMT, a to i ve vztahu k návrhu na úpravu financování regionálního školství od roku 2013, který je pro JČK podle dosavadní analýzy finančně nevýhodný.

JČK do 11. 1. 2012 zaslal na základě schválení v radě kraje zásadní nesouhlas s novým modelem financování regionálního školství, neboť analyzoval dopady tohoto modelu do zachování regionálního školství a došel k závěru, že koncepční záměr nevytváří předpoklady, aby umožnil splnit cíle a atributy, které si stanovil. Koncepční záměr doposud neznamená ve svých výsledcích zásadní změnu ve financování regionálního školství, neboť aplikace oborových normativů a k nim stanovených degresivních koeficientů je pouhou modifikací stávajícího normativního rozpočtování na žáka a dle názoru JČK je možné změny ve financování řešit s využitím stávající právní úpravy systému financování bez záporného dopadu do bilance regionálního rozpočtu.

V programovém období 2007 - 2013 může Česká republika žádat o finanční prostředky prostřednictvím osmi tematických operačních programů a jednoho Regionálního operačního programu. Dále v rámci JČK lze využít programy podporující přeshraniční, meziregionální a nadnárodní spolupráci regionů, zejména OP přeshraniční spolupráce ČR – Svobodný stát Bavorsko a OP přeshraniční spolupráce ČR – Rakousko. Další možností je čerpání finančních prostředků v rámci FM EHP/Norsko.

V rámci prvních Globálních grantů (GG) OP VK schválilo Zastupitelstvo JČK dne 2. 11. 2010 úspěšně projekty 3. výzvy všech oblastí podpory v prioritní ose 1. Dne 13. 9. 2011 schválilo Zastupitelstvo JČK projekty předložené do poslední 4. výzvy (v oblastech podpory 1.2 a 1.3). Další výzvy OP VK již bude JČK vyhlašovat od roku 2011 ve druhých GG. V prioritní ose 3 – oblast podpory 3.2 – Podpora nabídky dalšího vzdělávání byla vyhlášena 1. výzva 16. 11. 2009, v rámci 2. výzvy bylo možno předkládat projekty do 21. 2. 2011, výsledky uvádí tabulky níže.

Tabulka č. 3 Schválené projekty v prvním globálním grantu JČK OP VK (prioritní osa 1; 1. až 4. výzva)

Oblast podpory	Zřizovatel	Počet schválených projektů	Výše finanční podpory projektů schválených k realizaci (100 % ze zdrojů EU a ze státního rozpočtu) v Kč
Oblast podpory 1.1	Kraj	54	131 860 775
	Obec	24	65 653 684
	Ostatní (ostatní zřizovatelé, NNO, VŠ)	21	65 841 319
	<b>Celkem</b>	<b>99</b>	<b>263 355 778</b>
Oblast podpory 1.2	Kraj	17	28 024 293
	Obec	7	13 767 824
	Ostatní (ostatní zřizovatelé, NNO, VŠ)	15	39 414 651
	<b>Celkem</b>	<b>39</b>	<b>81 206 768</b>
Oblast podpory 1.3	Kraj	23	52 855 968
	Obec	5	6 418 418
	Ostatní (ostatní zřizovatelé, NNO, VŠ)	13	36 366 012
	<b>Celkem</b>	<b>41</b>	<b>95 640 398</b>

Zdroj: OŠMT

Tabulka č. 4 Schválené projekty v globálním grantu JČK OP VK, prioritní osa 3, 1. a 2. výzva

Oblast podpory	Zřizovatel	Počet schválených projektů	Výše finanční podpory projektů schválených k realizaci (100 % ze zdrojů EU a ze státního rozpočtu) v Kč
Oblast podpory 3.2	Kraj	4	8 781 251
	Obec	1	2 456 380
	Ostatní (ostatní zřizovatelé, NNO, VŠ)	20	55 004 539
	<b>Celkem</b>	<b>25</b>	<b>66 242 172</b>

Zdroj: OŠMT

V rámci vyhlášených výzev ROP Jihozápad, které se týkaly regionálního školství (oblasti podpory 2.4 a 2.5), získaly krajem zřizované školy celkovou dotaci 126 mil. Kč a obecní školy celkem 275 mil. Kč. Obcemi zřizované školy byly velmi úspěšné v oblasti podpory 2.5 (100 mil. Kč), ve které čerpaly prostředky zejména na úpravu budov sloužících předškolnímu vzdělávání. Školy ostatních zřizovatelů získaly dosud v rámci ROP Jihozápad celkem 12,5 mil. Kč.



V poslední vyhlášené výzvě byli v mezikrajovém srovnání mnohem úspěšnější žadatelé z Plzeňského kraje, kteří získali desetinásobně vyšší dotace oproti jihočeským školám. Pro oblast podpory 2.4 bude vyhlášena poslední výzva na počátku roku 2012, její předpokládaná alokace bude činit cca 150 mil. Kč. Vzhledem k výsledkům předchozí výzvy je potřeba zlepšit přípravu projektů, aby i jihočeské základní a střední školy mohly v kvalitě předkládaných projektů konkurovat školám z Plzeňského kraje a měly tak vyšší šanci dosáhnout na prostředky ROP Jihozápad.

Školy v JČK byly v mezikrajovém srovnání v **OP Životní prostředí** velice úspěšné. Celkem bylo v JČK podpořeno 90 projektů, z toho 57 ve školách zřizovaných obcemi a 33 projektů ve školách zřizovaných krajem. Většina projektů byla zaměřena na zateplování budov, ve kterých sídlí školy a školská zařízení, nebo na změnu systému vytápění. Rozdělení dotace je uvedeno v následující tabulce.

Tabulka č. 5 Schválené projekty v oblasti školství v OP ŽP (JČK)

Zřizovatel škol	Počet úspěšných projektů	Celkové náklady projektů v Kč	Dotace OP ŽP (90 % způsobilých výdajů) v Kč
Kraj	33	457 192 152	316 487 851
Obec	57	723 295 072	455 773 749
<b>Celkem</b>	<b>90</b>	<b>1 180 487 224</b>	<b>772 261 600</b>

Zdroj: OP ŽP (Seznam schválených projektů OP ŽP k 18. 7. 2011)

V rámci stávajícího programového období (2007-2013 resp. 2015) bude JČK sledovat a využívat jednotlivé programy EU pro zásadní modernizaci vzdělávání (OP VK 2012- 2015, ROP, IOP, OP ŽP aj.).

Pro další programovací období 2014 – 2020 zatím zveřejnila Evropská komise balíček nařízení k podobě evropských fondů ve výši 336 miliard eur. EK navrhuje sjednocení pravidel všech pěti fondů: Evropského fondu regionálního rozvoje (ERDF), Evropského sociálního fondu (ESF), Kohezního fondu, Evropského zemědělského fondu pro rozvoj venkova (EAFRD) a Evropského námořního a rybářského fondu (EMFF). Dále má dojít k vytvoření třech nových skupin regionů:

- méně rozvinuté regiony s HDP na hlavu nižším než 75 % průměru EU;
- přechodné regiony s HDP na hlavu vyšším než 75 %, ale nižším než 90 % průměru EU;
- rozvinutější regiony s HDP na hlavu vyšším než 90 % průměru EU.

JČK jako součást NUTS II Jihozápad bude spadat do 1. kategorie. Vedle inovací, rozvoje malých a středních podniků, podpory energetické činnosti bude možné nadále investovat do oblasti zaměstnanosti a vzdělávání a z toho důvodu je nutné podporovat absorpční kapacitu napříč resortu školství, mládeže a tělovýchovy, k čemuž slouží i DZ JČK (2012) ve svých cílech a opatřeních.

## ZÁVĚR

Aktualizace DZ JČK (2012) přichází v době, kdy celý segment středního školství prochází zásadní redukcí kapacit vzdělávací nabídky v horizontu do roku 2017. Je nutné tento demografický pokles zvládnout s redukováním počtem škol při zachování oborové nabídky dostupné všem potenciálním žákům. Zároveň je třeba zvládnout financování zbylé sítě škol, jak v oblasti mzdových, tak i provozních nákladů. Zastupitelstvo Jihočeského kraje schválením Strategie (květen 2011) nastavilo základní cestu optimalizace sítě středních škol a 1. fáze dle tohoto rozhodnutí proběhla k 1. 1. 2012 a představuje výchozí bod pro případnou další úpravu sítě středních škol. Tento aktualizovaný DZ JČK (2012) se stává dalším koncepčním materiálem ve střednědobém horizontu a má možnost vedle Strategie stanovit podrobnější a případně korektivní postup dle aktualizovaných údajů schválených v DZ ČR.

V uplynulém období se rozhodně JČK dařilo naplnit priority DZ JČK (2008), a to především v oblasti čerpání finančních prostředků z programů EU a výrazně zlepšit infrastrukturu škol ve smyslu její modernizace, lepšího využití nejen technologií, ale i budov škol samotných a s přispěním finančních prostředků z OP VK došlo k významnému pozitivnímu ovlivnění celé řady dalších vzdělávacích cílů směřujících k rozvoji a ke zkvalitnění vzdělávání.

Problémem zůstává značná rozkolísanost ve financování regionálního školství a stále intenzivnější přenášení finanční zátěže na kraje a obce. Tyto vlivy jsou zásadními rizikovými faktory a ani výhled na příští roky, kdy se očekává zpomalení růstu HDP a další šetření státu na mandatorních výdajích, nenabízí optimistickou vizi pro vývoj ve školství.

Další nevýhodou pro kraje a obce je stále vzrůstající administrativní zátěž ve školství, která i při mnohých novelizacích školského zákona není redukována, ale spíše naopak. Příkladem může být i nově uplatňovaný § 32a a § 180a školského zákona, který zcela zbytečně zatěžuje zřizovatele schvalováním smluv o finančním partnerství v rámci předkládaných projektů OP VK, byť nejsou čerpány finanční prostředky zřizovatele a kraj tyto projekty včetně jejich finančního partnerství schvaluje duplicitně jako zprostředkující orgán. V neposlední řadě můžeme zaznamenat ztrátu motivace žáků ke vzdělávání, což potvrzují výsledky mezinárodních výzkumů OECD jako je PISA, TIMSS, které dokládají, že české školství vykazuje stále průměrnější a klesající výsledky, které již začínají ohrožovat ekonomickou konkurenceschopnost ČR. Možná je to také tím, že reformy se dělají vždy se snahou změnit celý systém z centra, aniž bychom se pokoušeli tento složitý systém harmonizovat po jasně stanovených krocích v jejich vzájemné souvislosti.

## SEZNAM POUŽITÝCH ZDROJŮ

- Zákon č. 561/2004 Sb., o předškolním, základním, středním, vyšším odborném a jiném vzdělávání (školský zákon), ve znění pozdějších předpisů
- Prováděcí předpisy ke školskému zákonu
- Schválené rámcové vzdělávací programy, MŠMT, NÚOV
- Rozvojové programy MŠMT
- Statistické výkazy za školní roky 2004/2005 - 2011/2012, ÚIV, Praha
- Statistické ročenky 2008, 2009, 2010, 2011, ČSÚ, České Budějovice
- Výsledky hospodaření škol za rok 2010, 2011 provozní rozpočty škol za rok 2010, 2011, Fond rozvoje školství za rok 2010, 2011
- Výroční zprávy o stavu a rozvoji vzdělávací soustavy v Jihočeském kraji za školní roky 2008/2009, 2009/2010, 2010/2011
- Výroční zprávy škol a školských zařízení zřizovaných krajem
- Inspekční zprávy ČŠI
- Materiály zpracované v rámci OŠMT, KÚ JČK, České Budějovice
- Materiály CERMAT k nové maturitě a materiály NÚV k jednotnému zadání závěrečných zkoušek
- Hlavní zjištění výzkumu PISA 2009, ÚIV, Praha 2010
- Základní dokumenty ke strukturálním fondům EU
- Měsíčník EU aktualit České spořitelny, dostupné z [www: http://www.csas.cz/](http://www.csas.cz/)
- Program rozvoje kraje na roky 2007 - 2013, včetně jeho Realizačního dokumentu
- Strategie rozvoje školství v Jihočeském kraji v horizontu do roku 2020 (květen 2011)
- Jan Koucký, Martin Lepič: Kvalifikační požadavky na vzdělání v krajích České republiky, Středisko vzdělávací politiky, PF UK, Praha 2008
- McKinsey& Company: Klesající výsledky českého základního a středního školství: fakta a řešení, Praha 2010
- Nezaměstnanost absolventů škol se středním a vyšším odborným vzděláním - 2011, NÚOV, Praha 2011
- Koncepce odborného vzdělávání v resortních oborech zemědělství, Ústav zemědělské ekonomiky a informací, Praha 2011
- Rámec Strategie konkurenceschopnosti a výchozí náměty NERVu (Závěrečná zpráva podskupin Národní ekonomické rady vlády pro konkurenceschopnost a podporu podnikání), Úřad vlády ČR, Praha 2011
- Zjišťování přidané hodnoty, celková zpráva projektu LS0602, Středisko vzdělávací politiky PF UK, Praha 2008
- Národní inovační strategie České republiky, schválena usnesením vlády č. 714/2011, společný dokument MŠMT a MPO
- Strategie mezinárodní konkurenceschopnosti České republiky pro období 2012 až 2020, schválena usnesením vlády č. 714/2011
- Analýza potřeb Jihočeského kraje založená na problémových oblastech, pracovní verze, KP projekt s.r.o., leden 2012
- Strategie pro inteligentní a udržitelný rozvoj podporující začlenění (Evropa 2020), Evropská rada, 2010

## SEZNAM POUŽITÝCH ZKRATEK

AK ČR	Agrární komora ČR
CERMAT	Centrum pro zjišťování výsledků vzdělávání
CEV	Centrum ekologické výchovy
ČSÚ	Český statistický úřad
ČŠI	Česká školní inspekce
DD	Dětský domov
DDM	Dům dětí a mládeže
DM	Domov mládeže
DVPP	Další vzdělávání pedagogických pracovníků
EK	Evropská komise
ERDV	Evropský region Dunaj-Vltava
EHP	Evropský hospodářský prostor
EHP/Norsko	Finanční mechanismy poskytující granty
EU	Evropská unie
EVVO	Environmentální výchova, vzdělávání a osvěta
FRŠ	Fond rozvoje školství
GG	Globální grant
GY	Gymnázium
ICT	Informační a komunikační technologie
INES	Indicators of Education Systems (indikátory vzdělávacího systému)
IP OP VK	Individuální projekt v Operačním programu Vzdělání pro konkurenceschopnost
IUPAC	International Union of Pure and Applied Chemistry – mezinárodní unie pro čistou a užitou chemii
JČK	Jihočeský kraj
JHK	Jihočeská hospodářská komora
JŠ	Jazyková škola
KEV	Klub ekologické výchovy
KÚ	Krajský úřad
LLP	Program celoživotního učení (Lifelong Learning Programme)
MŠ	Mateřská škola
MŠMT	Ministerstvo školství, mládeže a tělovýchovy
NAEP	Národní agentura pro evropské vzdělávací programy
NIDV	Národní institut dalšího vzdělávání
NERV	Národní ekonomická rada vlády
NNO	Nestátní nezisková organizace
NSK	Národní soustava kvalifikací
NÚV	Národní ústav vzdělávání
NÚOV	Národní ústav odborného vzdělávání
NUTS II	Statistická územní jednotka Evropské unie
OECD	Organisation for Economic Co-operation and Development – organizace pro hospodářskou spolupráci a rozvoj
OP PI	Operační program Podnikání a inovace
OP RLZ	Operační program Rozvoj lidských zdrojů
OP VK	Operační program Vzdělání pro konkurenceschopnost
OP ŽP	Operační program Životní prostředí
OSVZ	Odbor sociálních věcí a zdravotnictví
OŠMT	Odbor školství, mládeže a tělovýchovy
OU	Odborné učiliště
PISA	Program for International Student Assessment – program mezinárodního hodnocení studentů
PPP	Pedagogicko-psychologická poradna
PRK	Program rozvoje kraje 2007-2013
PrŠ	Praktická škola
RgŠ	Regionální školství
RK	Rada kraje
ROP	Regionální operační program
ROP Jihozápad	Regionální operační program NUTS II Jihozápad
RVP	Rámcový vzdělávací program
RVP JŠ	Rámcový vzdělávací program pro jazykovou školu s právem státní jazykové zkoušky

RVP ZV	Rámcový vzdělávací program pro základní vzdělávání
RVP PV	Rámcový vzdělávací program pro předškolní vzdělávání
SEV	Středisko ekologické výchovy
SOŠ	Střední odborná škola
SOU	Střední odborné učiliště
SPC	Speciálně pedagogické centrum
SRV	Střednědobý rozpočtový výhled na roky 2012 –2015
SSŠ	Středisko služeb školám
SŠ	Střední škola
SVES	Program studijních návštěv
SVP	Středisko výchovné péče
ŠD	Školní družina
ŠK	Školní klub
ŠVP	Školní vzdělávací program
TIMSS	Trends in International Mathematics and Science Study – mezinárodní výzkum zaměřený na matematiku a přírodní vědy
UNIV	Uznávání výsledků neformálního vzdělávání a informálního učení
ÚP	Úřad práce
ÚRR	Úřad Regionální rady
VOŠ	Vyšší odborná škola
VS	Vysoká škola
VUR	Výchova k udržitelnému rozvoji
VZ JČK	Výroční zpráva o stavu a rozvoji vzdělávací soustavy v Jihočeském kraji
ZŠ	Základní škola
ZUŠ	Základní umělecká škola
ZVaS	Zařízení pro další vzdělávání pedagogických pracovníků a Středisko služeb školám

#### Zkratky okresů JČK

CB	České Budějovice
CK	Český Krumlov
JH	Jindřichův Hradec
PI	Písek
PT	Prachatice
ST	Strakonice
TA	Tábor